

# KONYA BEYLERBEYİ SARAYI

Bayram Ürekli\*

## Özet

Bu çalışmanın amacı Osmanlı idaresinde Konya'da, Beylerbeyi'nin ikâmet ettikleri ve idarî görevlerini yürüttükleri sarayın, belgeler ışığında yerinin ve adının tesbit edilmesi ve ayrıca zaman içerisinde bu sarayın geçirdiği tamirler, tamirler için yapılan masraflar, kullanılan malzemeler, bu malzemenin nasıl temin edildiği ele alınmaya çalışılmıştır.

Ayrıca Karaman Beylerbeylerinin bu saraydan başka yaz aylarında oturdukları yazlık köşkları hakkında kısaca bilgi verilmeye çalışılmıştır.

**Anahtar Kelimeler:** *Konya, Beylerbeyi Sarayı, Bedelci Sarayı*

## Résumé

Notre travail a pour but, d'après les documents, de montrer les restaurations, de définir les noms et les lieux des palais où Les Beylerbeyis habitaient et faisaient leurs chargements d'administrations sous le gouvernement de l'Empire Ottoman. Les matériaux de construction et les frais de restauration sont en même temps le sujet de notre étude.

D'autre part, cette étude donne des renseignements brefs sur les palais où Karaman Beylerbeyis habitaient pendant l'été.

**Mots clés:** *Konya, Beylerbeyi Sarayı, Bedelci Sarayı*

Bir müessesenin belirli bir mekânının bulunması o müessesenin işleyiş olarak daha da kuvvet kazanmasına, ve kendisine düşen görevi daha iyi yürütmesine yarayacak ve en azından o müessesenin fiziki bir mekânının bulunmamasından dolayı ortaya çıkabilecek problemlerin çözülmesini sağlayacaktır.

Konya'da bir Beylerbeyi sarayının herkesin bildiği sabit bir mekânda bulunması, insanların bu müessese ile işleri olduğu zaman müracaat edebilecekleri yeri bilmeleri, toplumda o müesseseye duyulan güveni artırdığı gibi aynı zamanda toplumla müessese arasındaki ilişkilerde insanların nerede ne elde edeceklerini bilmeleri, bu ilişkinin daha sağlıklı ve daha hızlı işleyişini ortaya çıkaracaktır.

Bu sebeple Konya'da valilere ait sabit bir konağın bulunması gayet tabii iken, söz konusu bu vilayet sarayı ancak XVII yüzyıldan itibaren tesbit edilebilmektedir.

\* S.Ü.Fen-Edebiyat Fakültesi, Tarih Bölümü Öğretim Üyesi.

Burada akla hemen şu soru gelmektedir. XVII yüzyıla kadar Beylerbeyleri acaba nerede oturup işlerini yürütüyorlardı?

Eskiden beri Türk devletlerinde görülen Saray geleneği daha da önem kazanarak Büyük Selçuklular ve Anadolu Selçuklularında da devam etmiştir.<sup>1</sup> Konya'da Anadolu Selçuklularından kalan devlete ait saray kalıntısı günümüze kadar ulaşabilmiştir. Sultan Alaaddin Sarayı adı verilen bu saray<sup>2</sup> Beylikler döneminde Karaman oğullarına<sup>3</sup> Osmanlıların Konya'yı ele geçirmelerinden<sup>4</sup> sonra da ilk Osmanlı valilerine hizmet vermiştir. F.Sarre, Sultan Cem'in Konya Valiliği yaptığı 1474-1480 yılları arasında bu köşkte oturmuş olmasından dolayı Alaaddin sarayına Halk arasında Cem'in sarayı manasına "Cimcime Köşkü" denildiğini ileri sürmektedir.<sup>5</sup> Cem'den sonra da Karaman Beylerbeylerinin bu köşkü kullanmış olmaları muhtemeldir.

Gayet sağlam bir yapı olan Sultan Alaaddin sarayı XVII yüzyıla gelindiğinde, terk edilmiş ve yıkılmaya yüz tutmuş hatta çeşitli yerlerde kullanılmak üzere harabesinden taş ve mermer alınmaya başlanmıştır.<sup>6</sup>

İşte XVII yüzyıla kadar Konya'da Osmanlı valilerine ait bir saraydan bahsedilmemiş olmasının sebebi, bu eski Selçuklu sarayının kullanılmış olmasından ileri gelebilir.<sup>7</sup> Sarayın yıkılmaya terk edilmiş olması, Beylerbeyinin yeni bir mekana taşınmış olmasını akla getirmektedir. İşte bu mekan da belgelerde zikredilen Bedelci Mehmet Ağa sarayı diye isimlendirilen saray olmalıdır.

#### Sarayın Adı

XVII yüzyılda Karaman Beylerbeyleri Konya'da Bedelci Mehmet Ağa sarayı diye bilinen bir sarayda kalıyorlardı.<sup>8</sup> Sarayın niçin bu isimle zikredildiği hakkında kayıtlarda bir bilgiye rastlanılmamıştır. Evliya Çelebi, seyahatnamesinde Konya'ya

<sup>1</sup> Türklerde Saray ve Mimarisi için bkz. Metin Sözen, **Devletin Evi Saray**, (Sandoz Kültür Yayınları) İstanbul, 1990, S.18-32, ve ayrıca Osmanlı Dönemi Saray ve Saray Teşkilatı için bkz. İsmail Hakkı Uzunçarşılı, **Osmanlı Devletinde Saray Teşkilâtı**, Ankara 1984.

<sup>2</sup> Bu saray için bkz. Friedrich Sarre, **Konya Köşkü** (Çeviren) Şebabettin Uzluk T.T.K. Ankara, 1967, Metin sözen, a.g.e, s. 24-26; Tunc'er Baykara, **Selçuklular Devrinde Konya** Ankara 1985, S.71; Evliya Çelebi **Seyahatnamesi** İstanbul 1314, C.III, s. 18.

<sup>3</sup> Halil Ethem, **Karaman Oğulları Hakkında Vesâik-i Mahkûke**, İstanbul 1912, s. 828.

<sup>4</sup> Bu konuda bkz. Mehmet Neşri, **Kitab-ı Cihannûma**, (Neşr. Franz Teachner) Leipzig 1951. s. 202-203; Aşıkpaşaoğlu, **Tevârih-i Al-i Osman** (Haz. Nihal Atsız) 1949, s. 216; Hoca Saadettin, **Tacü't-Tevârih** C.I, s. 512; İ.Hakkı Uzunçarşılı **Anadolu Beylikleri** T.T.K. Ankara 1984, s. 36; Ş.Tekindağ, **Son Osmanlı Karaman Münasebetleri Hakkında Araştırmalar**, **Tarih Dergisi**

C.13, S.17-18, s. 55.

<sup>5</sup> Friedrich Sarre **Konya Köşkü**, s.91; Ayrıca bkz. Yusuf Akyurt **Konya Asâr-ı Atika Müzesi Muhtasar Rehberi** Konya 1932, s. 90.

<sup>6</sup> Bkz. Zeki Atçeken, "Sultan Alaaddin Sarayı ve Konya köşkü Hakkında", **Vakıflar Dergisi** S.XXIII, S. 103-112; Daha sonra taş ve mermer alınması için müsadde edilmesine dair bkz. **KŞS**, 19/165,21/229.

<sup>7</sup> "Beylerbeyi belki, ailesi, kapısı halkı ve özel hizmetlileri ile kendine ait bir evde oturmuş ve her vali başka başka binaları kullanmış" olabilirler bkz. Özer Ergenç, 1580-1596 **Yılları Arasında Ankara ve Konya Şehirlerinin mukayeseli İncelenmesi Yoluyla Osmanlı Şehirlerinin Kurumları ve Sosyo-Ekonomik Yapısı Üzerine bir Deneme (Doktora Tezi)** Ankara 1973, s. 45-46.

<sup>8</sup> Bkz. **K.S.S** 32/79, 20/269, 48/200, 19/85

dair verdiği bilgiler içinde "Ayân-ı Vilâyetin nakli üzre, cümle saraylarında seksen kadar saray hamamları vardır. Uç yüz kırk kadar bağlı bahçeli Ab-ı revânî saray-ı âlileri vardır. Paşa sarayı meşhurdur" demektedir.<sup>9</sup> Bedelci Mehmed Ağa sarayında Evliya Çelebi'nin bu üç yüz kırk kadar saray dediği köşklere bir olması muhtemeldir. Böyle bir isim alması ise, Bedelci Mehmed Ağa isimli birinin köşkü iken Beylerbeyi için satın alınmış ve alışılmış eski ismi ile anılmaya devam edilmiş olmasından ileri gelebilir. Kiralanmış olması mümkün gözükmemektedir. Çünkü bir çok belge de<sup>10</sup> sarayın tamir ve masrafları ve han kiralaları zikredilirken sarayın kirasına dâir herhangi bir bilgi verilmemektedir.

### Sarayın yeri

Osmanlı döneminde Beylerbeyine ait olduğunu bildiğimiz ilk saray, yani Bedelci Mehmet Ağa Sarayı Devle Mahallesiinde bulunmakta idi. Kaynaklarda bunu gösteren bir çok kayıt mevcuttur<sup>11</sup>. Bazı belgelerde ise şeref-şirin mahallesiindeki ev satışlarında sınırlar belirlenirken sarayın ismi de zikredilmektedir.<sup>12</sup> Devle mahallesi ile Şerefşirin mahallesi birbiriyle sınır iki mahalledir. Devle mahallesiindeki bazı bazı satışlarda evlerin doğu ve kuzey sınırlarının saray'a dayandığı belirtilmekle birlikte, şeref şirin mahallesiindeki evlerin yerleri tarif edilirken yön bildiren ifadeler kullanılmamıştır. Fakat bu ifadelerden anlaşıldığı kadarı ile saray Devle mahallesiinin şeref-şirin mahallesine birleştiği yerde bulunmaktadır.

Bu civarda Şerefeddin Camii'nin kuzeyinde Ali Efendi muallimhanesi, Yeni hamam (mahkeme hamamı)<sup>13</sup> kuzeybatısında dokuz kubbeli Kadri Çelebi Bedesteni diye bilinen bedesten<sup>14</sup> batı tarafında.ise iplikçi (Ebu'l-Fazl) camii, bugünkü postahane merkez binasının yerinde ise Müstevfi hamamı adındaki çifte hamam ve

<sup>9</sup> Bkz. Evliya Çelebi, *Seyahatname*, C.III, s. 21-22.

<sup>10</sup> Bkz. *K.Ş.S* 15/85, 43/207, 15/80, 20/269, 32/79, 49/8, 49/11; Bir belgede, Bedelci Mehmet Ağa'ya ait Sa'id ili nahiyesine tabi Yenicekaya adlı köyde bulunan ve Bedelci Mehmed Ağa Değirmeni diye bilinen vakıf değirmeninden bahsedilir. Bkz. *K.Ş.S* 41/284

<sup>11</sup> Bu durum daha çok ev satışlarında ve varisler arasında ev taksimindeki kayıtlarda geçmektedir. 3 Zilhicce 1138/2 Ağustos 1726 tarihli b'ir belgede "... Devle mahallesinde vaki, kibleten ta-rik-i has Şarkan Eyaleti Karaman valilerine mahsus olan saray, şimalen ba'zan yine mezkur saray .... ile mahdud olan evi ....." *K.Ş.S* 50/142; "Konya'da Devle Mahallesiinde vaki şimalen ba'zan Eyalet-i Karaman vaillerine mahsus saray garben tarik-i ân, şarken ba'zan yine saray-ı mezkûr .... bağçeyi müstemil menzil..." *K.Ş.S* 50/147; "Medine-i Konya Mahallatından Devle Mahallesiinde şarken Eyaleti karaman valilerine mahsus olan saray ve şimalen ba'zan saray-ı mezbur..." *K.Ş.S* 50/142-2

<sup>12</sup> 17 Rebi'ül-evvel 1110/23 Eylül 1698 tarihli bir kayıta "... medine-i Konya'da Şerefşirin mahallesiinde vaki bir taraftan Konya valileri olan vüzerâ-yı İzam hazerâti sakin olageldikleri menzil..." *K.Ş.S* 44/60; "... Mahmiye-i Konya da Şeref-Şirin mahallesiinde vaki bir taraftan Mehmed mülkü bir taraftan Saray bir taraftan tarik-i âm ile mahdud bir bab sofa bir tabhane ve bir oda ve bir miktar havlıyı müstemil mülkü..." *K.S-S* 45/32

<sup>13</sup> İ.Hakkı Konyalı, *Abideleri ve kitabeleri ile Konya Tarihi* Konya 1964, s. 1070; Yusuf Oğuzoğlu, *17. Yüzyıl Konya Şehir Müesseseleri ve Sosyo-Ekonomik Yapısı Üzerine Bir Araştırma* (Yayınlanmamış Doktora Tezi) Ankara 1980, s. 19; Özer Ergenç, *1580-1596 Yılları Arasında Ankara ve Konya*, s. 51.

<sup>14</sup> Bkz. Mehmet Önder, "Yıkılan Bedestenlerimiz" *Türk Kültürü* (1965) S.30, Mehmet Önder, *Mevlâna Şehri Konya*, s. 417; Evliya Çelebi, *Seyahatname* III. s. 22; Özer Ergenç, *Ankara ve Konya*, s. 35-36, Yusuf Küçükdağ, "Konya Mevlâna Dergâhı ve Türbe Hamamına Dair İki Mevlevi Vakfiyesi", *Vakıflar Dergisi* S. XXIII. s. 79.

bir Daru'l-hadis bulunmakta idi.<sup>15</sup> Şimdiki hükümet konağının kuzey-batı köşesine yakın yerde de Alevî Sultan mescidi ve türbesi bulunuyordu.<sup>16</sup> Böyle bir fiziki yerleşimde bugünkü hükümet konağının yeri ve Alevî Sultan mescidinin kuzey batısında yer alan Kayalı parkın bulunduğu yer boşluk olarak ortaya çıkmaktadır.<sup>17</sup>

Sarayın yeri hususunda bir belgede zikredilen bir olay, konuyu daha iyi aydınlatmaktadır.<sup>18</sup> Bu belgede Şerefeddin cami kurbindeki Yeni Hamam'ın avratlar kısmının damına Erbâb-ı sanayinin alayını seyr etmek için çıkan Nazlı bnt. Hüseyin ve Sağır oğlu Mahmud seyr esnasında, Mahmud Hamamın bacasından şadırvan üzerine düşmüştür.<sup>19</sup> Bu kayıta belirtildiği üzere Yeni Hamamın avratlar kısmının damından bakılınca, hükümet konağının olduğu yeri Şerefe'd-din Cami kapatmaktadır. Yukarıda belirtilen fiziki yerleşim de gözönüne getirilince, sanayi erbabının geçit yapacağı boşluk olarak Kayalı park kalmaktadır.<sup>20</sup> Karaman Beylerbeyi'nin oturduğu sarayında mahallesi ve yaklaşık semti belgelerde zikredildiğine göre, bütün bu bilgilerin ışığı altında Beylerbeyinin ikamet ettiği Bedelci Mehmet Ağa Sarayı'nın yeri için bugünkü hükümet konağının bulunduğu yer olduğunu söylemek mümkündür.

Bulunduğu yer bu şekilde tespit edilmeye çalışılan Beylerbeyi sarayının, değişik tarihlerde tamirler geçirdiği bilinmektedir.<sup>21</sup> Bu tamir kayıtlarında, sarayın fiziki yapısı hakkında bilgilerde verilmektedir. Buna göre Bedelci Mehmed Ağa sarayı iki ayrı kısımdan meydana geliyordu. Bunlardan Saray-ı Kebir adı verilen kısımda Beylerbeyi, Saray-ı Sağırda ise mütesellim oturmakta idi.<sup>22</sup> Saray iki katlı olup üst katta geniş bir "divânhânesi" "kahve odası" ve Beylerbeyinin oturduğu "oda" bulunuyordu.<sup>23</sup> Ayrıca iki oda daha vardı.<sup>24</sup> Alt katta; Divânhâne'nin tam altında ortada bir oda, sağ tarafta iki oda, sol tarafta da dört ayrı oda vardı. Sarayın giriş kapusunun sağ tara-

<sup>15</sup> İbrahim Hakkı Konyalı, **Konya Tarihi**, s. 372-373; **Özer Ergenç, Ankara ve Konya**, s. 35; Yusuf Oğuzoğlu, **Konya Şehrinde İdari ve Sosyal Yapılar**, **Konya**, Ankara 1984, s. 98.

<sup>16</sup> İbrahim Hakkı Konyalı, **Konya Tarihi**, s. 318.

<sup>17</sup> Yusuf Oğuzoğlu, **İdari ve Sosyal Yapılar**, s. 98.

<sup>18</sup> K.Ş.S, 24/265; Oğuzoğlu, **17. yüzyılda Konya Şehir Müesseseleri ve Sosyo-Ekonomik Yapısı Üzerinde Araştırma**, s. 20.

<sup>19</sup> Konya'da belirli günlerde esnafın toplumda etkinliğini de gösteren bu belgede olay şöyle anlatılmaktadır. "Mahmiye-i Konya'da Şerefe'd-din Camii kurbinde vaki Merhum karamanoğlu İbrahim Beyin evkafından Yeni Hamam demekle maruf hamamın müsterciri Receb Çelebi İbn el-hac Abdurrahman meclis-i Şer'ide tarih-i kitab günü ba'de'z-Zuhur Osman b. Mevlûd nam kimesnenin Zevcesi Nazlı binti Hüseyin nam Hatun sağır oğlu Mahmud ile mean taht-ı icaremde olan Avratlar hamamının damına çıkıp erbâb-ı sanayiini alayını seyr ederken mezbûr Mahmud hamamı mezbûr damının bacasından şadırvan üzerine düşmüştür." tarih 16 E'kim 1678, bkz. **KŞS** 24/265.

<sup>20</sup> Oğuzoğlu, **İdari ve Sosyal Yapılar**, s.98; **KŞS** 24/265

<sup>21</sup> Bu tamir keşfi kayıtları için bkz. **KŞS** 15/85; 32/79; 38/62; 43/207; 48/200

<sup>22</sup> Bkz. **KŞS**, 32/79; 36/242; 36/243; Bir belgede ise "Beylerbeyinin oturdukları saray-ı kebir ve kethüdaların sakin oldukları saray-ı sağır" şeklinde ifade edilmekte. (Bkz. **KŞS** 15/85) isede kethüda müteveffâ Mirâb Ahmed Ağa İbn Hamdi menziline oturuyordu bu menzilde müştemilât olarak küçük bir saray şeklinde idi. bkz. **KŞS** 43/207; kethüdalar bir ara Şükran mahallesinde Salih Ağa sarayında oturmuşlardır. Bkz. Yusuf Küçükdağ, **Lale Devrinde Konya**, (Basılmamış Doktora Tezi) Konya 1989, s. 31.

<sup>23</sup> **KŞS** 36/243.

<sup>24</sup> **KŞS**, 43/207.

finda iki oda ve bir kademhane<sup>25</sup> ayrıca bir kenef ve hamam ve bunlara Divân-hâne'den gidilen ve koridoru andıran üzeri kapalı bir yol bulunuyordu.<sup>26</sup> Aşağı katta ayrıca içinde geniş ocağı olan matbah vardı. Bir has ahur, bir samanlık<sup>27</sup> ve birde büyük kapunun karşısında ahur ve ahurun duvarına bitişik at örtmesi vardı.<sup>28</sup> Sarayın önünde künkten uzunca su yolu bulunan biç şadırvan ve havuzu, şadırvandan çıkacak suyu nehre ulaştıracak ayrıca su yolu bulunuyordu.<sup>29</sup> Divân-hâne'nin doğu tarafında ayrıca yüksek bir köşk bulunmakta idi.<sup>30</sup> Sarayın mimarî yapısı ve iç tezyinatı hakkında, değişik zamanlarda yapılan tamir keşiflerinde, taban döşemesi için öz ağacı, sıva için kireç, kil, kırmızı boya, taban muşambası, köşk için iki bin kiremit üst kattaki bir oda için onaltı adet cam gibi azda olsa bilgiler verilmiştir.<sup>31</sup>

### Sarayın Geçirdiği Tamirler

Yapıldığı tarihi kesin olarak tesbit edemediğimiz Bedelci Mehmet Ağa sarayının geçirdiği onarımlarla ilgili olarak kayıtlarda bazı bilgiler bulunmaktadır. Tesbit edilen tamir kayıtları daha çok XVII yüzyılın ikinci yarısı ile XVIII yüzyılın ilk yarısına aittir.

12 Şevval 1081/22 Şubat 1671 tarihli bir kayıтта Konya'da Mimarbaşı olan Osman Halife, tüccarlar Yiğitbaşısı İsa Beşe ve Binalar Yiğitbaşısı Dönyil Veleddi B âli adlı kişileri alarak sarayın tamiri için gerekli olan malzeme ve işçilik ücretini tesbit etmiştir. Buna göre 2800 akçe, işçilik, kireç için 8000 akçe, mih için 2200 akçe, usta ücreti içinde 8400 akçe, toplam 21.450 akçe ahaliden tahsil edilerek el-Hac Sefer ve Dönyil Zımmiye saray'a harcanması için teslim edilmiştir.<sup>32</sup> Fakat bunun yerine getirilip getirilmediği belli değildir. Bu belgede dikkat çeken bir hususta Binalar Yiğit başısının gayri müslim biri olması ve saray için toplanan paranın ona güven duyularak teslim edilmesidir.

Bu tarihten tam bir ay sonra. 10 zilka'de 1081/21 Mart 1671'de sarayın daha detaylı bir tamir keşfinin yapıldığı anlaşılmaktadır. Bu keşifte de Mimarbaşı Osman b. Mustafa'nın mahkemede, ahaliden toplanan 75.968 akçe kendisinden sorulmuş ve O da sarayların tamirine sarf ettiğini ifade etmiştir.<sup>33</sup> Mahkemede daha önceki mimar başı Yusuf ta çağrılarak yerinde keşif istenmiştir. Yapılan keşifte de nerelerin tamir edildiği, şu şekilde tesbit edilmiştir.

1. Saray-ı Kebirde Divanhâne altında ortadaki odanın tamirine 3000 akçe

<sup>25</sup> KŞS, 15/85.

<sup>26</sup> KŞS, 32/79

<sup>27</sup> KŞS, 38/62

<sup>28</sup> KŞS, 36/242; 32/79

<sup>29</sup> KŞS, 32/79; 5 Rebiül-evvel 1086/30 Mayıs 1675 tarihli bir kayıтта, Şadırvana akan su yolunda şiddetli kıştan dolayı doksan adet yeni künke, keten ve bezir yağına ihtiyaç duyulduğu belirtilmektedir. Bkz. KŞS, 20/269.

<sup>30</sup> KŞS, 32/79.

<sup>31</sup> Bkz. KŞS, 36/243; 32/79; 43/207 Burada sarayın odalarında kullanılmak üzere alınacak boyadan ve nakkaş ücretinden bahsedilmektedir ki bu durum sarayın iç kısımlarının mimarî yönden incelik arzettiğini göstermektedir. Ayrıca "Cedit Oda" denilmektedir bu da saraya sonradan ilaveler olduğunu belirtmektedir.

<sup>32</sup> KŞS, 15/80.

<sup>33</sup> KŞS, 15/85.

2. Sağdaki iki oda tamirine	2000 akçe
3. Solda dört odanın onarımına	4000 akçe
4. Saray kapısının sağ tarafında iki oda ve bir kademhane damları ağacına ve ustalara	4000 akçe
5. İrgadiye masrafları (yüz nefer)	2500 akçe
6. Otuz ustaya	1350 akçe
7. Üst kattaki divân-hâne ve odaların duvar dibine iki yüz tahta için	500 akçe
8. Mıh için verilen	400 akçe
9. İki saraya ikiyüzelli kile kireç için	8000 akçe
10. Kıl ve keçe ücreti	1900 akçe
11. 125 nefer kireç ustalarına kırkbeşer akçeden	5625 akçe
12. 250 ırgada 25'er akçeden	6250 akçe
13. İki saraya 500 yük çorak bahası	3000 akçe
14. Şadırven ve geriz tamirine	2000 akçe
15. Küçük sarayın yeniden inşa edilen ahırına, kamış, kerpiç ve ardıç yedi giriş onsekiz dikme, usta ve amele için	18000 akçe
16. Çorak döken 15 ustaya	675 akçe
17. 50 nefer ırgada	1250 akçe
18. İki kademhane ve bir duvar için	8000 akçe
19. İçeride bir odaya dolap vs.	1500 akçe
20. İki yazlık ve ayrıca iki oda ve kademhane ve saçak tamirine	9000 akçe
Toplam <b>83050</b> akçe tespit edilmiştir. <sup>34</sup>	

Bu belgede, belirtilen sarayın kısımlarının daha ayrıntılı olarak ortaya çıkması ve yapı malzemesinin çeşitleri, bunlara ait birim fiatları usta ve işçi günlüğünün ne kadar olduğu hakkında verilen bilgiler ayrıca o günün inşaat sektörünün durumunuda açıklaması bakımından önem taşımaktadır. 5 Rebi'ül-evvel 1086/30 Mayıs 1675 tarihli bir kayıttada<sup>35</sup> Bazarbaşı ve Receb Çelebi ibn el-Hac Abdurrahman'la kadıya müraccat ederek Karaman Beylerbeyi ve Mütessellimlerinin ikamet ettikleri, Konya Kalesi içinde olan sarayın tamirinin gerekli olduğunu bildirmişlerdir. Kadı mimarbaşı el-Hac Osman ile diğer bilir kişileri görevlendirmiş ve bu kişiler sarayın tamiri gerekli yerlerini tesbit etmişlerdir.

1. Saray ahırının çeşitli yerleri've kapı kısmı,
2. Şadırvan ve havuzun tamiri
3. Samanlığın girişleri

<sup>34</sup> Burada doğru bir tahminle 83050 akçeye tamiri tahmin edilmişse de Mimarbaşı el-Hac Osman 75.968 akçe ile bunları tamir ettirip, parayı sarf ettiğini belirtmiştir. Şu şahidler yanında bu doğrulanmıştır. Fahrül meşayihil-kiram Şey Ahmet Efendi, bazarbaşı el-Hac İsmail ve Haffaflar Yigitbaşı Hasan Çelebi, sarraflar Yigitbaşı Mehmet b. Mahmud., Bkz. KŞS, 15/85; Anıt Dergisi, S.17, s. 22-23.

<sup>35</sup> KŞS, 20/269.

3. Şadırvana su taşıyan su yolundaki 90 adet künle keten, bezir yağı ve lök<sup>36</sup> masrafı,

5. Usta ve işçiye verilen ücret,

Toplam 28 esedi guruş masraf çıkarılmıştır.

Burada sarayın yerinin kale içinde olduğuda belirtilmekte ve havuzunun suyunun devamlı aktığı anlaşılmaktadır.

1691 yılında yapılan iki yarı tamir keşfinde de şu eksikliklerin tamiri öngörülmüştür.<sup>37</sup>

Sarayın yan tarafındaki, ahır duvarı ve at örtmesi ve ahırın yıkılan duvar kısmına ağaç, kamyş, tahta, hatıl ve çivi için,

Toplam 43 kuruş harcanmıştır. Diğer bir tamir için ise

1. Üst kattaki oda penceresine 16 adet cam
2. Beş Oda ve Divân hânenin Beyaz sıva badanasına, iki pencere, kapı ve bir cam için,
3. Kahve odasının deprecelerine cam,
4. Beyaz sıva için,
5. Kapı ve kenef üzerindeki saçak için,
6. Tahta, saçak ve trabzan tamiri için hatıl ve mih
7. Beş odanın Beyaz ve kırmızı sıvaları yüklük ve eğer konacak raf
8. Ustaya ve işçiye verilecek ücret Toplam 51.5 kuruş sarfedilmiştir.

Bundan bir yıl sonra<sup>38</sup> sarayın diğer müstemilâtından olan samanlığın kirişi, kamyş ve ağacı, ahırın yıkılan kısımlarının yenilenmesi için ayrıca ağaç, kamyş ve kiriş ve duvar masrafı usta ve işçi ücreti toplam 42 kuruş tesbit edilmiştir, bu üç belgede belirtilen tamirler toplamı 136.5 kuruş tutmaktadır.

13 cemaziye'l ahir 1110/17 Aralık 1698 tarihinde diğer onarımlara göre sarayın daha fazla kısmının tamire ihtiyaç duyulduğu tesbit edilmiştir. Bazarbaşı ve Ahi Baba'nın müracatı üzerine Kadı, Beylerbeyi ve Mütesellimlerin oturdukları Bedelci Mehmet Ağa Sarayının bazı kısımlarının yıkılmış olup oturmaya uygun olmayacağından, ahâli tarafından tamir masrafının karşılanması için Mevlâna Ömer Efendi

<sup>36</sup> Lök; kireç, zeytinyağı, pamuk ve yumurta akının karıştırılmasından elde edilen kırık çömlek ve künkleri birleştirmekte kullanılan macun, lökün de denilmektedir. Bkz. (Heyet tarafından hazırlanmış) **Türkçe Sözlük**, Türk Dil Kurumu, C.II, Ankara 1988, s. 970; M.Zeki Pakalın, **Osmanlı Tarih Deyimleri ve Terimleri Sözlüğü** C.2, İstanbul 1983, s. 370.

<sup>37</sup> Bu tamir keşiflerinden birincisi Mevlâna Mahmut Efendi İbn Abdülkadir Efendi tarafından 15 Şaban 1102/14 Mayıs 1691 tarihinde yapılandır. İkincisi ise 10 Zil-hicce 1102/5 Eylül 1691 tarihinde yine aynı şahıs tarafından yapılmıştır. Bkz. **KŞS** 36/242, **KŞS** 36/243.

<sup>38</sup> Bu keşifte, Bazarbaşı Veli Çelebi İbn Kasım'ın girişimi ile bilirkişi Mevlâna Mahmut Efendi İbn Kadri Efendi, Ser Mimarân Yusuf b. Abdullah ve Neccâr Mustafa b. Avz. tarafından 15 Şaban 1103/2 Mayıs 1692 yılında tespit edilmiştir. Bkz. **KŞS**, 38/62.

İbn-i Musa'yı görevlendirmiştir.<sup>39</sup> O da diğer bilirkişilerle birlikte bina ustası zimmi Karagöz Veledi Safer'i yanyana alarak tamir olacak yerleri tespit etmişlerdir.

1. Divânhânenin doğu tarafındaki köşkün harab olan yerleri, duvarlarının ölçüsünde belirtilerek ve çatı için 2000 kiremit ihtiyacı sayılmıştır.
2. Çatı için dilme öz ağacı, ayrıca tavana öz ağacı,
3. İki kanglı kamyş, tavan ve duvar için tahta ve mih
4. Bir çarkûşe,
5. Taban döşemesine tahta öz ağacı,
6. Boya ve nakkaş ücreti,
7. Beylerbeyinin oturduğu odanın ocağı, kahve odasının sıva ve badanası için kireç, kil ve usta ücreti,
8. Cam ve dış Lipor, bir odanın taban muşamması,
9. Köşkün kapı üzeri tavanı ve kavak tahtası,
10. Matbah ocağına har-şîte ve Divanhâneden hamama giden yolun üzeri,
11. Alt kattaki bir odaya iki pencere kapısı ve bir ocak ve yeni yapılan odaya kapı masrafı,
12. Ahıra taş yemlik, ahır duvarlarına çelen için üç araba kamyş, diğer ahıra yemlik,
13. Şadırvanın su yoluna ve şadırvanın su alacağı nehrin tamirine,
14. Bütün bu işleri yapacak işin ustalarına ve işçiye, ayrıca mutemet ücreti ve diğer masraflar, harcanan toplam **161.5** kuruştur.

Bir başka kayıta da<sup>40</sup> Bedelci sarayının Divânhâne üzerindeki saçak ve dört odanın pencere camları, üst ve alt katta dokuz odanın kırmızı ve beyaz sıvaları, köşkün sıvası ve temellerinin tamiri için 202 kuruş harcanmıştır. Ayrıca kethüdaların oturdukları müteveffa Mirâb Ahmet Ağa İbn Hamdi varislerinin evinin bazı yerlerini tamirine 70 kuruş sarfedilmiştir.

19 muharrem 1131/11 Aralık 1718 tarihinde Bazarbaşı olup saray tamirine mutemet olan el-Hac Mehmet b. Mustafa'nın ahali vasıtasıyla istediği tamir keşfinde şu tesbitler yapılmıştır.<sup>41</sup>

Kadı tarafından görevlendirilen kişilerce Beylerbeylerine ait Bedelci Sarayı ve Kethüda konağı olan Salih Ağa evinin bazı yerlerinin harab olmuş ve tamirinin gerekliliği belirtilmiştir.

<sup>39</sup> Sarayın harab olan yerlerini Bazarbaşı İsmail Çelebi İbn Mahmud, Ahi Baba el-Hac Osman İbn el-Hac Süleyman ve diğerleri Kadı'ya bildirmiş, kadı da Mevlâna Ömer Efendi İbn-i Musa'yı görevlendirmiş o da Neccâr Mehmet b. Veli bina ustası Karagöz Veledi Safer ve diğer bilirkişileri yanına alarak keşif yapmışlardır. Bkz. **KŞS**, 32/79.

<sup>40</sup> 2 Zilka'de 1119/25 Ocak 1708 tarihli bu kayıta Bazarbaşı el-Hac Ali b. Abdurrahman'ın girişimi ile tamirine karar verilmiştir. **KŞS** 43/207.

<sup>41</sup> Bazarbaşı el-Hac Mehmet b. Mustafa yanında ahalden el-Hac Mahmud b. Molla Mehmet, Ahi Baba el-Hac Süleyman ve el-Hac Mehmet b. Ahmet ve es-Seyyid Abdullah b. Mehmet ve el-Hac Ahmet b. Musa ve diğerleri ile kadıya varıp, valilere mahsus Bedelci sarayı ve kethüda konağı olan Salih Ağa menziline bazı yerlerinin harab olduğunu belirtmişlerdir. Bkz. **KŞS** 48/200.



1. Yeniden iki ahır, dört oda ve bir kenef binasına acil ihtiyaç olduğu belirtilmiştir. Bunlar için
2. Kırmızı toprak çekme ücreti,
3. Kiriş, ardıç ve çam ağacı, kıymeti
4. Katran tahtası, pervaz ve badevra tahtası, kıymeti
5. Taş, kamyş, kireç ücreti ve çekme ücreti,
6. Hatıl tahta ve siva samanı, cam ve teneke, alçı, kıl ve halka, tekrar kireç ve zencir, ve mih ücreti tesbit edilmiştir.
7. Ayrıca tahta, kendir, oluk, künk ve merdiven, tekrar ardıç ve çam ağacı, boya kıymetleri,
8. Tekrar kamyş ve kireç, araba kirası, özağacı, dikme taşı, ak öz, zencir ve mih ücreti,
9. Ardıç, hatıl ve tahta kıymeti. Ekmekçiye ve taamiye ücreti.

Neccar, bina ustası, nakkaş ve amele ücretine toplam **953** kuruş harcanması uygun görülmüştür.<sup>42</sup>

Bir başka kayıttada Konya valilerinin konaklarına verilen menzil ve kapı halkının kaldığı hanlara verilen kiralara<sup>43</sup> ile Beylerbeyi sarayı ve Salih Ağa evinin tamirati 8 Rebi'ul-evvel 1136/6 Aralık 1723'te ne kadar olduğu bir masârif-ı vilayet defterinde belirtilmiştir.<sup>44</sup>

1. 1135 senesinde 1 şabandan itibaren 8 aylık konya valisi konuklarına menazıl ve Hanât kiralari 524.5 guruş 13 pare
2. 1135 senesi 1 muharremi'nden 1136 senesi 1 muharremi'ne kadar bir yıllık saray icâresi 40 guruş. Bu "Saray icaresi" daha önceki belgelerde hiç geçmemişti. Salih Ağa evimi yoksa başka bir saray mı olduğu belli değildir.
3. Havuzun tathîri için 33 guruş 5 semen
4. Saray ve Salih ağa evi ve kapu konağı tamiratına verilen masraflar 132 guruş 13 pare. Buradaki "Kapu Konağı" da daha önce zikredilmemişti. Kiralanan bir konak olmalıdır.
5. Tekrar havzına tathîr 34.5 guruş 6 pare,
6. Sarayın tamiratına,
7. Saray minderleri ve yastuklarına keçeciler, tarafından verilen 78 batmankıymeti 29 guruş
8. Kurşunlu Hanın bir odasının üç aylık kirası,
9. İsbat Ağa sarayı'nın paşa atları konulması için kirası
10. Seyyid Abdülkadir'in menzili kirası ve diğer mahkeme vs. masrafları ile birlikte toplam **1200** guruş 15 pare'dir.

<sup>42</sup> Mimarlardan Molla Mehmet b. Musa ve Ahmet b. Abdullah tamiratın ancak bu kadar paraya yapılabileceğini daha az parayla mümkün olamayacağını belirtmişlerdir. KŞS 48/200.

<sup>43</sup> Valilerin kapı halkı sayıları fazla olduğu için bazılan hanlarda ikamet ettiriliyordu.

<sup>44</sup> Bkz. KŞS 49711

15 Şaban 1136/ 5 Mayıs 1724 tarihli vilayetin tevzi defterinde, Konya Valisi Mehmed Paşa'nın konakları olan evlere ve hanlara verilen kiralar ve masraflar ile havzının temizlenmesine sarfedilen ,m,eblağ verilmiştir.<sup>45</sup>

Vali konaklarına l Rebiu'l-ahir 1136'dan itibaren toplam iki buçuk aylık menzil ve han kiraları 250 guruş tutmaktadır ki, yıllık olarak düşünülürse 1200 guruşa ulaşmaktadır. Yeni havuz temizliği içinde ücret ödenmiştir.

Sarayın bazı iç tefriş malzemesinin şehrin esnaf zümresinden alındığı da bilinmektedir.<sup>46</sup> Sarayın çöp ve temizlik işleri de Konya da oturan gayr-i müslimler ve çiftçiler tarafından yerine getirilmektedir.<sup>47</sup>

### Diğer Saraylara Dâir Kısa Bilgi

Karaman Beylerbeyi es-Seyyit İbrahim Paşa, Bedelci Sarayına uzak olmayan bir yerde Lâle Devrinde ikinci bir saray yaptırdıca Bedelci Sarayına "*Eski Saray*" denilmiştir.<sup>48</sup> Yine valiler XVIII yüzyılın ilk yarısında Musalla mevkiinde yaptırdıkları yazlıkta oturup yaz mevsiminde bazen divan toplantılarını da burada yaptıkları oluyordu.<sup>49</sup>

Karaman valisi olan Çelik Mehmed Paşa'nın<sup>50</sup> daha sonra Baruthane<sup>51</sup> semtine "müceddeden bina ve inşa" ettirdiği bir sarayın mevcut olduğu fakat bunun sonraları kullanılmadığı bilinmektedir.<sup>52</sup>

XVIII yüzyılda da valilerin Eski Saraydan başka yeni konaklar yaptırmaya teşebbüs ettiklerini görmekteyiz. Bunun sebebini valilerin kapu halkının artması ve eski sarayın yetersizliğinde aramak gerekir. Nitekim bir kayıttta valinin kapu halkına "Sarayı Atık ta'miri olursa dahi vûzera dâiresine vefa etmeyüb nısfından ziyâdesine derûn-ı şehirde konak verilmeğe muhtaç" kalınıyordu denilmektedir. <sup>53</sup> Çünkü bu dönemde valinin kapu halkının 'eski saraya sığmayacak kadar çok olduğu görülmektedir.

<sup>45</sup> KŞS49/8

<sup>46</sup> Konya'da semerciler hırfetinden yiğitbaşı Musa b. Veli ve diğer bazı kişiler Kadıya gelerek Beylerbeyi sarayı içinde paşa hazretlerine ancak bir odaya iki minder ve üç çift yastık kılıfı verdikleri halde bu defa mütesellim tarafından fazla istendiğini belirtmişlerdir. Bkz. KŞS, 43/200.

<sup>47</sup> 29 safer 1115/3 Haziran 1703 tarihli bir belgede Çiftçiler şeyhi es-seyyid Şeyh Mahmut bin es-Seyyid Ahmet mahkemeye gelerek Gayr-i müslimlerin Kethüda yeri ve vekil-i şer'ileri olan Kesir V. Erhan ve Hüdaverdi adli zimmilerin yanında beylerbeyi sarayının süprüntü ve zebilini eskiden beri Konya'da oturan kefare taifesi süpürüp taşıyarak hendeklere dökmekte iken şimdi mütesellim kendilerine süprüntüyü kaldırmalarını emretmiştir. Bunun üzerine Kesir ve Hüdaverdi eskiden beri çöpleri toplama işini kendilerinin yaptığını fakat hedeğe dökme işini çiftçiler arabaları ile üstlendiklerini belirtmişler kadıda aynı şekilde devam etmesini emretmiştir. Bkz. KŞS, 46/34.

<sup>48</sup> Bkz. Yusuf Küçükdağ, *Lale Devrinde Konya*, s. 30; Burada sarayın durumundan bahsedilmemiştir. Ayrıca bkz. KŞS, 53/9.

<sup>49</sup> KŞS, 45/10; 53/134; Küçükdağ, a.g.e, s. 31.

<sup>50</sup> Çelik Mehmet Paşa ve terekese hakkında bkz. Bayram Ürekli-Alpay Bizbirlik "Karaman Valisi Çelik Mehmet Paşa'nın Terekese" *Türkiyat Araştırmaları Dergisi*, (Konya 1994), S.I. s. 175-220.

<sup>51</sup> Baruthane hakkında bkz. İ.H. Konyalı, *Konya Tarihi*, s. 1121-1123.

<sup>52</sup> Bkz. KŞS, 100/73; Çelik MehmetPaşa'nın terekesinde "Haric-i Konya da vaki çiftlik sarayı" tabiri geçmektedir. Bu sarayın Beylerbeyi sarayını yoksa Mehmet Paşa'ya aid bir çiftlik evimi olduğuna dair tam bir açıklık yoktur.

<sup>53</sup> KŞS, 69/107.

Osmanlı Devletinin yükselme döneminde Beylerbeyi'nin kapu halkı çok azdı. Tımar sisteminin bozulmaya başladığı<sup>54</sup> onyedinci ve onsekizinci asırlarda sipahiler tımarlarını terketmeye ve orduya katılmamaya başlayınca, valilerde kapularında levend ve sekban diye isimlendirilen kişileri bulundurmaya başlamışlardır<sup>55</sup>. Kaynaklarda Konya'da valinin kapu halkının kesin sayısının ne kadar olduğunu gösteren bir bilgi tesbit edilememekle birlikte bir hayli fazla olduğu anlaşılmaktadır.<sup>56</sup>

XVIII yüzyılın ilk yarısında valinin maiyetinde bulundurduğu görevliler<sup>57</sup> ile 25 Cemaziye'1-ahir 1211/30 Aralık 1796 tarihli bir belgede verilen listeye göre personeli şu görevlilerden oluşmaktadır.<sup>58</sup>

### XVIII Yüzyılın İlk Yarısı

1. Ahur kethûdası
2. Anahtar Ağası
3. Arpa Emîni
4. Divân Efendisi
5. Delibaşı
6. Ekmekçi
7. Harem Ağası
8. Hazine Kâtibi
9. Hekimbaşı
10. İhram Ağası
11. İmam
12. Masraf Emîni
13. Masraf Katibi
14. Mataracı başı
15. Mehter başı

### XVIII Sonu (1211/1796)

1. Alemdar
2. Buhurdan Ağası
3. Çamaşurcu
4. Dividdar
5. Enderun çukadârı
6. İbrikdâr
7. Kazan Ağası
8. Miftah Ağası
9. Ma'cun Ağası
10. Mühürdar
11. Peşkir Ağası
12. Rahtvân
13. Seccadeci
14. Ser-berber
15. Ser canbâzân

<sup>54</sup> Bkz. Ömer Lütfi Barkan, "Tımar" mad. **İslam Ansiklopedisi**, XII/1, s. 286-333.

<sup>55</sup> "Öteden beri vüzerâ ve Mir-i miran kapuları halkı ve tevabi ve levâhiklarının mansıbları tahammüllerine göre tesviye ve tanzim ve vardıkları eyaletler ve sancaklarda şanlarına ve rütbelere layık miktarda kişileri istihdamıyla bir mansıbdan bir mansıb-ı ahire intikâllerinde hademeleri varacakları eyalet ve sancağa göre kesretli ve levâyık-ı halde bazılarını yedlerine izin tezkereleri itasıyla vüzerâ ve miri-mirân hizmetlerinde kabul eylemelerini tasrih idüb bu nizam beynlerinde dusturul-amel ve muteber olduğu..." denilmektedir. Bkz. **KŞS**, 100/191; Bu kapı halkı savaşta orduya iştirak eder, diğer zamanlarda kapısında bulunduğu idarecinin emri altında bölgedeki güvenliği sağlardı. Bkz. Mustafa Akdağ, **Türk Halkının Dirlik ve Düzenlik Kavgası** Ankara, 1975, s. 389.

<sup>56</sup> XVII yüzyılın başlarında Levend ve sekbanların sayılarının fazla olduğundan, kalacak yer bulmada güçlük çekilerek mahallelerde ev ve odalarda barındırılırken ahalinin rahatsız olması sebebiyle, vali de bunları hanlara yerleştirmiştir. Bkz. Yusuf Küçükdağ, **Lâle Devrinde Konya** s. 121-122; 1158/1745 senesinde karaman valisinin kapu halkının 1000 kişi olduğu tesbit edilmiştir. Bkz. Muhittin Tuş, **Sosyal ve Ekonomik Açından Konya**, s. 37; Devletin valilere tahsis ettiği inddadi seferiyenin her 70 kuruşuna bir asker, bulundurma esasına göre bu sayı çok fazladır. Karaman Eyaletinin 40250 kuruş olan seferiyesi dikkate alınırsa bu sayıdaki kapu halkı çok fazla bir sayı teşkil etmektedir. Bkz. Yavuz Cezzar, **Osmanlı Maliyesinde Bunalım ve Değişim Dönemi (XVIII. yüzyıldan tanzimat'a Mali Tarih)** İstanbul 1986, s. 57.

<sup>57</sup> Bu görevliler için bkz. Yusuf Küçükdağ, **Lâle Devrinde Konya**, s. 110,111; ŞS.50/153-154, 176; 48/50, 165, 169, 175, 188; 47/27, 31, 44, 143.

<sup>58</sup> Liste için Bkz. **KŞS**, 67/76; Bu iki listenin karşılaştırılması için bkz. Muhittin Tuş, **Sosyal ve Ekonomik Açından Konya**, s. 39-40.

- |                   |                            |
|-------------------|----------------------------|
| 16. Mîr-i Ahur    | 16. Ser-çavuş-ı Enderun    |
| 17. Mühürdar      | 17. Ser cebehaneci         |
| 18. Odun Emîni    | 18. Ser duhanî             |
| 19. Selam Ağası   | 19. Ser kahveci            |
| 20. Serbân başı   | 20. Ser makrabacı          |
| 21. Şatır başı    | 21. Ser Mehterân-ı Enderun |
| 22. Terzi başı    | 22. Silahdâr               |
| 23. Tüfenkçi başı | 23. Sofracı                |
| 24. Tüfenkçi      | 24. Şam'udancı             |
| 25. Vekil-harç    | 25. Enderun Ağası          |
| 26. Zahire Ağası  | 26. Vekil-harç             |
|                   | 27. Binbaşısı              |
|                   | 28. Divân katibi           |
|                   | 29. Divân Hâceliği         |
|                   | 30. Hazinedar              |
|                   | 31. Kapu kethüdası         |
|                   | 32. Mehter Takımı          |
|                   | 33. Mektubcu               |

Bu kadar personeli bulunan valinin daha önce oturduğu saray ihtiyacı karşılamamış olmalı ki bazı belgeler, XVIII. yüzyılın sonlarında bugünkü vilayet binasının yakınında bir yerde 17 odalı başka bir vali konağının daha olduğunu göstermektedir. Fakat bu bina da yine çok sayıdaki kapı halkının ihtiyacını karşılayamamıştır.

Bu 17 odalı vali konağının bir mahzeni haremlük ve selâmlık daireleri ile hapishanesi<sup>59</sup> bulunmaktaydı. 4 Zil-ka'de 1261/4 Kasım 1845 tarihli sarayın mefruşat defterinde<sup>60</sup> şu odalar içindeki eşyaları ile birlikte sayılmaktadır.

- |                            |                           |
|----------------------------|---------------------------|
| 1. Arz odası               | 10. Hazinedar odası       |
| 2. Köle odası              | 11. Hazine odası          |
| 3. Daire-i Müdür odası     | 12. Divitdâr Efendi odası |
| 4. Uşak odası              | 13. Mühürdar Efendi odası |
| 5. Kâtib odası             | 14. Mabeyn odası          |
| 6. Kethüda Beyefendi odası | 15. Harem odası           |
| 7. Divân Efendi odası      | 16. Diğer Harem odası     |
| 8. Vekil-harç odası        | 17. Harem Kethüdası odası |
| 9. Doğançı odası           |                           |

Bu konağın daha önce mevcut olan Bedelci Mehmet Ağa sarayının yakınında bir yerde yapılmış olması mümkündür. Onyedili odalı bu konakda valinin personeline yetmeyince Alâiyeli Kadı Paşa şöhretini taşıyan, Bozkır maden Emîni sonradan Konya valisi olan, Vali Kadı Abdurrahman Paşa<sup>61</sup> şehrin doğusunda "Konya haricinde canib-i miriden iki defa yüz bin guruş itasıyla" hükümet konağı olarak

<sup>59</sup> Bkz. Muhittin Tuş, *Sosyal ve Ekonomik Açından Konya*, s. 43; *KŞS*, 81/42 *KŞS*, 84/13.

<sup>60</sup> *KŞS* 78/72-7357. Bu görevliler için bkz. Muhittin Tuş, *Sosyal ve Ekonomik Açından Konya*, s. 43-44; Yusuf Küçükdağ, *Lâle Devrinde Konya*, s. 110, 111; *KŞS*.50/153-154, 176; 48/50, 165, 169, 175, 188; 47/27, 31, 44, 143.

<sup>61</sup> Kadı Abdurrahman Paşa hakkında bkz. Muzaffer Erdoğan "Kadı Abdurrahman Paşa Hayatı ve İcratı" *Konya* S. 68-71 (değişik sayfalarda); İ.H. Konyalı, *Konya Tarihi*, s. 239.

1222/1807 yılında bir konak inşa ettirmiş.<sup>62</sup> Fakat bu konak da şehre uzak olduğu için kullanılmamıştır.<sup>63</sup> Daha sonra yıkılarak malzemesi ile eski sarayın tamir edilmesi talep edilmiş ise de, yapılan masraf boşa gider düşüncesi ile eski sarayın tamiri yeterli görülmüştür.<sup>64</sup> Kadı Abdurrahman Paşa'nın yaptırmış olduğu ve yıktırılmaktan vazgeçilen bu bina, kışla olarak kullanılmış ve değişik tarihlerde tamirler görmüştür.<sup>65</sup> Eski Beylerbeyi sarayı olan Vali Konağı ise Vali Said Paşa tarafından 1303 H/1885 M yılında yıktırılarak yerine, kale duvarlarının taşlarında kullanılmak suretiyle bugünkü hükümet konağı yaptırılmıştır.<sup>66</sup>

Bir de bilhassa yaz mevsiminde belki de başka eyâletlerde yaygın olmayan "ahali-i Konya'nın mu'tadları üzere eyyâm-ı sayf ,da tebdil-i heva ve "tashih-i ferâh için Meram bağları nam mahalde" valiler için çarkçı Hacı Ali Paşa tarafından yazlık bir bağ evi inşa edilmiş ve daha sonra bakımsızlıktan harab olmuştur.<sup>67</sup> Hamdi Paşa, 20 Şevval 1261/12 Ekim 1845 tarihinde bir yenisini tamamlattır.<sup>68</sup>

<sup>62</sup> Ayrıca "... Konya Nevâhi ve kazaları ahalilerine tahmil birle bina eyledikten başka saray-ı atik kerestesini saray-ı cedide nakl etmiş olduğundan saray-ı atik onbeş harabe odadan ibaret olub..." denilmektedir. Bkz. **KSS**, 69/107; Kadı Abdurrahman paşa hükümet konağı olarak 1222/1807'de inşa ettirmiştir. Bkz. İ.H. Konyalı, a.g.e., s. 239.

<sup>63</sup> Ferit Uğur, Konya'daki Vali Konaklarına Dair Bir Ferman **Konya** (1941), S.36, s. 3123-3124.

<sup>64</sup> 5 Muharrem 1225/10 Şubat 1810 tarihli bir hüküde, "... Konya da vaki vülât-ı izama mahsus Saray-ı Atkin muhtac-ı tamir olan mahalleri başka ve kadı Abdurrahman Paşa'nın Konya haricinde kâin Cânib-i miriden iki defa yüz bin kuruş itasıyla bina eylediği kışlak ebniyesi fesih ve enkazı inakluası Saray-ı Atika hare birle enkaz-ı bakıyyesi cânib-i miriye aid olmağla... kışlak-ı mezkurun hedmile saray-ı mezburun tamir ve tecdidü fukaraya mucib-i hasar olacağından tamir olsa dahi daire-i vüzeraya vefaetmeyüb ... kışlak-ı mezkurun hedmi ve saray-ı mezkurun tamiri hususlarının terk ve afulunmasına..." denilmektedir. Bkz. Ferit Uğur, "Konyada Vali konaklarına Dair", S.3123; **KSS**, 69/107.

<sup>65</sup> Bu konağın yeri şehir dışında "çimenlik" denilen mevkide idi ve 1813 yılında 50.000 kuruşa, 1833 yılında ise 54.924 kuruşa tamir edilmiştir. Bkz. Musa Çadırcı, Tanzimat Döneminde Anadolu Kentleri'nin Sosyal ve Ekonomik Yapıları. Ankara 1991, s. 20, dipnot 17; 1259/1843 tarihli bir kayıta da mevcut olan müşir konağının kışlaya tebdili ve müşir için derun-ı memlekette ya müteveffa Hacı Ali Paşa Konağının tamiri ya da Şerefeddin Cami'i Şerifi civarında vaki cümlelerin tensib kerdesi olan arsa-i haliye-i miriye üzerine usul-i fenni mimari üzere müceddeden binası hesap olunarak inşa olunması ... " denilmektedir. Bkz. **KSS**, 78/12-13-14.

<sup>66</sup> İ.H. Konyalı, Konya Tarihi, s. 240.

<sup>67</sup> **KSS**, 79/55; Muhittin Tuş, Sosyal ve Ekonomik Açidan Konya, s. 41.

<sup>68</sup> Bu yazlık bağ evine dair bir kayıta Konya Eyaleti Valisi Devletlü Hamdi Paşa Hazretlerinin inzi-mamı müşir-i âlileri ve A'zay-ı meclis ve Hâcibân-ı belde marifetleriyle Meram bağatından bil mübayea iştirâa olunan bağ ve bağ evine memur es-Seyyit Abdü'r-Reşid Efendi ve Tahir Efendi ma'rifetleriyle sermaye-i vilâyet akçesinden ceste ceste alınan ve bağ evine olan masarfat defteridir.

Bu masârîfât defterine göre;

Bağ-ı mezbure semeni, 30.000 kuruş

Neccar ve yapıcı hamamcı ustalarına, amalelere ve memurlara verilen 38.136 kuruş

Dam için oluklu kiremit ve su yolu ve hamam için künke verilen 1978 kuruş Beyaz siva ve su yolu için bezir ve dam için kâmiş 1154.5 kuruş

Taş ve kiremit getiren araba ve tavan için kerpiç bahası 2471

Kireç, kum kiremid nakliyesi için verilen 5474 kuruş

Siva için saman ve yapı için taşta verilen 1429.5 kuruş

Bazardan mübayia olunan tahta, hamam için kapu keçesi ve kabarıya verilen 1274.5 kuruş

Pencere için cam, hamam için kandil ve abdesthâne için burmaya verilen 3036 kuruş

Bağ mezbure suru ve hitamına kadar ondokuz haftada olan masraf-ı müteferrika 1492.5 kuruş

Ağaç esnafından mübayia olan çarküşe ve tahtaya verilen 6064 kuruş

Demirci esnafından mübayia olunan demir ve sair levazımât 8418 kuruş

Sonuç olarak diyebiliriz ki, Konya'da XVII. yüzyılın başlarından itibaren,merkezi bir yerde, bir vilâyet konağının (Bedelci Mehmet Ağa Sarayı adlı bir sarayın) varlığını görmekteyiz. Konya'da böyle bir konağın varlığı Konya'nın Anadolu Selçuklu Devleti'ne başkentlik yapmış olma özelliğine dayandırılabilir. Nitekim kalıntıları bugüne kadar gelen Selçuklulara ait bir sarayda mevcuttur. Fakat Osmanlıların Konya'yı ele geçirmelerinden XVII yüzyıla kadar, Beylerbeylerine ait bir sarayın varlığına dair açıklayıcı bir kayıt henüz tesbit edilememiştir. Bu sebeple valiler bu dönemde ya eski Selçuklu sarayını kullanmışlar ya da pek meşhur olmayan kendilerine ait bir konakta işlerini yürütmüşlerdir.

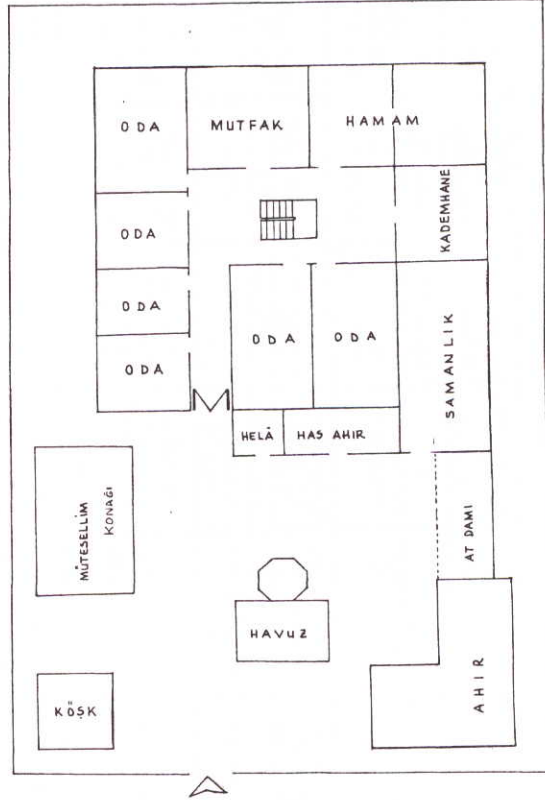
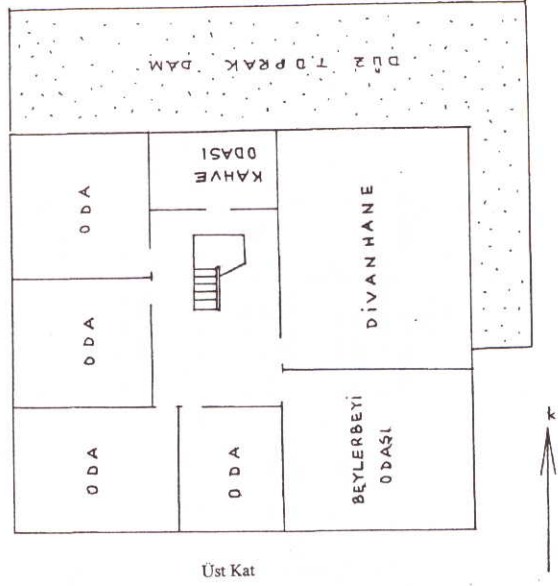
---

İlgin kazasından mübayia olan kereste 11000 kuruş  
Beyşehir kazasından mübayia olunan tahta bahası 8000 kuruş  
Toplam **118.926.5** kuruş sarfedilmiştir. (Yüz onsekiz bin dokuzyüz yirmi altı buçuk kuruş)

Konya Beylerbeyi Sarayı

Tarih	12 Şevval 1081 22 Şubat 1671	10 Zilkade 1081 21 mart 1671	5 Rebiü'l-ewvel 1086 30 mayıs 1675	15 Şaban 1102 14 Mayıs 1691	10 Zilhicce 1102 5 Eylül 1691	ISSaban 1103 2 Mayıs 1692	13 Cemaziye ahir 1110 17 Aralık 1698	2 Zilka'de 1119 25 Ocak 1708	19 Muharrem 1131 11 Aralık 1718	8 Rebiüllevvel 1136 6 Aralık 1723	15 Saban 1136 5 Mayıs 1724
Keşfeden Mimar	Sermimar el- Hac Osman Halife	Sabık Mimarbaşı Üstad Yusuf	Ser mimar el- Hac Osman	Mevlana Mah- mut Efendi ve ehi-i vukuf muslumanlar	Mevlana Mah- mut Efendi ve ehi-i vukuf muslumanlar	Ser mimar'ın Yusuf b. Ab- dullah Neccar Mustafa b. Avz	Neccardan Mehmet b. Veli Üstad-ı bina zımmi Karagöz veledi Safer	Mimar Molla Mehmet b. Musa ve Ahmet b. Abdullah	Mimar Molla Mehmet b. Musa ve Ahmet b. Abdullah		
Mahkemeye Görevlendirilen	Tüccarlar yığılması İsa beşe binalar yığılması Dönyil V. Bali vd.	Sabık Mimar başı Üstad Yusuf Ba- zarbaşı el-Hac İsmail Şeyh Ahmed Efendi ve diğerleri	Mevlana Ahmet Efendi İbn el- Hac Ali ve Ser mimaran el-Hac Osman ve diğerleri	Mevlana Mah- mut Efendi İbn Abdulkadir Efendi	Mevlana Mah- mut Efendi İbn Abdulkadir Efendi	Mevlana Mah- mut Ef. İbn Kadri Ef.	Mavlana Ömer Efendi İbn Musa	Mevlana Hasan Efendi İbn el- Hac İbrahim	Molla Mehmet b. Musa ve Ahmet b. Abdullah		
Keşfini taleb eden	el-Hac Osman Halife	Mimarbaşı el-Hac Osman b. Mustafa	Bazarbaşı ve vekil olan Recep Çelebi İbn el-Hac Abdurrâhman	Karaman BB. vezir İsmail paşanın müte- sellimi Ahmet Ağa	Eyalet-i Kara- man müteselli- mi Abdurrâhman Ağa	Bazarbaşı Veli Çelebi İbn Kasım	Bazarbaşı İsmail b. Mahmut Ahi Baba el-Hac Osman b. Süleyman ve diğerleri	Bazarbaşı Ali b. Abdurrâhman	el-Hac Mehmet b. Mustafa ve diğerleri		
Masrafları	2 1.450 akçe	75.968 akçe	28 Esedi gurusu	43 gurusu	51.5 gurusu	42 gurusu	161.5 gurusu	202 gurusu	953 gurusu	1200 gurusu 1 5 pare	280 gurusu
Kimin tarafın- dan tamir olu- nacağı	Ahâli-i Vilâyet	Ahâli-i Vilâyet	Ahâli-i Vilâyet	Ahâli-i Vilâyet	Ahâli-i Vilâyet	Ahâli-i Vilâyet	Ahâli-i Vilâyet	Ahâli-i Vilâyet	Ahâli-i Vilâyet	bi'l-Cümle Ayan ve Ahâli	bi'l-Cümle Ayan ve Ahâli

Tablo 1. Beylerbeyi (Bedelci) Sarayı'nın yıllara göre geçirdiği onarımlar





Ek I.

KŞS. 15/85

## Tamir Keşfi

Mimar Baş'ının Saraylara Harç eylediği keşf hüccetidir; Mahmiyye-i Konya da Mimarbaş'ı olan el-Hac Osman b. Mustafa meclis-i Şer'i Şerife gelub takrîr-i Kelâm idûb sene-i merkûme cemaziye'l-ahiresine gelince mahmiyye-i merkûmede sahibû'd-devle ve'l-ikbâl mir-i miran Karaman olanların sakın oldukları Saray-ı Kebirin ve kethüdaların sakın oldukları Saray-ı sagırın ta'mir ve termimi için ahali-i vilayetden alunub bana teslim olunan 75968 akçeyi zikr olunan sarayların ta'mir ve termimine şart eyledim. Canibi şer'de üzerine varilub nazar ve tahmin olunması matlubumdur dedikde sûb-ı şer'den Mevlâna Ömer ta'yin olunub ol dahi sabıkan mimarbaş'ı olan Üstad Yusuf ve zeyl-i kitabda muharrerül-esami olan müslimin ile saray-ı kebere varilub nazar olundukta; Divânihâne altında ortada vaki bir bab oda divarına ve sair masarif için 3000 akçe ve sağ tarafta iki bab odanın ta'mir ve termimine 2.000 akçe ve sol tarafta vaki dört bab odanın ta'mirine 4.000 akçe ve Saray-ı mezbur kapusunun sağ tarafında vaki iki bab odanın ve bir kademhanenin damları ağacına ve üstadiye ve rençber ve sair masârif-ı mühimmesine 4.000 akçe ve kademe döşmesine ve çorak dökken yüz nefer ırgadın yirmibeşer akçeden ücretlerine 2500 akçe ve husus-ı mezbur için otuz nefer üstadın kırkbeşer akçeden ücretlerine 1350 akçe ve fevkani Divânihânenin ve odaların duvarları dibine ikiyüz tahta bahası 500 akçe ve mih bahası 400 akçe ve iki saray'a 250 kile kireç bahası otuz ikişer akçeden 8.000 akçe ve kil bahası ve keçeci ücreti 1900 akçe ve kireç sıvayan yüz yirmibeş nefer üstâde kırkbeşer akçeden 5625 akçe ve ikiyüzelli nefer ırgada yirmibeşer akçeden 6250 akçe ve iki saray için 500 yük çorak bahası 3.000 akçe ve şadırvan ve geriz merammâtı 2000 akçe ve küçük sarayda vaki' müceddeden bina olunan ahurun kamışından ve dam üzerini örten üstad ve ırgatlar ücretlerinden maada kerpiç ve ardıc ve yedi kiriş ve onsekiz dikme ve sair masârif-ı mühimme bahası ve ırgadân ve ustadan ücretleri 18.000 akçe ve saray-ı mezburun çorak dökken onbeş nefer üstada kırkbeşer akçeden 675 akçe ve elli nefer ırgada yirmibeşer akçeden 1250 akçe ve iki Kademhane ve bir büyük duvar masârifına 8.000 akçe ve içeri odaya beş öz ağacı ve dolab ve dam merammâtma 1500 akçe ve iki yazlık ve iki oda merammâtına ve saçak masrafına ve kademhane masârifına 9.000 akçe, Cem'an 83.050 akçeye tahmin-i sahih ile tahmin olunub tahmili varur lâkin mimâr-ı mezbur el-Hac Osman husus-ı mezbura say ve ikdam itmekle meblağ-ı mezbûr 75.968 akçe ile ta'mir ve termim idûb hare ve sarf eylediği zahir ve mütebeyyindir diyû herbiri ihzar eyledikleri mevlânay-ı mezbûr mahallinde ketb ve tahrir idûb mean ırsal olunan mimar-ı sabık Üstad Yusuf ile meclis-i şer'a gelüb vuku'a haber vermeğin ma vaki bit-taleb ketb olundu. 10 zilka'de 1081/21 Mart 1671

Fahrül-meşayihül-Kirâm  
Şeyh Ahmed Efendi  
İbn el-Hac Veli

Çavuşlar  
Kethüdası  
Murtaza Ağa

Bazarbaş'ı  
el-Hac İsmail

Hafaflar Yiğitbaş'ısı  
Hasan Çelebi

Sarraclar Yiğitbaş'ı  
Mehmet b. Mahmud

### Tamir Keşfi

Mahmiye-i Konya ahâlisinden Bazarbaşı İsmail çelebi İbn Mahmud ve Ahi Baba el-Hac Osman İbn el-Hac Süleyman ve Attar el-Hac İsmail bin İsa ve Kazgâni el-Hac Mehmed İbn el-Hac İsmail ve Sair iş erleri Meclis-i Şer'i hatır-ı lazimü't-tevkîre gelüb her biri takrir-i kelam ve ta'bir-i anil-meram idüb Mahmiye-i Mezbûrda Karaman Beylerbeyleri ve Mütessellimleri sakın olageldikleri Bedelci Mehmet Ağa Sarayı demekle ma'ruf sarayın ba'zı mevazı'ı yıkılıb ve ba'zısı dahi harabe müşerref olub sûknaya salahiyeti kalmamağla kaza-i niezbur ahalisi taraflarından ta'mir ve termim olunması lazım ve mühim olmağın cânib-i şer'den üzerine varılıb İmarat ve meremmete muhtaç olan mevazı'na nazar ve masarifi tahmin ve tahrir olunması matlubumdur dediklerinde sub-ı şer'den mevlanâ Ömer Efendi İbn Musa İrsal olunub oldahi mahmiye-i mezburede olan üstad-ı Neccârlardan Mehmet bin Veli ve Üstad-ı binalardan Zimmi Karagöz Veledi Safer nâm kimesneler ve şâir ebniye ve sukûf ahvâline ehl-i vukuf olan bi *garazı* müslimin ile saray-ı mezbûre vârub etraf ve cevanibine nazar olundukda zikri ati mevazii ba'zan harab ve ba'zan harabe müşerref olduğunu muayene ittiklerinden sonra levazım ve mühimmatını ve masarifini tahmin ettiklerinden divânhânenin canibi şarkisinde fevkani köşk harab olmağla zira mesaha ile tülen altı ve kadden altı zira' olan divar-ı şimali ve tülen dört ve kadden üç buçuk zira olan divar-ı garbi ve tülen beş buçuk ve kadden altı zira olan divar-ı şarkisini müceddeden çatı, divar binası için iki bin kiremîd on altı guruş ve üstâdiye sekiz guruş ve çatı için dilme öz ağacı beş guruş ve sakfına on adet öz ağacı beş guruş ve iki kanglı kamış bir guruş ve bir sülüs ve bir çarkûşe iki guruş ve tavan ve divar etrafına taşradan tahta ve mih ve üstâdiye ve sâir bi'l-cümle masarîf otuz dört guruş ve taban döşemesine tahta ve özağacı ve üstâdiye altı guruş ve boya ve ücret-i nakkaş beş guruş ve beylerbeyleri sakın oldukları odanın ocağının beyaz sıvası ve ocak merammatı iki guruş ve mezkûr oda ile kahve odasının sıvasına badana ve sıva için kireç ve kil ve üstâdiye sekiz guruş dış lipor ve iki camlar merammatı ve bir cam müceddeden olmak üzere üç guruş ve bir odanın taban muşamma bir guruş ve fevkani divânhânenin canib-i şarkisinde köşkün kapısı önüne tavan için tahta ve mih ve çamur sıva ve kavak tahtası ve sair bil-cümle masarîf ve üstâdiye dört guruş ve divânhânenin kenefe ve hamama gidecek tarikin üzerinde taş duvarına çamur sıva ve matbah ocağına harşite için bil-cümle masarîf ve üstâdiye on bir guruş ve bir kenef ve tahtâni bir odaya iki pencere kapısı ve ocak merammatı ve üstâdiye dört guruş ve diğer tahtâni bir odaya bir pencere kapısı ve sıva için iki guruş ve cedid odaya bir buçuk, kapu masarîfi iki guruş ve ahura taş yemlik ve tarafı garbiyesinde olan divarının merammatı ma'a üstâdiye on üç guruş ve ahurların bil-cümle duvarlarına çelen için üç araba kamış ve üstâdiye üç buçuk guruş ve has ahura yemlik için bir guruş ve büyük kapunun karşısında olan ahurun bi'l-cümle merammatı ve üstâdiyesi bir buçuk guruş ve şadırvanın su yolu tathirine iki guruş ve şadırvanın suyu çıkacak nehrin ta'miri için üç guruş ve

ücret-i mu'temed on guruş ve sair merammatı mutasarrıfa yedi 'guruş ki min haysü'l-mecmu' yüz altmış bir buçuk guruş ile ancak merammatı ve rekâbatı tekmil olunur diyü tahmini ve icmâi ve ittifakla ihbar eylediklerini mevlâna-yı mezbûr mahallinde ketb ve tahrir idûb ba'de mübayeat olunan Turmuş Çelebi ile meclis-i Şer'a gelûb al'a vuku'a haber vermeğın ma vaki' bi't-taleb ketb olundu fi'1-Yevmi's-sâlis aşera min cemaziye'l-âhir sene aşera ve miete ve elf 13 Cemaziye'l âhir 1110/17 Aralık 1698

el-Hac Mehmed  
bin Ahmed

el-Hac Mehmed  
bin Mustafa

Mustafa Çelebi  
bin el-Hac Mahmud

## Tamir Keşfi

Medine-i Konya'da Hala Bazarbaşı olub zikr-i atı Saray ve menzilin ta'mir ve termimine ahali-i vilâyet mağrifeti ile mu'temed nasb olunan el-Hac Mehmed bin Mustafa nam kimesne meclis-i şer'i hatır-ı lâzımû't-tevkirde medine-i mezbure ahalisinden el-Hac Mahmud bin Molla Mehmed ve Ahi Baba el-Hac Süleyman ve el-Hac Mehmed b. Ahmed Efendi ve es-Seyyid el-Hac Abdullah bin Mehmed ve el-Hac Ahmed bin Musa ve sairleri mahzarlarında takrir-i kelâm ve ta'bir-i anil meram idûb hala valilere mahsus Bedelci Saray-ı demekle ma'ruf sarayın ve kethüda konağı Salih ağa menzilin ba'zı mevazı'ları harabe müşerref olub ta'mir ve termime muhtaç ve müceddeden iki bab ahur ve dört bab oda ve bir kenef binası ehem ve mühim olmağla bundan akdem kabl-i şer'den üzerine varılıb ta'mir ve termim ve müceddet bina ne miktar masarif ile olur tahmin-i sahih ile tahmin ve keşf ve tahrir ve izn ve icazet vermekle halâ mara'z-zikr saray ve menzili ta'mir ve termim ve müceddeden iki bab ahur ve dört bab oda ve bir kenef binasına neccar ve bina ve nakkaş üstadiyeleri ikiyüz otuz iki gurus ve rencberiye ve taamiye yüz otuşbeş ve kırmızı toprak çekme ücreti yedi gurus ve bir rub ve kirış ve ardıç ve çam ağacı kıymetlerine doksan bir gurus ve bir zolota ve katran tahtası ve pervaz ve bedavre tahtası kıymetleri otuz bir gurus ve bir zolota ve taş ve kamış ve kireç kıymetleri ve çekme ücreti yüz on altı gurus ve hatil ve tahta ve siva samanı ve cam ve teneke ve alçı mea kıl ve halka ve zencir ve mih ve kireç kıymetleri yetmiş yedi gurus ve torba ve tahta ve kendir ve oluk ve künk ve nerdiban ve ardıç ve çam ağacı ve boya kıymetlerine yüz onsekiz gurus üç rub' ve dikme taşı ve öz ağacı ve araba kirası ve defa' kamış ve ak öz ve üstâdiye ve zenciriye ve mih kıymetlerine yetmiş sekiz gurus ve ardıç ve taamiye ve hatil ve tahta ve merammat kıymetlerine kırk beş gurus ve defa hatil ve tahta ve mih ve ekmeçkiye yigirmi gurus cem'an 953 gurus masrafum olmağla üstad-ı mimarlardan iş bu hâzırân-ı bil-meclis olub mara'z-zikr bina ve ta'miratu muayene ve müşahede iden Molla Mehmed b. Musa ve Ahmed b. Abdullah nam kimesnelerden ol miktar masrufum olduğu istihbar olunub haberleri tahrir olunmak matlubumdur dedikde eserül-istihbâr mezburân Molla Mehmed ve Ahmed fil-hakika mara'z-zikr iki bab ahur ve dört bab odanın müceddeden ebnâsı ve sair zikr olunan saray ve menzilin ta'miratu meblağ-ı mezkur dokuzyüz elli üç gurus ile ancak olur bundan ekal ile mümkün değildir diyü her biri haber vermele-riyle mezbur el-Hac Mehmed'in masrûfı olan meblağ-ı mezbur dokuzyüz elli üç gurusı mahallinden ahz ve istifaye ba'de'l-hükm mâvaki' bittaleb ketb olundu fi'l-yevmi't-tasî' aşera min muharremi'l-haram sene ehadi ve selâsin ve miete ve elf 19 Muharrem 1131/11 Aralık 1718

- Umdetü-1 Eşrâfi'l-kuzât ve's-Sadât es-Seyyid el-Hac Şeyh Hasan Efendi
- Zübdetü'l-Kuzât ve's-Sadât es-Seyyid Abdü'l-Kadir Efendi
- Fahrü'l-Müderrişin el-kirâm Hatûb Mehmed Efendi
- Fahrü'l-Eşbah es-Seyyid el-Hac Mehmet Ağa İbn el-Hac Mustafa
- es-Seyyid Süleyman Ağa ibn es-Seyyid İbrahim Çelebi
- es-Seyyid Dede Ağa İbn Mehmed Ağa

## Ek IV

KŞS. 49/11

## Sarayın Tamir Masrafı ve Hanlara Verilen Kiralar

İş bu 1135 senesi şa'bani'l-muazzamı guresinden 1136 senesi Rebi'ül-evveli gayetine gelince sekiz ayda Konya Valilerinin Konaklarına verilen menâzil ve Hanât kiraları ve Saray ve Salih Ağa hanesine olan ta'mirat masarifi ve iki defa havzına tamiri masarifi ve iktiza iden menzil ücretleri ve sair masârif-ı vilâyet defteridir ki, bil-cümle ağıân ve ahâli ma'rifetleriyle tevzi olunmuştur. Hurrîre fi'l-yevmi's-samin min Rebi'ul-evvel lisene sitte ve salâsîn ve miete ve elf

8 Rebi'ül-evvel 1136/6 Aralık 1723

1. Mahallât-ı nefsi-i Şehr-i Konya hane 182 rub' l beher hane 5 guruş hasil 911 guruş l rub
2. Nahiye-i Sahra hane 6
3. Nahiye-i Hatun Sarayı hane 33.5
4. Nahiye-i Sudiremi hane 24 rub' 3
5. Yekûn Hane-i kura 64 rub' l beher hâne-i kura 4.5 guruş

Hasıl an hanehâ-i kura 289 guruş 5 pare şehre mahsus olan masarif kura hanelerine tevzi olunmamağla şehir hanelerine beşer guruş ve kura hanelerine dörder buçuk guruş lazım gelmiştir. Cernü'l-mecami' hasil an hanehâ-i şehir ve kur'a 1200 guruş 15 pare (Yalnız bin iki yüz guruş 15 paredir.)

## el-Masârif

1. İş bu 1135 senesi Şa'banı guresinden otuzaltı senesi Rebi'ül-evveli gayetine varınca Konya valisi konaklarına sekiz aylık verilen menâzil ve hanât kiraları. 524.5 guruş 13 pare
2. 1135 senesi muharremi guresinden 1136 senesi Muharremi guresine gelince bir senelik saray icaresi 40 guruş
3. Şehr küthûdası İsmail Çelebi yediyle havzın tathiri için 33 guruş 5 semen
4. Saray ve Salih Ağa hanesi' ve kapu konağı ta'miratına mezbur İsmail Çelebi yediyle masarif 132 guruş 13 pare
5. Şehr kethûdası Mezbur İsmail Çelebi'nin senede elli guruş ücretinden mezbur İsmail Çelebiye ale'l-hesab verilen 30 guruş
6. Bir defa dahi havzına tathiri için mezbur İsmail Çelebiye ale'l hesab verilen 24.5 guruş 6 pare
7. Sikke fermanı getiren Ağa'ya hizmet 20 guruş
8. Maraş ve Haleb'den gelen menzillere verilen bargır ücreti 30 guruş
9. Ali Paşa menzili için verilen bargır ücreti 55 guruş
10. Kapucı başına verilen menzil bargırları ücreti 20 guruş
11. Diğer Kapucıbaşı ile gelen hazineye verilen menzil bangiri ücreti 15 guruş
12. Menzil nizamına gelen Tatar ağasına hizmet 15 guruş
13. Umur-ı mühimme için İstanbul'a gönderilen Seyyid Hacı Veli'ye ücret 36 guruş
14. Molla Mustafa yediyle mukaddema havzına tathiri için 5 guruş

15. Sarayın kadh-ı merammatına	1 guruş
16. İmdad-ı hazariye tesliminde akçe parası ve tezkere harcı	17 guruş
17. İki nefer şehir ırmağı havalesine ücret	12 guruş
18. Şehir kethüdasına alınan sarık bahası	5 guruş
19. Saray mînderleri ve yasdıklarına keçeciler yediyle verilen yük batman	29 guruş
78 kıymeti	
20. Kurşunlu Hanın bir odası mukaddem olan saliyânesi idhal olunmamakla zıkr olunan bir odanın üç aylık kirası için verilen 3 rub'	
21. İsbat Ağa sarayına Paşanın atları vaz' olunmağla kirası için verilen	5 guruş
22. Maktul-zâde Merhum Ali Paşaya giden kapucıbaşıyla Hacı İbrahim yediyle verilen iki günlük zehâyir ve oniki yedekciye ücret	13 guruş 16 pare
23. Seyyid Abdül-kadir'in menzili kirasına verilen	2 guruş
24. Cafer-zâde Seyyid Abdullah Efendi'den ve Çeşme vakfından alınan akçelere murabaha	50 guruş
25. Harc-ı mahkeme	30 guruş
26. Faziletli Naib Efendi Hazretlerine	20 guruş
27. Kethüdaie	5 guruş
28. Hüddamiye	3 guruş
29. katibiye	4 guruş
30. Muhzırıye	3 guruş
31. Havale Muhzırına	3 guruş
32. Akçe kabzına	6 guruş
Yekûn Masarîf	1200 guruş 15 pare

**Yalnız bin ikiyüz guruş onbeş paredir.**

Defter-i Avarız ve bedel-i nüzule mahsuben lisene sitte ve selasin ve miete ve elf tevzi'i Şud ba ma'rifeti'l-ahali fi 13 Rebiül-ahir sene 1136

1. Mahallât-ı nefsi-i Şehir-i Konya hane	182.5
2. Nahiye-i Sahra hane	6
3. Nahiye-i Hatun Saray hane	33.5
4. Nahiye-i Sudirhemi hane	24 ve 3 rub
Cemu'l-mecâmi Yekun hane-i şehir ve kura	246.5 ve 1 rub

Yalnız ikiyüz kırkaltıbuçuk hane ve bir rub' hanedir.

Beher hane fi 14.5 guruş ve 53 akçe-i cedid.

Beher hane yalnız öndörtbuçuk guruş ve elli üçer cedid akçedir.

Hâsıl an hanehâ-i şehir ve kura 3686.5 guruş 14 pare

el-Masârîf

1. Mal-ı avarız ber mucib-i defter-i müfredat ve emr-i âli an nefsi Kaza-i Konya	1257 guruş 11 pare
2. Mal-ı Bedel-i nüzul ber mûcib-i defter-i mevkufâ't ve emr-i âli an nefsi-i Kaza-i Konya	1730 guruş 4 akçe

3. 1136 senesi ruz-ı hazarından 1137 senesi rûz-ı hazarına varınca ba fermân-ı âli menzile ta'yin olunan elli haneden menzile havale olunan	500 guruş
4. Harc-ı mahkeme	80 guruş
5. Faziletli Naib Efendi hazretlerine	30 guruş
6. Üç nefer katibe ücret	6 guruş
7. Kethûdaiye	5 guruş
8. Hüddâmiye	5 guruş
9. Muhzırıye	3 guruş
20. Han kirasına	12 pare
<b>Yekûn masarif</b>	<b>3686.5 guruş 13 para</b>

## EK V

KŞS 78/72-73

## Yeni Sarayın Odaları ve Mefruşatı

Saray-1 Cedîdin mefruşatı defteridir ki ber vech-i âti zikr ve beyan olunur, fi 4 Zi'1-ka'de sene 1261 / 4 Kasım 1845

**I. Arz Odası Mefruşatı Beyan**

1. Basma çift pencre perdesi	9 adet
2. Basma şilte penbe memlu/	2 "
3. Basma çift yasdık penbe memlu	4 "
4. Çuka erkân minderi penbe memlu	2 "
5. Çuka kebir kapu perdesi	3 "
6. Çuka yasdık	17 "
7. Yan minderi	3 "
8. Çuka mak'ad	3 "
9. Selanik Ortası	1 "
10. Keçe cedîd	4 "
11. Kapu ardında kilim	1 "
12. Kapunun çuka dış perdesi	1 "

**II. Köle Odası Mefruşatı Beyan**

1. Çuka yasdık	7 adet
2. Çuka mak'ad	1 "
3. Yan minderi	1 "
4. Kilim	3 "
5. Beyaz pencere perdesi	2 "
6. Keçe	8 "
7. Çuka kapu perdesi	1 "

**III. Daire-i Müdür Odası Mefruşatı Beyan**

1. Beyaz pencere perdesi	3 adet
2. Karapınar çift yastık	6
3. Karapınar mak'ad	1
4. Yan minderi	1 "
5. Basma çift şilde penbe memlu	1 "
6. Basma koltuk yastığı	4 "
7. Karapmarî erkân şiltesi	1 "
8. Kilim	3 "
9. Keçe	8 "
10. Kapu perdesi çuka	1 "

**IV. Uşak Odası Mefruşatı beyan**

1. Basma siyahlı yasdık	5 adet
2. Palas	3 "
3. Yan minderi	1 "

**V. Kâtip Odası Mefruşatı Beyan**

1. Yan minderi	1 adet
2. Basma yastık	6 "
3. Çift makad	1 "



4. Kilim	1 "
5. Palas	2 "
<b>VI. Kethüda Bey Efendi'nin Mefruşâtı Beyan</b>	
1. Beyaz pencere perdesi	4 adet
2. Köhne kadife yasdık	6 "
3. Yan minderi	1 "
4. Erkan basma şiltesi	1 "
5. Koltuk yastığı penbe memlu	1 "
6. Erkan minderi	5 "
7. Çuka mak'ad	1
8. Kilim	3 "
9. Keçe	3 "
10. Kögez kapu perdesi çuka	1
<b>VII. Divân Efendi Odası Mefruşâtı Beyan</b>	
1. Beyaz pencere perdesi	4 adet
2. Köhne kadife yastık -	6 "
3. Çuka mor mak'ad	1 "
4. Yan minderi	1 "
5. Basma Erkân minderi	1 "
6. Basma koltuk yastığı penbe memlu	2
7. Kilim	3 "
8. Keçe	7 "
9. Kapu perdesi	1 "
<b>VIII. Vekil Harç Odası Mefruşâtı Beyan</b>	
1. Pencere perdesi	2 adet
2. Yan minderi	1 "
3. Çuka Cenkârî köşe minderi	2 "
4. Köhne glâf yasdık	7 "
5. Kilim	2 "
6. Çift mak'ad	1 "
7. Kapu perdesi	1
<b>I.. Doğancı Odası Mefruşâtı Beyan</b>	
1. Beyaz pencere perdesi	3 adet
2. Yan minderi	1 "
3. Karapınarî makad	1 "
4. Karapınarî yastık	1 "
5. Karapınarî minder	1 "
6. Palas	3 "
7. Kapu perdesi	1 "
<b>X. Hazinedar Ağa Odası Mefruşâtı Beyan</b>	
1. Basma pencere perdesi	4 adet
2. Yan minderi	1
3. Çuka yasdık	6
4. Çuka mor mak'ad	1 "
5. Yan minderi	1 "

6. Köşe şilte çift pembe memlu	2 "
7. Çift koltuk yastığı	4 "
8. Erkân minderi penbe memlu	2 "
9. Defa koltuk yastığı	4 "
10. Kilim Mak'ad	2 "
11. Kilim	3 "
12. Keçe	9 "
13. Kapu perdesi	1 "

#### **XI. Hazine Odası Mefruşatı Beyan**

1. Beyaz pencere perdesi	4 adet
2. Kadife köhne yastık	5 "
3. Çuka mak'ad	1 "
4. Yan minderi	1 "
5. Kilim	2.5 "
6. Keçe	6 "

#### **XII. Divitdar Efendi Odası Mefruşatı Beyan**

1. Çuka siyah yastık	5 adet
2. Yan minderi	1 "
3. Çuka mor mak'ad	1 "
4. Sarı çift köşe minderi penbe memlu	1 "
5. Çift yastık	2 "
6. Kilim	2 "
7. Keçe	5 "
8. Kapu perdesi	1 "

#### **XIII. Mühürdar Efendi Odası Mefruşatı Beyan**

1. Pencere perdesi	3 adet
2. Yan minderi	1 "
3. Kılıf yastık	5 "
4. Keçe	3.5 "

#### **XIV. Mabeyn Odası Mefruşatı Beyan**

1. Çift pencere perdesi	3 adet
2. Basma yastık	5 "
3. Köşe minderi basma	2 "
4. Basma penbeli mak'ad.	1 "
5. Yan minderi	1 "
6. Erkan minderi penme memlu	2 "
7. Basma koltuk yastığı penbe memlu	4 "
8. Çuka orta	1 "
9. Keçe	8 "
10. Penbeli kapu perdesi	2 "
11. Mabeyn perdesi çuka	1 "
12. Edâyırde çuka gögez kapu perdesi	2 "

#### **XV. Harem Odası Mefruşatı Beyan**

1. Yan minderi	1 adet
2. Basma makad	1 "
3. Basma çift yastık	6 "

4. Kilim cedid	4 "
5. Keçe	8 "
<b>XVI. Diğer Harem Odası Mefruşatı Beyan</b>	
1. Basma çift yastık	6
2. Çift pencere perdesi	3
3. Basma mak'ad penbe memlu	1
4. Yan minderi	1
5. Erkan minderi penbeli	1
6. Basma penbeli koltuk yastığı	5
7. İç kapu perdesi penbeli	1
8. Diğer iç kapu perdesi çuka	1
9. Kilim	3.5 "
10. Keçe	8 "
<b>XVII Harem Kethüdası Odası Mefruşatı Beyan</b>	
1. Yan minderi	2 adet
2. Siyah çift yastık	6 "
3. Köhne çift mak'ad	1 "

