

GAZİANTEP MAARİF HANI (TUZ HANI)

Osman ERAVŞAR*

ÖZET

Gaziantep Maarif Hanı Gaziantep tarihi ipek yolunun güney kanadı üzerinde yer alan bir ticaret kentidir. Kent özellikle ortaçağda yoğun bir ticari aktiviteye sahip olmuştur. Kervanların konakladığı, haclı seferleri sırasında garnizon olarak kullanılan kentte daha sonraki dönemlerde ticaretin hızla geliştiğini görüyoruz. Buna bağlı olarak ticari yapıların sayılarında kent içerisinde artmıştır. Bu makalede Gaziantep Ticari Yapıları içerisinde bugüne kadar incelenmemiş olan Maarif Hanı incelenip değerlendirilmiştir. Hanın benzer örnekleri ile karşılaştırmaları yapılmış, Türk Ticari Yapıları içindeki yerinin tespitine çalışılmıştır. Ayrıca hanın restorasyon problemleri ve çözüm önerileri tespit edilmiştir. Bütün makale çizim ve fotoğraflarla desteklenmiştir.

Anahtar Kelimeler: Gaziantep, Maarif Hanı, Tuz Hanı, Türk Ticaret Yapıları

SUMMARY

Southern segment of Anatolia Silk Road used to pass through the city named Gaziantep. The city was hosting high density commercial activity especially during medieval times. Trading and commerce have significantly improved during Ottomans in the city which was a lodging for caravans and a garrison for crusaders. Improved trading introduced many new commerce facilities in the city. Maarif Han which has not been studied and published yet, has been analyzed and evaluated in this paper. Whereas the han is compared with the other similar examples and its value for Turkish Commerce Buildings is defined. Moreover restoration problems and solution alternatives have been included in the study. This article is includes drawings and photographs.

Keywords : Gaziantep, Maarif Han, Tuz Han, Turkish Commerce Buildings

Ticari dokusu oldukça zengin bir kent olan Gaziantep'te Osmanlı döneminden kalma çok sayıda şehir içi hanı bulunmaktadır.

Çalışmamızın amacı, Gaziantep Maarif Hanı'nı tanıtarak, yapıya sonradan ilave edilen bölümlerin tespit edilmesi, orijinal plan özelliklerini ortaya çıkarmak ve yapının şehir içi Türk han mimarisi içindeki yerini belirlemektir¹. Ayrıca

* Yrd. Doç. Dr., Selçuk Üniversitesi Fen-Edebiyat Fakültesi

¹ Bu araştırma 26 Kasım 2002 tarihinde gerçekleştirdiğim, inceleme, ölçümleme, fotoğraflama çalışması sonrasında ortaya çıkmıştır. Makaleyi inceleyip beni yönlendiren başta sayın hocam Prof.Dr.Haşim KARPUZ'a ve Prof.Dr. Ali BAŞ'a; çizimlerini kullanmama izin veren Y. Mimar Mehmet Pekcan IŞIK'a teşekkür ederim.

hanın zaman içerisindeki değişim sürecini belirleyerek, yapılacak restorasyona yönelik önerilerde bulunmak, bu çalışmanın diğer bir amacıdır. Gaziantep şehir içi hanları birkaç araştırma ile tanıtılmıştır².

Han, Merkez, Şahinbey ilçesinde, Belediye caddesi üzerindedir. Hanın bulunduğu alan, Gaziantep şehir merkezinde ticari dokunun yoğun olduğu bir bölgedir. Han Kentsel Sit alanı içinde olup, aynı zamanda Koruma amaçlı imar planı içerisinde (Harita 1). Hanın doğusunda Şıra Hanı, güneyinde Güven Hanı ve Kumru Hanı bulunur. Hanın kuzeyinden ve doğusundan geçen yol, tarihi bir kent içi yoludur.

1. Hanın Tarihçesi

Hanın kesin olarak hangi tarihte yapıldığını gösteren kitabe veya vakfiye gibi bir belge elimizde bulunmamakla beraber, yapılış tarihini aydınlatacak bazı bilgiler mevcuttur.

Han hakkındaki ilk bilgiyi Evliya Çelebi vermektedir. Evliya Çelebi Antep'deki çarşı ve hanlardan bahsederken iki adet Tuz Hanı'nın bulunduğunu belirtir³. Diğer bilgi ise Gaziantep Şer'iye Sicil kayıtlarında geçmektedir. Şer'iye sicillerinde tuz satışının yapıldığı iki Tuz Hanı'nın varlığı bilinmektedir⁴. Bu iki Tuz Hanı'ndan birisi Özkarcı tarafından yayınlanmıştır⁵. Bu hanlarda bulunan dükkânların satışı ile ilgili şer'iye sicil kayıtları ise 1646-1666 yılları arasına aittir. Bu sebeple hanın 17. yüzyıl ortalarında varlığı bilinmektedir. Bu durumu hanın genel karakteristik özellikleri de belgelemektedir. Kentin fiziki gelişimi de dikkate alındığında Maarif Hanı'nın 17. yüzyılın ilk yarısına ait bir yapı olduğu anlaşılmaktadır.

Han, 19. yüzyılda Maarif-i İslamiye Cemiyetine geçmiştir. Bu sebeple hanın ismi değiştirilmiş ve Maarif Hanı adını almıştır. 19. yüzyılda hanın Belediye

² Gaziantep'te bulunan hanlar M.Özkarcı tarafından çeşitli yayınlarda değerlendirilmiştir. Ancak bu hanlar içerisinde sadece Maarif hanı her nedense incelenmemiş ve değerlendirme dışında tutulmuştur. M.Özkarcı'nın Gaziantep hanları ile ilgili olarak yaptığı yayınlar şunlardır: M.Özkarcı, "Gaziantep'te Dört Han", **Vakıflar Dergisi**, 26, (Anara, 1997), s. 275-312; M.Özkarcı, "Gaziantep Tuz Hanı", **Atatürk Üniversitesi, İlahiyat Fakültesi Dergisi**, 23, 1997, s.195-208; M.Özkarcı, "Gaziantep Elbeyli Hanı", **Cumhuriyetin 75.Yılına Armağan Gaziantep** (Gaziantep 1998), 311-326. M.Özkarcı, "Gaziantep'de Üç Han", **Osmanlı Döneminde Gaziantep Sempozyumu**, (Gaziantep 2000), 243-268.

³ Evliya Çelebi, **Seyahatname**, (Üçdal Neşriyat) İstanbul, 1947, s.47

⁴ R.Özcan, "Şer'iye sicillerine göre Antep'te mülk satışları (1646-1666)" **Uluslararası Kuruluşunun 700. yıl Dönümünde Bütün Yönleriyle Osmanlı Devleti Kongresi : 7-9 Nisan 1999 bildiriler**, (Konya 2000), 835

⁵ M.Özkarcı, "Gaziantep Tuz Hanı", **Atatürk Üniversitesi, İlahiyat Fakültesi Dergisi**, 23, 1997, s.195-208

Gaziantep Maarif Hanı (Tuz Hanı)

Caddesi üzerindeki batı bölümüne, ön cepheleri yola bakan ve hanın karakteristik dükkânları ile aynı özellikte 6 adet dükkân ilave edilmiştir.

Aşağıda izah edileceği gibi 20. yüzyılda hanın çeşitli ilavelerle genişletildiği ve planının değiştirildiğini görüyoruz. Bu dönemde hanın avlusunun doğu ve batı kanatlarına betonarme olarak çeşitli dükkânlar ilave edilerek, batıdaki Milli Eğitime ait bölüm, hanın mülkiyet ve kullanım sınırları içerisine dâhil edilmiştir (Çizim 1).

2. Mimari Özellikleri

Yapı Malzemesi

Değişik türde yapı malzemesi ile inşa edilen handa, iki farklı cins taş kullanılmıştır. Bölgede bol miktarda bulunan sarımsı renkteki küfeki kesme taşının bu handa da kullanıldığını görüyoruz. Bu malzeme duvar, üst örtü sistemi, kemer, paye ve merdivenlerde kullanılmıştır. Küfeki taşı, genelde dükkân cephelerinde ve tonoz yüzeylerinde düzgün bir yüzeye sahip iken, hanın ahır bölümündeki ayaklarda, bosajlı olarak yapılmıştır (Fotoğraf 13,14).

İkinci kullanılan taş cinsi siyah renkli bazalttır. Bazalt daha çok kapalı bölümde taşıyıcı sistemde ve bazı kemer ayaklarında görülür. Salt taşıyıcı amacına yönelik olarak kullanıldığından, sayıca küfeki taşına göre daha azdır.

Yapının ikinci katının bulunduğu kuzey cephede çıkma konsolu ilk sırada taşken, ikinci sırada ahşap merteklerin kullanıldığını görüyoruz (Fotoğraf 1-4). Buranın dışında ahşap, revak ayaklarında, örtü elemanı olarak çatıda, ayrıca caddeye bakan dükkân cephelerinde de kullanılmıştır (Fotoğraf 3) .

Hanın ikinci katındaki çıkma odanın cephesinde ise çinko kaplama bulunmaktadır (Fotoğraf 4-5). Bu kaplamanın 20. yüzyılda yapılmış olması muhtemeldir.

Hanın Belediye caddesine bakan giriş kapısı üzerinde orijinal ferforje korkulukları bulunmaktadır (Fotoğraf 6).

Hanın beden duvarları dolgu duvar tekniğinde olup, iki sıra düzgün yonu taşın arasının kireç harçlı moloz dolgu şeklinde muntazam bir biçimde örülmesiyle oluşturulmuştur.

Plan Özellikleri

Han, açık ve kapalı olmak üzere iki ayrı bölümden oluşmaktadır. Bu hali ile Osmanlı şehir içi hanlarının genel özelliklerini yansıtmaktadır. Genel plan şeması olarak yamuk formlu bir kapalı ahır ve dükkân odalarından oluşan arasta

Osman ERAVŞAR

şeklinde düzenlenmiş bölüm ile dikdörtgen planlı bir avluya açılan eyvan şeklindeki dükkânlardan oluşmaktadır. Han, kuzey cephesi haricinde tek katlı olarak yapılmıştır.

Günümüzde hana iki kapıdan girilmektedir (Fotoğraf 1-2-7-8). Bunlardan güneydeki, doğrudan hanın kapalı bölümüne açılırken, kuzeydeki hanın avlu kısmına yönelmektedir. Hanın kuzeydeki kapısının üstünde ikinci bir kat daha göze çarpmaktadır. Kapı üzerinde sonradan yapılmış, demir doğramalı kapı kanatları bulunmaktadır. Kemer karnı içerisinde ise demir kenetlerin birbirlerine perçinlerle bağlandığı ferforje bir korkuluk dikkati çeker (Fotoğraf 6). Kuzeydeki kapıdan sonra girilen holün doğu ve batısında dükkânların kapıları hole açılırsa da orijinal olmayıp sonraki dönemlere aittir.

Güneyde, hanın önünden doğu-batı doğrultusunda geçen bir sokak bulunmaktadır. Bu sebeple hanın bu cephesi, bu yol izini, buna bağlı olarak da mülkiyet sınırını takip etmiştir. Bunun sonucunda hanın bu cephesi yamuk bir plan formuna bürünmüştür (Fotoğraf 2-8) Kuzey cephesi güney cephesine göre daha düzgün olup önünden geçen sokağa bakmaktadır. Bu cephede sokağa açılan, on iki adet dükkân bulunur (Fotoğraf 3,6). Burada yola bakan dükkânlar iki merkezli sivri tonozla örtülmüştür (Fotoğraf 3). Dükkânların orijinal plan şemaları genelde, sonradan açılmış duvar nişleri ve bazı dükkân birleştirilmeleri sebebiyle bozulmuştur. Altı dükkân daha ilave dilmesi ile hanın batı cephedeki dükkân sayısı 18'e çıkmıştır. Sonradan ilave edilen bu dükkânlar form olarak, önceki dükkânlarla benzer özellikler gösterir. İlave dükkânların içerisi, çivilerle tutturulmuş ahşap kaplamalıdır.

Hanın doğu cephesinin kuzey köşesinde yeni inşa edilmiş dört katlı betonarme bir bina yer almaktadır. Avlunun doğu kanadı, ahır bölümüne kadar orijinal niteliğini kaybetmiştir. Buraya sonraki dönemlerde betonarmeden briket olarak yapılmış dükkânlar ilave edilmiştir. Doğü cephede hanın ahır bölümünü aydınlatan, 3 adet orijinal pencere yer almaktadır. Bu pencereler dışındaki diğer açıklıklar orijinal nitelikte olmayıp, sonraki dönemlerde açılmış olmalıdır.

Hanın güney cephesi, ahır ve dükkânlardan oluşan bölümün cephesidir. Burası etrafında bulunan çeşitli muhdes yapıların müdahaleleri sonucunda bozulmuştur. Cephede bitişindeki başka yapılara ait izler görülmektedir (Fotoğraf 8). Hanın bu cephesinin, normal yol kotunun altında kaldığı mevcut izlerden anlaşılmaktadır. Bu cephede birisi doğü köşeye yakın bir noktada, diğeri ortada, bir diğeri de batıda olmak üzere orijinal nitelikte üç pencere içeriye ışık sağlamaktadır. Cephenin batı köşesine yakın bir yerde dışarıya eyvan şeklinde açılan iki adet dükkân bulunmaktadır (Fotoğraf 7,8). Bu cephede kapalı bölümün batısındaki dükkânların olduğu tarafa açılan bir kapı vardır. Kapı, dışarıdan yuvarlak profilli bir çerçeve içine alınmıştır. Buradan sonra yapı cephede sivri bir çıkıntı yaparak, batıya doğru gönye yapar.

Gaziantep Maarif Hanı (Tuz Hanı)

Hanın batı tarafında betonarme karkas olarak yapılmış, muhdes iki katlı iş merkezine ait mekânlar yer alır. Sağır tutulan bu cephe, 1960'lı yıllarda tamamen yenilenmiştir.

Hanın avlusu, dikdörtgen formludur (Fotoğraf 9, 10). Avlunun güney kanadı haricinde diğer bölümleri orijinal niteliğini kaybetmiştir (Fotoğraf 9-11-12). Avlunun batısında betonarmeden yapılmış bir yapı bulunmaktadır. Bu muhdes blok, iki bölümden oluşmaktadır. İlk bölüm, önde avluya doğru açılan sekiz adet dikdörtgen formlu, betonarmeden yapılmış dükkândır. İkinci bölüm ise arkadaki iki katlı kısımdır. Burası hanın bünyesine daha sonra ilave edilmiştir. Hanın bitişiğindeki okulun bahçesi olarak kullanılan bu alan, daha sonraları belediye mülkiyetine geçince hanın bitişiğine betonarmeden dükkân ve çarşı yapılmıştır. Yeni çarşının inşası sırasında tarihi hanın, beden duvarlarında tahribat meydana gelmiştir. Bu esnada hanın bu bölümünün duvarı yıkılarak, yeni yapılan bölüm ile han arasında organik birliktelik sağlanmıştır. Yeni bölümün zemin kotu, hanın avlu kotundan yaklaşık olarak 60–70 cm. kadar aşağıdadır. Bunun sonucu olarak, temel derinliği çok fazla olmayan hanın, bu bölümünde temel izleri tahrip edilmiş olmalıdır. Bu kanatta, avluya açılan dükkânlar, orijinal dükkânların yerine betonarmeden iki katlı olarak 1960'lı yıllarda yapılmıştır.

Avlunun doğu bölümünde de yine betonarme dükkân sıraları bulunur. Burada 7 adet dükkân vardır. Bunlarda tıpkı batı kanattakiler gibi avluya doğru yönelir tarzda ve dikdörtgen formlu olarak yapılmıştır.

Avlunun güney kanadındaki dükkânlar orijinal olup, avluya doğru eyvan şeklinde açılan 12 mekândan ibarettir (Fotoğraf 11). Bu dükkânlar iki merkezli sivri tonozlarla örtülmüştür. Dükkânların önünde, ahşap ayakların taşıdığı bir revağın izleri görülmektedir. Dükkânların önünde bulunan revak ayakları, dükkân beden duvarlarının karşısına gelecek şekilde yerleştirilmiştir. Güney kanatta iki açıklık ile hanın kapalı bölümüne ulaşılmaktadır. Bu açıklıklardan, ortada olanı, hanın arasta kısmına diğeri ise hanın doğusunda dükkânlardan oluşan kısma açılmaktadır. Ahır bölümü, çapraz tonozlarla örtülü, kuzeyden güney doğru sekiz sıra ayağın taşıdığı, (Fotoğraf 13,14) toplam 28 dikdörtgen ayaktan oluşmaktadır. Kuzeyden itibaren ilk üç sütun sırası aynı hatta devam ederken, Hanın güney cephesindeki yamukluk nedeniyle güney tarafa üç adet daha ayak konulmak suretiyle bu alan kapalı bölümün içine dâhil edilmiştir. Güney sıradaki ayaklar, yamukluk nedeniyle duvara yaklaştığı yerde, payandaya dönüşmüştür.

Kapalı bölümün içerisinde, dördüncü ayak sırasından başlayarak, kuzeye doğru yönelen ve ikinci sırada da bunu kapatan muhdes bir duvar vardır. Bu duvar, her ne kadar işçilik bakımından düzgün ise de dilatasyon izlerinden burasının sonradan yapıldığı anlaşılmaktadır. Güney cephede buradaki mekâna açılan kapı ve devamındaki basamaklar da hanın bu bölünmesi sırasında yapılmış olmalıdır.

Kapalı bölümün içinde yer alan ikinci briket duvar da bu mekâna daha sonra ilave edilmiştir.

Kapalı bölümün ikinci kısmı olan batıdaki bölüm, hanın dükkân ve çeşitli odalarından oluşan kısmıdır (Fotoğraf 15, 16, 17). Avludan sivri tonozlu bir açıklık ile ulaşılan bu bölüm, uzun bir koridora açılan odalar şeklinde düzenlenmiştir. Koridorun güneyinde bugün içerisi doldurularak kapatılmış, kapalı bölümün portalı yer alır. Koridorun giriş kısmının doğusunda dikdörtgen bir açıklık bulunur. Burası hanın, üst katına çıkan merdiven boşluğudur.

Buranın devamında hanın develik bölümüne yönelen bir koridor daha bulunur (Fotoğraf 16). Bu koridorun da iki tarafında karşılıklı olarak yerleştirilmiş, ikişerden dört oda bulunmaktadır. Güneydeki odalar dışarıya açılan birer pencere ile aydınlatılmıştır. Koridorun batı bölümünde yan yana sıralanmış, dikdörtgen üç oda daha bulunmaktadır.

Hanın kapalı bölümü karşılıklı yerleştirilen odalar ve develik bölümüne açılan koridor, bu mekânın işlevi hakkında da bilgiler vermektedir. Genel hatlarıyla bir arasta gibi düzenlenmiş olan bu mekânın, hanın içerisinde ayrı bir bölüm gibi şekillenmesi, dönemin hanlarında pek görülmeyen farklı bir özelliktir. Buradaki mekânların bir kısmının hanın tuvalet gibi müştemilatına ait olması muhtemeldir.

Hanın sadece giriş bölümünün üzeri iki katlıdır. İkinci kat odaları ön cephenin sadece doğu bölümünde görülür (Çizim 2). Diğer taraflarda orijinal nitelikli odalara ait izler görülmemektedir. Üst kata, kuzey cephede bulunan portalin açıldığı koridorun doğusundaki merdivenden geçilerek ulaşılmaktadır. Üst kat kuzeyde orijinal zemin kattaki dükkân duvarlarının üzerine oturtulmuş beden duvarları olan, dükkân odalarına sahiptir. Bu odalar, zemin kattaki odaların ortasına kadar gelen bir mekâna sahiptir. Geri kalan bölümleri ise üst kat odaları arasında geçişi sağlayan bir koridordur.

3. Tipolojik Özellikleri ve Türk Şehir İçi Hanları İçindeki Yeri

Maarif Hanı; tek avlulu, tek katlı Osmanlı şehir içi hanları gurubuna girer. Bununla beraber giriş bölümünde ikinci bir katın vurgulanması sebebiyle de diğer Osmanlı Hanları içerisinde ayrı bir özellik gösterir. Tek avlulu ve tek katlı hanların Osmanlı mimarisinde yaygın olarak uygulandığını görüyoruz.

Tek avlulu hanlara örnek olarak, Diyarbakır Deliller Hanı (Hüsrev Paşa Hanı) (1527), Gaziantep Elbeyli Hanı, Gaziantep Eski Gümrük Hanı, Kayseri

Gaziantep Maarif Hanı (Tuz Hanı)

İncesu Kara Mustafa Paşa Kervansarayı, Gaziantep Tuz Hanı (16. yüzyıl), Gaziantep Yeni Han (1757-1785), Gaziantep Yüzükçü Hanı verilebilir⁶.

Gaziantep'teki hanların cephe düzenlemeleri genelde mülkiyet ve yol durumlarına bağlı olarak asimetriktir. Yapılar bunun neticesinde düzgün olmayan plan formlarına sahiptir. Maarif Hanı da aynı niteliktedir. Mülkiyet dokusu planın oluşumunda belirleyici bir faktör olmuştur.

Gaziantep hanlarında avlunun etrafının genellikle avluya açılan dükkânlarla çevrelendiğini görüyoruz. Gaziantep Kürkçü Hanı buna en güzel örnek olarak verilebilir. Yalnız burada dükkânlar avluya açılan girişlere sahip mekânlar şeklinde tasarlanmışken, Maarif hanında dükkânlar eyvan şeklinde avluya doğru açılmıştır. Bu özellik, şehir içi hanların dış cephesindeki dükkânlarda da görülür. Osmanlı şehir içi hanlarından Diyarbakır Hüsrev Paşa Hanı'nda (1527), Trabzon Vakıf Hanı'nda (1781) da bu özellik görülmektedir.

Maarif Hanı'nda bugün sadece avlunun güney kanadında kalmış olan orijinal dükkân sırası, aslında avlunun dört tarafını kuşatıyor olmalıydı. Ancak, avlunun diğer kanatlarındaki bu dükkânlar zamanla yıkılarak yerlerine betonarme dükkânlar yapılmıştır. Eyvan şeklinde avluya doğru yönelen bu dükkânların önlerinde diğer hanlarda da görülen ahşap kepenklerin bulunması gerekmektedir.

Hanların avlusuna genellikle ana yol güzergâhlarına açılan kapılardan girilmektedir. Maarif Hanı'nın iki kapısının yeri, bugün kesin olarak bilinmemektedir.

Handa kapalı bölümün arasta şeklinde düzenlenmesi eklektik bir özellik şeklinde, şehir içi hanlarından farklı bir uygulama olarak karşımıza çıkar.

4. Restitüsyon

Han genel plan şemasına baktığımızda Osmanlı hanlarının genel karakteristik özelliklerine sahiptir. Hanın, kuzeydeki iki katlı bölümü ile güneydeki kapalı bölümü orijinalitesini korumuştur. Bu iki bölümün arası sonradan yapılan eklemeler ile özgün durumunu kaybetmiştir. Bu iki bölümün arasındaki bağlantının nasıl olduğu ve restitüsyonunu tamamlayacak bilgiler edinmek için hanın belirli yerlerinde sondaj niteliğinde küçük kazılar yapılmıştır (Fotoğraf 15), (Çizim 3). Bu sondajlardan sadece (1) numaralı bölümde hanın beden duvarlarının devam ettiği tespit edilmiştir. Diğer sondaj kazılarında ise geç dönemdeki yapılaşmanın, orijinal temel izlerini önemli ölçüde ortadan kaldırması nedeniyle herhangi bir bilgi elde edilememiştir.

⁶ M.Özkarci, *Gaziantep Elbeyli...*, 311-326; M.Özkarci, *Gaziantep'de Üç...*, 243-268.

Yapı, elde edilen bilgiler neticesinde açık avlunun etrafı, güneydeki orijinal dükkânlar gibi sivri tonozlu önünde ahşap ayaklı revakları bulunan dükkânlarla çevreleniyor olmalıdır. Hanın batıdaki betonarme bölümün hana ilave edilmesi neticesinde buradaki dükkânlar yıkılmıştır. Nitekim hanın bu bölümünde beden duvarının sınırını doğrulayan bilgi, kuzey cephede kalın beden duvarı bulunan dükkânda görülmektedir.

Hanın kapalı kısmı iki bölümden oluşmaktadır. İlk bölüm doğudaki develik olarak anılan ahır kısmıdır. Bu bölümün içinde bulunan duvarlar muhdesdir. Yine bu bölümün doğusundaki pencerelerden birisi, önüne basamak da ilave edilmek suretiyle kapıya dönüştürülmüştür.

İkinci bölüm, plan bakımından orijinal niteliğini korumuştur. Arasta şeklinde düzenlenen bu bölümün içinde yer alan merdiven boşluğunun onarılarak işlevlendirilmesi gerekmektedir.

5. Restorasyon Durumu

Hanın orijinal bölümleri strüktür açısından incelendiğinde sağlam olduğu görülmektedir. Güneydeki kapalı bölümde statik olarak ciddi sayılabilecek bozulmalar yoktur. Ancak kuzeydeki dükkân bölümünün üst katının örtü sistemi tamamen bozulmuştur. Örtü elemanları geleneksel teknikler kullanılarak yenilenmelidir.

Hanın batı ve doğu kanatları restitüsyon bilgileri çerçevesinde yenilenmelidir. İçindeki orijinal olmayan betondan yapılmış dükkânlar yıkılmalıdır. Bunların yerlerine orijinal dükkânların yerleri ve konumlarını tam olarak sağlayacak bilgiler bulunmadığı için günümüz mimarisini yansıtan yapıya saygılı, çağdaş mimari tasarımlar getirilmesi yerinde olacaktır. Böylelikle yapının etrafında yapının dokusunu bozan ve yapıyı ezen unsurlar ıslah edilebilir.

Hanın avlusunu, büyük bir olasılıkla ahşap ayakların taşıdığı bir revak çevrelemektedir. Bu revaklı kısım, benzer örneklerle göre avlunun bütününe kapsamalıdır. Bu sebeple avlunun etrafını dört yönden kuşatan revak düzenlemesi yapılmalıdır.

Avlunun ortasında bir su tesisatının varlığını gösteren izler mevcuttur. Karakteristik Osmanlı hanında içerideki su ihtiyacını karşılamak için bir havuzlu şadırvan bulunur. Hanımızda korunan izler de dikkate alınarak avlunun ortasına küçük bir havuzun yerleştirilmesi uygun olacaktır.

Hanın kapalı bölümünde bulunan ve sonradan eklenerek, hanın orijinal görüntüsünü yok eden bir takım ilaveler sökülerek temizlenmelidir. Kapalı bölümün zemini tamamen bozulmuştur. Bu sebeple, zeminin orijinalini yansıtan uygun bir malzeme ile kaplaması yapılmalıdır.

Gaziantep Maarif Hanı (Tuz Hanı)

Hanın kapalı bölümünün üst katında tonozların sırtı beton ile kaplanmıştır. Beton kaplamanın kaldırılarak daha uygun bir yalıtım malzeme ile takviye edilmesi, taş duvarların daha fazla tahrip olmaması için gereklidir. Restorasyon işlemleri tamamlandıktan sonra hanın çevresi ile ilgili bir takım düzenlemelere gidilmesinde de fayda görülmektedir.

Bibliyografya

- M.Cerasi, **Osmanlı Kenti**, (Ç.A.Ataöv), İstanbul, 1999.
- G.Özdeş, **Türk Çarşıları**, Ankara, 1998
- C.Güran, **Türk Hanlarının Gelişimi ve İstanbul Hanları Mimarisi** (Ankara 1978).
- R.Özcan, “Şer’iye sicillerine göre Antep’te mülk satışları (1646–1666)” **Uluslararası kuruluşunun 700. yıl dönümünde bütün yönleriyle Osmanlı Devleti kongresi: 7-9 Nisan 1999 bildiriler**, (Konya 2000), 833-843
- M.Özkarıcı, “Gaziantep Elbeyli Hanı”, **Cumhuriyetin 75.Yılına Armağan Gaziantep** (Gaziantep 1998), 311–326.
- M.Özkarıcı, “Gaziantep’de Üç Han”, **Osmanlı Döneminde Gaziantep Sempozyumu**, (Gaziantep 2000), 243–268.

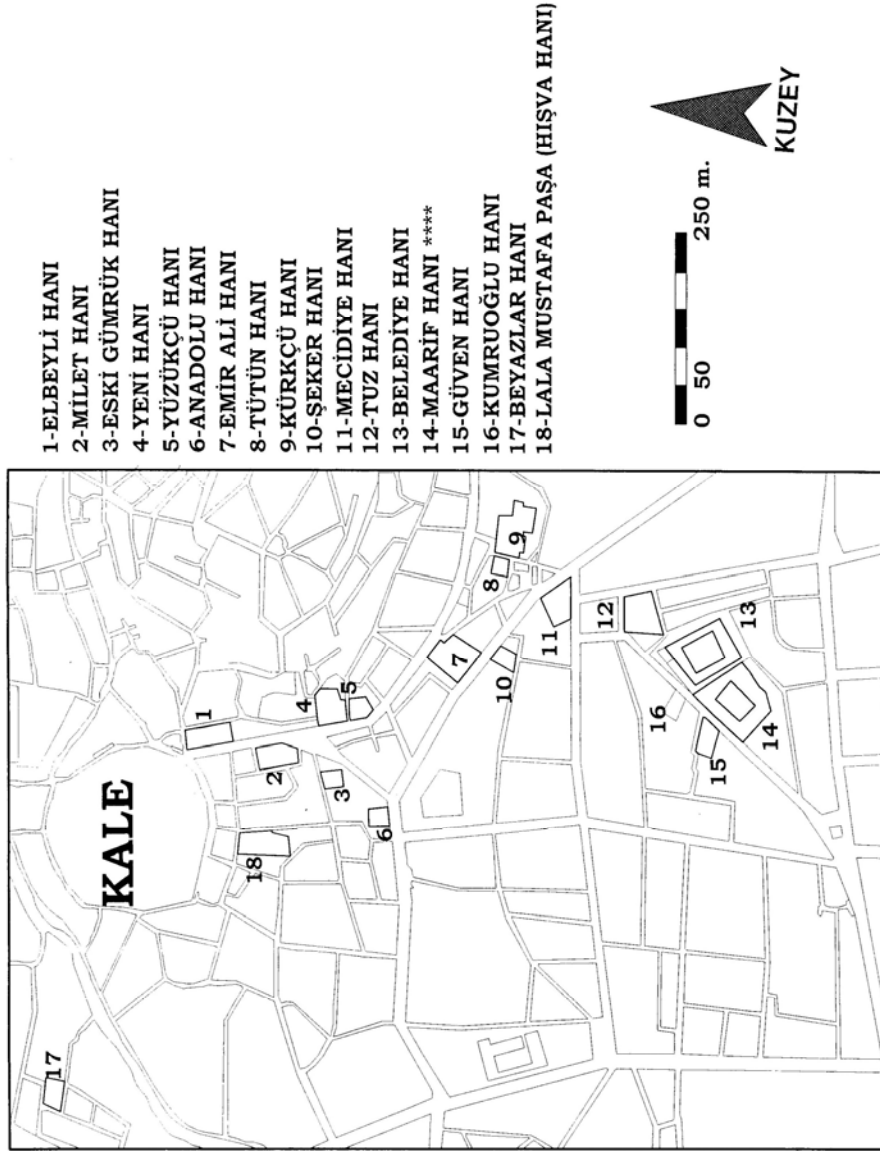
Çizimler

Harita 1- Hanın yerini gösteren harita.

Çizim 1- Hanın Rölöve planı.

Çizim 2- Hanın 2. Kat Rölöve planı.

Çizim 3- Han da kazı yapılan yerleri gösterir plan.



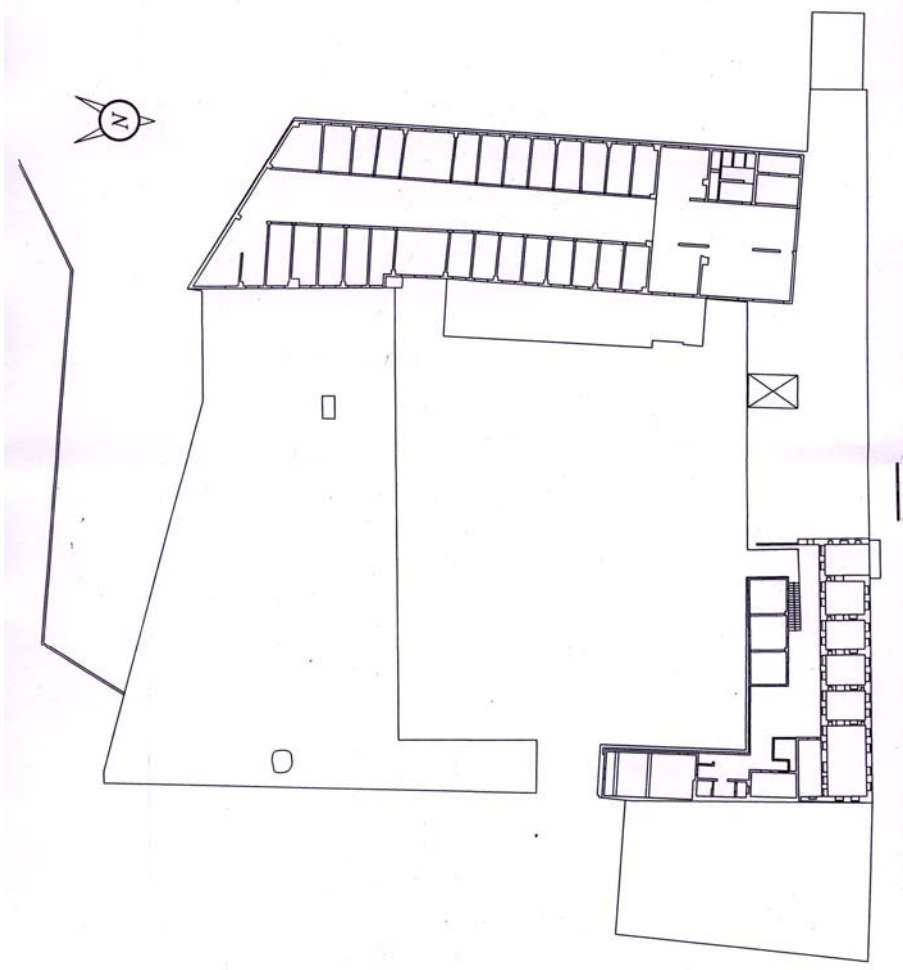
Harita 1. Hanın Yerini Gösteren Harita

Gaziantep Maarif Hanı (Tuz Hanı)



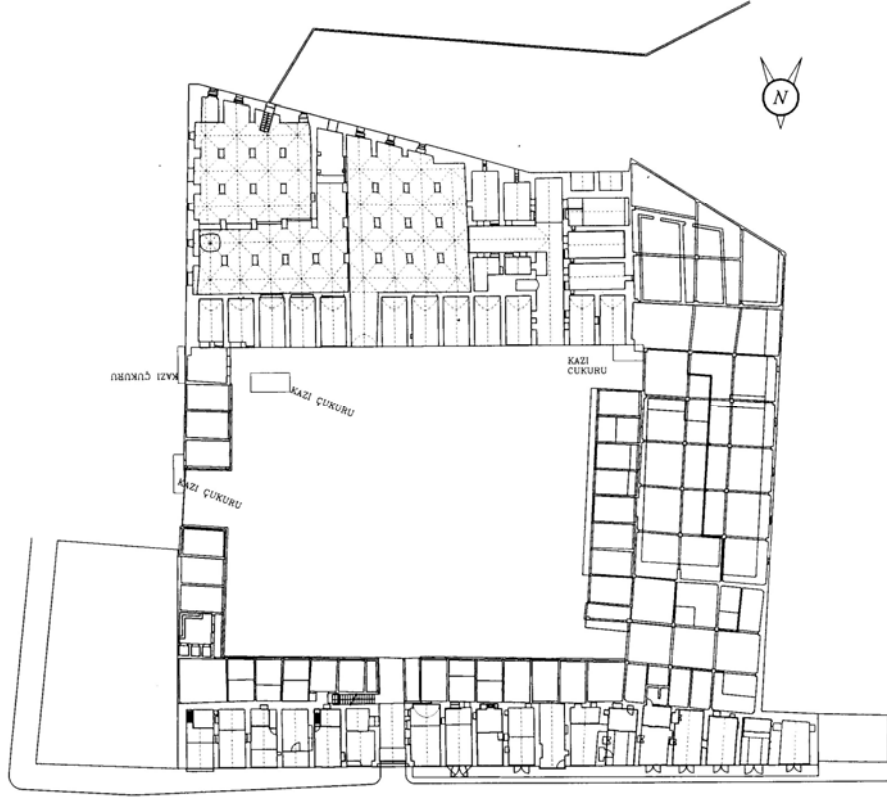
Çizim 1. Hanın Rölöve Planı

Osman ERAVŞAR



Çizim 2. Hanın 2. Kat Rölöve Planı

Gaziantep Maarif Hanı (Tuz Hanı)



Çizim 3. Hana Kazı Yapılan Yerleri Gösterir Plan