

Abanoz Yaylası (Mersin)

Abanoz Plateau (Mersin)

Tahsin TAPUR*

ÖZET

Abanoz yaylası, Taşeli platosu üzerinde Anamur-Ermenek karayolunun 52. km.sinde Mersin ili Anamur ilçesi Çukurabanoz köyü sınırları içinde yer alır. Bu çalışmanın amacı, Anamur'un önemli bir sayfiye yaylası olan Abanoz yaylasının kurulmasında ve gelişmesinde etkili olan coğrafi unsurları belirleyerek yaylanın tanımına katkıda bulunmaktır. Çalışmada yaylanın gelişiminde etkili olan fiziki, beşeri ve ekonomik coğrafya unsurları, yerel verilerle desteklenerek, Abanoz yayla yerleşmesi ile ilgili sonuç ve öneriler ortaya konmaya çalışılmıştır.

Abanoz yaylasının kurulması ve gelişmesinde coğrafi unsurlar birinci derece etkilidir. Çünkü Abanoz karstik oluşumlu bir polye üzerinde kurulmuştur. Akdeniz iklim bölgesindeki yaylanın, kıyı bölgesine göre yüksekte (1450 m.) olması yazın elverişli bir yaşam alanıdır. Tarihi geçmişi olan yaylada nüfusla ilgili düzenli bir sayım yapılmamaktadır. Ancak yayladaki elektrik ve su abone sayısına ve muhtarlık kayıtlarına göre her yıl ortalama 7000-7500 kişinin yaylacılık faaliyetine katıldığı söylenebilir. Yaylada yaylacıların ihtiyacın karşılayan sosyal ve ticari kurumlar mevcut olup, elektrik, ulaşım, su, telefon gibi altyapı problemi yoktur. Abanoz yaylasında eskiden konutlar yaylanın doğal şartlarına uygun geleneksel konutlar iken, bugün yaylanın doğal güzelliğini yansıtmayan ve giderek şehir görüntüsü oluşturan betonarme tipi konutlara dönüşmektedir. Abanoz yaylasında dinlenme ve rekreasyon amaçlı yaylacılık yapıldığı için yaygın bir ekonomik faaliyet yoktur. Ancak yaylada küçük de olsa ticari işyerleri, hayvancılık, tarım, arıcılık gibi ekonomik faaliyetler yapılmaktadır.

Abanoz yaylasının yaylacılık fonksiyonu hayvancılığa dayalı yaylacılıktan, dinlenme ve rekreasyon amaçlı yaylacılık haline dönüşmesi bazı değişiklikler ve sorunları da ortaya beraberinde getirmiştir. Bunların başında; yılda ortalama 7500 nüfusun yaşadığı Abanoz yaylasının köy muhtarlığına idare edilmesi hizmet karşılama da yer yer yetersiz kalmaktadır. Geleneksel dokumacılık ve göçebe yaylacılık kültürü terk edilmiştir. Nüfusun artması düzensiz yerleşme, yayla doğasına uygun olmayan betonarme konutlar, çöme suyu yetersizliği ve çevre kirliliği gibi problemleri beraberinde getirmiştir.

Abanoz yaylasında tarihi, doğal, kültürel değerlerin korunduğu bir yayla planı hazırlanmalıdır. Bu planlamada öncelikle yayla turizm bölgesi ilan edilmelidir. Daha sonra yayla yerleşme ve konut alanları doğal güzellikleri bozmayacak şekilde düzenlenmelidir. Böylece yayla, daha düzenli, daha iyi yaşam koşullarına uygun doğal bir dinlenme ve rekreasyon alanı olacaktır.

Anahtar Kelimeler: Taşeli Platosu, Anamur, Abanoz Yaylası, rekreasyonel faaliyet, yaylacılık.

Çalışmanın türü: Araştırma

ABSTRACT

Abanoz Plateau is located in 36° 18' north latitude and 32° 56' east longitude on Taşeli plateau in the borders of Çukurabanoz Village connected to Anamur district of Mersin city. The plateau was set on a polje that is surrounded by the contour line of 1450 m. on the 52nd km. of Anamur-Ermenek highway.

The aim of this study is to contribute to its presentation by determining geographical elements that are efficient for the settlement and improvement of Abanoz Plateau. In the preparation of the study firstly in the different times of the year (2008 July, 2008 December) land studies and required negotiations were performed. In the meantime, both Çukurabanoz Headmanship's and some official institutions' data were followed up. Then the land data obtained in the plateau (photograph, statistical information and negotiation notes) and gathered statistical data were commented and the plateau was evaluated in terms of accommodation geography. At the end of the study, some advices and results were tried to be set forth about the plateau accommodation.

Transhumance in Anamur is a significant activity. Transhumants that use Anamur beaches as winter quarters in winter, migrates to plateaus that have various altitudes being on Taşeli Plateau as from April. There are 37 small and large plateau settlements belonging to district centre and villages in Taşeli Plateau. The most important plateaus of these are: Kaş, Abanoz, Akpınar, Kaysan, Çandır, Çamurlu, Barçın, Elbalak, Halkalı, Sanova, Kırkkuyu. The improvements in socio-economic structures of people living in Anamur and Anamur villages have changed the transhumance based on husbandry in a big deal. Instead of that, countryside transhumance has come into prominence in order to get rid of hot and moist air. After all, plateaus in which transhumance are being performed are available.

The most developed caduceus countryside settlement in Anamur is Abanoz Plateau. Geographical elements have got significant roles on the establishments and developments of this plateau. In terms of physical geography, the plateau reflects the features of Taşeli Plateau character. Because in Taşeli Plateau, Miocene limestone that is horizontally stratified and eligible to melt, is common. A number of karstic melting and deposition patterns developed on these limestones. One of the karstic melting patterns, Abanoz polje has been the most important factor enabling the emplacement of the plateau.

Since the plateau is in high place comparing with coastal zone in Mediterranean climate (1450 m.) becomes an auspicious habitat in terms of climate conditions in summer. When the distribution of climate data is taken into account according to seasons and months, in the plateau around Mediterranean mountain climate is seen that is hot, dry in summer and rainy, harsh climate.

* Dr., Selçuk Üniversitesi

Depressive air conditions of which moisture gradient is extremely high affect human life negatively. That reason comprises a significant effect in moving plateaus of people in summer months. And this shows us the effect of physical geographical elements in improvement of transhumance that is the one of anthropogeography elements.

Yoruks who settled around Anamur in Seljuk Period, continued transhumance through long ages that is based on husbandry as a continuance of Middle East migration culture. However, improving of life conditions of the public in aspect of socio-economy also affected transhumance activity. Because the public getting along with nomadic livestock, inclined to agriculture based on greenhousing. As a result of this, leisure and recreation activities became widespread.

In the mean time we performed land studies in Abanoz Plateau, making the amount of population is hard due to the fact that there is no regular enumeration. However, according to both Çukurabanoz Headmanship and the numbers of electric and water subscribers, 7500 people were determined involving in the activity of transhumance in 2008 transhumance period. The population in the plateau starts coming beginning from April and becomes the highest level in July and August.

In the plateau, local services that are necessary to be in a settlement are available. In the period of transhumance, social and commercial services like health centre, mosque, grocery store, restaurant, bake house, butcher, coffee houses that can fulfil the needs are available. There has been no important substructure problem like electric supply, transportation, water supply, telephoning. However, there can be some water cuts when population level is high in summer months (July, August)

While traditional houses that are suitable for nature conditions were common in Abanoz Plateau in the past, today concrete type houses (two-three storey in patches) that do not reflect natural beauty of the plateau are being built. In these buildings, manufacturing-produced construction material (like cement, brick, iron and lime) is used mostly. Ponding that is made by doline's not being able to debark the upward water in winter months that evacuates water, is built on concrete poles in order not to damage the houses are polje base.

Economic activity areas of people going up to the plateau in Abanoz, are mostly in the permanent settlements. For that reason, economic activity is not common in the plateau. However, economic activities of which gaining are not so much high like commercial shops, husbandry, agriculture and apiculture that fulfil the needs of transhumants. In 2008 transhumance season, as commercial workplaces, 6 grocery stores, 6 bake houses, 3 restaurants, 3 butchers, 4 coffee houses offered services. Most of the commercial workings in the plateau are food premises. This is because the population predominantly consists of consuming people like retired, student, worker and officer. Transhumants fulfil their needs from plateau bazaar that is set every Wednesday.

In husbandry which is an old economic activity in plateau, mostly hair goat raising is in the foreground. However, the decadence of the husbandry value every passing day decreased the number of families dealing with husbandry. In the study we performed in the plateau in 2008 summer, 1700 hair goats, 120 sheep, 30 dairy cattles were ascertained. Products like meat, milk, cheese, butter, skim-milk cheese are taken from animals. The plateau where the altitude is high and grass variety is excessive, apiculture is also performed and honey obtained from this production is famous named Abanoz plateau honey.

Around Abanoz plateau, as agricultural crops; especially wheat, tomato, onion, cucumber, paprika, bean and some field crops like apple, pear, greengage, grape are grown up. These crops are for their own needs and have unimportant commercial value.

While weaving was an important activity in the past in the plateau, today it is mostly abandoned. Within these traditional weaving products, yoruk rugs, saddlebags, hairy sackings, gunny bags, salt bags are the most conspicuous.

The alternation of the Abanoz plateau from transhumance function based on husbandry to the transhumance aiming leisure and recreation has brought along some changes and troubles. Especially;

1- The most remarkable feature of the plateau is administrative problem. Because Abanoz that absorbs population in transhumance season is administrated by Headmanship that is rudimentary in aspect of functioning. Therefore, Headmanship remains incapable of fulfilling the services of the plateau.

2- Especially for weaving, some hand crafts and life culture as nomadic transhumance based on husbandry caused largely to be abandoned.

3- In the plateau, accessibility, compliance of substructure services caused population increasing. And gradually increasing population has brought along problems like irregular settlements, the lack of potable water and environmental pollution.

4- In the past traditional houses that are compatible with nature were abandoned in the plateau and today concrete reinforced buildings that are high-rise and do not reflect environment beauty become widespread. This situation is going to convert the plateau into a city scene that is out of its function.

5- In the plateau, there is no accommodation places (except for forestry department guesthouse) in which outer guests can stay.

6- The reawakening of the plateau in tourism with completing tourism substructure by determining cultural, natural, historical values must be aimed. I am of opinion that the expanding to tourism of the plateau will contribute to both Turkey and region economy

Keywords: Taşeli Plateau, Anamur, Abanoz Plateau, recreational activities, transhumance

The type of research: Research

GİRİŞ

Abanoz yaylası, Taşeli platosu üzerinde Mersin ili Anamur ilçesine bağlı Çukurabanoz köyü sınırları içinde 36° 18' kuzey enlemi ile 32° 56' doğu boylamı üzerinde yer alır (Şekil: 1). Yayla, Anamur-Ermenek karayolunun 52. km.sinde 1450 m. izohipsinin çevrelediği bir polye üzerinde kurulmuştur. Yaylanın gelişmesinde kara yolu üzerinde bulunması, Anamur, Bozyazı ilçelerine yakınlık ve yerel hizmetlerin (elektrik, su, güvenlik vs.) varlığı önemli rol oynamıştır.



Şekil 1. Abanoz Yaylası ve Çevresinin Lokasyon Haritası

Türkiye’de tarıma dayalı ekonominin doğal sonucu olarak kırsal yerleşme şekilleri yaygındır. Kır yerleşmeleri; kasaba, köy ve köy altı yerleşme şekilleridir. Bu köy altı yerleşme şekilleri arasında; yayla, mezra, oba, çiftlik, ağıl, divan, dam, kom, güzle, bağ evi gibi yerleşmeler yer alır. Yayla, genelde köyün dışında kışın boş kalan, yazın geçici bir süre için ziraat ve hayvancılık yapan insanların yaşadığı yerlerdir. Yaylacılıkta hayvancılık başta olmak üzere, ekip-biçme, ağaç yetiştirme ve el sanatları faaliyetleri ön plandadır (Emiroğlu, 1977: 19).

Doğanay (1997) yaylayı, kırsal yerleşmelerin devamlı yaşama bölgesi dışında kalan, onların ortaklaşa mülkiyetlerinde veya hazineye ait olan yaylalar, sosyal ve ekonomik bağlarla köye bağlı köy ekonomisinin tamamlayıcısı durumundaki ekonomik faaliyet alanları olarak tanımlamıştır (Doğanay, 1997: 273-274). 28 Şubat 1998’de Resmi Gazetede yayınlanarak yürürlüğe giren *4342 Sayılı Mera Kanunu’nda* ise yayla; “çiftçilerin hayvanları ile birlikte yaz mevsimini geçirmeleri, hayvanlarını otlatmaları ve otundan yararlanmaları için tahsis edilen veya kadimden beri bu amaçla kullanılan yerdir” şeklinde tanımlanmıştır. Doğanay (1994)’ın belirttiği gibi ülkemizde yaklaşık 26000 adet yayla yerleşmesi olduğu sanılmaktadır. Bu sayı neredeyse köy sayısına (35700 köy) yakındır. Bu da kuşkusuz yaylacılığın ekonomik fonksiyonunun öneminden kaynaklanır. Böylece bazı yaylalarımızda da turizm ve rekreasyonel faaliyet ve tarım yapılırsa da Türkiye’de yaylacılık büyük ölçüde hayvancılık ekonomisine dayalıdır (Doğanay, 1994: 278).

Türkiye’de özellikle 1950’li yıllardan itibaren ulaşım, eğitim, altyapı hizmetlerinin gelişmesi sonucu ülkemizde sanayileşme ve kentleşme de önemli gelişmeler olmuştur. Bu gelişmeler aynı zamanda yaylacılığı da etkilemiş ve bunun sonucunda yaylalarda önemli ölçüde fonksiyonel değişiklikler ortaya çıkmıştır. Birçok hayvancılıkla uğraşan yaylalarımızda bugün hayvancılığın öneminin kaybolması nedeniyle yaylacılık

fonksiyon değiştirerek, daha çok dinlenme ve rekreasyonel amaçlı yaylacılık gelişmeye başlamıştır. Özellikle Karadeniz (Ayder, Hemşin, Uzungöl, Kümbet Yaylası vs.) ve Akdeniz (Zorkun, Tekir, Gözne, Belen, Söğüt, Abanoz vs.) bölgemizde bu tür fonksiyonu değişen yaylalar daha çok yer tutar. Bu yaylaların birçoğundaki geçici yerleşme şekilleri turizm merkezi ilan edilmiş ve daimi yerleşmeler haline gelmiştir.

Akdeniz bölgesinde yayla ve yaylacılık çok eskiden beri yapılan bir faaliyettir. Bu bölgede yaylacılıkta eskiden göçebe yaşam ve hayvancılık ön planda idi. Günümüzde ise yaylacılık fonksiyon değiştirerek turizm ve rekreasyonel amaçlı bir faaliyet haline gelmeye başlamıştır. Çünkü kıyı şehirlerinde yaşayanların yazın bunaltıcı sıcak ve nemden kurtulma yerleri bu yaylalar olmaktadır. Akdeniz bölgesinde Mersin ve ilçelerine ait çok sayıda yayla yerleşmesi (Gözne, Sorgun, Namrun, Fındıkpınarı, Güzeloluk, Bardat, Tersakan, Kozagaç, Gülek, Kozlar, Sertavul, Balandız, Gökbelen, Sebil, Akpınar, Abanoz gibi) vardır.

Anamur'da da yaylacılık eskiden beri önemli bir faaliyettir. Eskiden Anamur ve Bozyazı halkının en önemli geçim kaynağı göçebe kültürünün yaygın olduğu küçükbaş hayvancılıktı. Kışın Anamur sahillerini kışlak olarak kullanan yaylacılar, Nisan'dan itibaren Taşeli platosu üzerinde bulunan çeşitli yükseltideki yaylalara göç ederek buralarda hayvancılık faaliyetleri yaparlardı. Kasım ayından itibaren de tekrar kışlak yerlerine dönerlerdi. Taşeli platosunda Anamur ilçesine ait büyüklü küçüklü 37 yayla yerleşmesi vardır. Bu yaylalardan en önemlileri; Kaş, Abanoz, Akpınar, Barcın, Halkalı, Çandır, Çamurlu, Beşoluk, Kaysan, Kozagaçı, Kaşpazarı, Elbalak, Adamtaş, Sarıova, Kırkkuyu yaylalarıdır.

Anamur ve köylerinde yaşayan halkın sosyo ekonomik yapısında meydana gelen değişiklikler hayvancılığa bağlı yaylacılığı büyük ölçüde değiştirmiştir. Çünkü Anamur'da muz ve çilek gibi ürünlere bağlı seracılığın gelişmesi, hayvancılığı geri planda bırakmış, böyle hayvancılık amaçlı yaylacılık da giderek azalmıştır. Anamur'da bugün gelişen yaylacılık, yazın sıcak, bunaltıcı ve nemli havadan kurtulmak için çıkılan sayfiye yaylacılığıdır. Kıyı kesiminde yaz aylarında sıcaklık 35-45 derece, nem oranı %80-95 arasında değişmektedir. Bu yüksek sıcaklık ve nem özellikle Haziran-Temmuz-Ağustos hatta Eylül aylarında kıyı kesiminde yaşamayı güçleştirmektedir. Bu nedenle insanlar yazın kıyı bölgelerinden daha yüksekteki yaylalara çıkmak zorunda kalmaktadır. Yine de Anamur'da yaşayan nüfusa ait Taşeli platosu üzerinde çeşitli yükseltelerde hayvancılık faaliyetinin ön planda olduğu (Çamurlu, Sarıova, Barcın gibi) yaylalar vardır.

Anamur çevresinde en gelişmiş geçici sayfiye yayla yerleşmesi Abanoz yaylasıdır. Bu yaylanın kurulması ve gelişmesinde coğrafi unsurlar önemli yer tutmaktadır.

Bu çalışmanın amacı, Anamur'un önemli bir sayfiye yaylası olan Abanoz yaylasının kurulmasında ve gelişmesinde etkili olan coğrafi unsurları belirleyerek yaylanın tanıtımına katkıda bulunmaktır. Çalışmanın hazırlanmasında öncelikle yılın değişik zamanlarında (2008 Temmuz, 2008 Aralık) yaylada arazi çalışmaları ve gerekli görüşmeler yapılmıştır. Bu esnada gerek Çukurabanoz muhtarlığı ve gerekse bazı resmi kurumların verilerinden de faydalanılmıştır. Daha sonra yaylada elde edilen arazi verileri ve toplanan istatistikî veriler yorumlanarak yayla yerleşme coğrafyası açısından değerlendirilmiştir. Çalışma sonunda yayla ile ilgili bazı tespit ve sonuçlara ulaşılarak birkaç öneri ortaya konmaya çalışılmıştır.

YAYLACILIĞI HAZIRLAYAN FİZİKİ COĞRAFYA UNSURLARI

Taşeli platosunun üzerinde bulunan Abanoz yaylası ve çevresinde araziye oluşturan formasyonlar oldukça çeşitlidir. Nitekim yörede Paleozoik'ten günümüze kadar bütün jeolojik devirlere ait formasyonların aflömanına rastlanır. Temeli Paleozoik ve Mesozoik yaşlı formasyonlar oluşturmaktadır. Bu formasyonların içerisinde hâkim litolojik birim kalkerdir. Fakat, şist, mermer, şeyl ve kuartzit gibi değişik birimlere de rastlanır (Buldur vd., 2007 :142, 144). Bunların üzerinde Miyosen'e ait yatay yapılı, erimeye uygun (karstik topografyanın geliştiği) yatay yapılı kalkerler ile killi-marnlı kireçtaşı tabakaları vardır (Özalp, 1999: 22). Taşeli platosunu oluşturan tabakaların doğrultusu kuzeydoğu-güneybatı ve eğimi de yer yer % 25-40° arasında değişir. Plato sahası, kuzey-güney yönlü akan akarsularla parçalanmış ve akarsu kenarlarında yüksek tepelik sahalara meydana gelmiştir.

Abanoz çevresinin ana malzemesini oluşturan yatay yapılı Miyosen kalkerinin üzerinde gelişen karstik şekiller, bugün asli durumlarını muhafaza etmektedirler. Bu karstik şekillerin başında; dolin, uvala, polye, mağara ve kanyon vadiler gelir. Uvala ve polye düzlükleri, yayla yerleşmeleri için önemli alanlardır. Abanoz yaylası da bu karstik şekillerden olan bir polye (1450 m.) üzerinde kurulmuştur (Foto:1, Şekil:2).

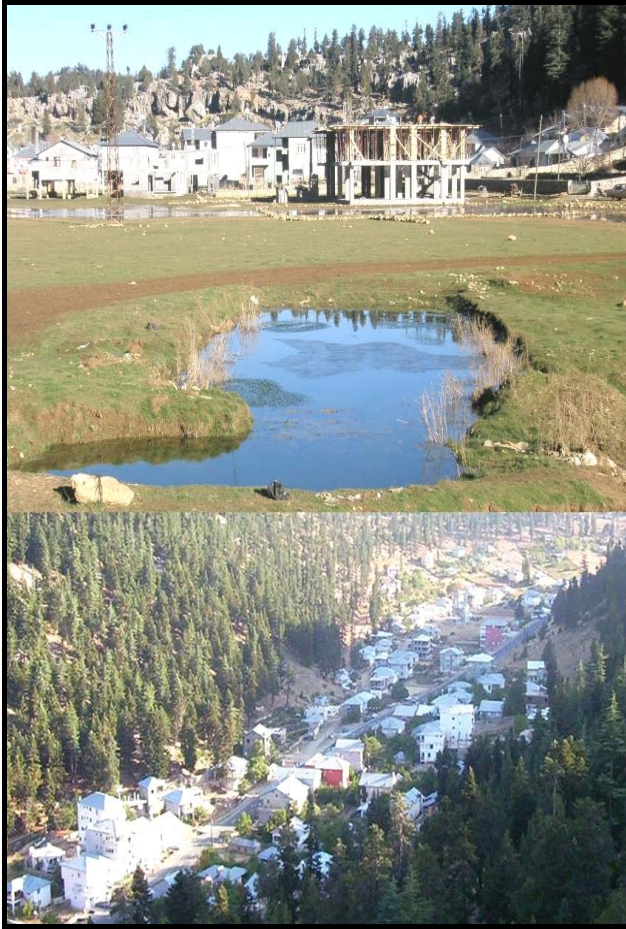


Foto 1. Abanoz Yaylası'nın Polye Tabanından ve Güneyden Görünüşü



Şekil 2. Abanoz Yaylasının Uydu Görüntüsü ve Topoğrafya Haritası

Abanoz yaylası ve çevresinde çok sayıda mağara vardır. Bunlardan en dikkati çeken *Bicikli Mağara'dır*. 700 m. uzunluğunda ve 7 bölümden oluşan bir mağaranın içindeki sarkıtların görüntüsünden dolayı Bicikli adı verilmiştir. Mağarada içinde bol su taşıyan bir kaynak vardır. Bu kaynak, yaylanın içme suyu ihtiyacının büyük bir kısmını karşılamaktadır.

Abanoz'un kuzeybatısında 1990'da keşfedilen *Çukurpınar Mağarası (Düdeni)*, Türkiye'nin en derin mağarası olduğu sanılmaktadır. Mağarada birçok göl, şelale, dev kazanı ve galeriler vardır. Araştırma devam etmekte olup, bu güne kadar 1450 m.ye kadar inilmiştir.

Yaylada iklim verilerinin değerlendirilebilmesi için meteoroloji istasyonu yoktur. Ancak buraya yakın ve hemen hemen aynı yükseltide olan Ermenek (22 yıllık) ve Gülnar (16 yıllık) Meteoroloji İstasyonu'nun verileri incelenecektir. Buna göre, Gülnar ve Ermenek çevresinde yıllık ortalama sıcaklık 12 °C civarındadır. Bu değerler aylara ve mevsimlere göre değişiklikler gösterir. Kış aylarında sıcaklıklar 3 ile 5 °C arasında iken, yaz aylarında 22-23 °C ye kadar çıkmaktadır. Yıllık ortalama toplam yağış 500 ile 924 mm. arasındadır. Dağların Akdeniz'e bakan yamaçlarında (Gülnar gibi) yağış daha fazla iken, iç kesimlerde kalan yerlerinde (Ermenek gibi) daha azdır. Yağış değerlerinin mevsimlere göre dağılışı da farklıdır. En yağışlı aylar kış ayları iken, yağışın en düşük olduğu aylar ise yaz aylarıdır (Tablo: 1).

Tablo 1. Ermenek ve Gülnar'da Yıllık Ortalama Sıcaklık (°C) ve Yağış (mm)

		O	Ş	M	N	M	H	T	A	E	E	K	A	Yıllık
Sıcaklık	Gül.	3.3	3.3	6.4	10.6	15.0	19.7	22.5	22.2	18.7	14.0	8.2	5.0	12.4
	Erm.	3.6	3.6	6.3	10.9	14.9	19.8	22.9	22.7	19.8	14.6	8.2	5.1	12.7
Yağış	Gül.	261.7	125.3	86.5	31.5	33.2	10.7	3.5	0.7	2.0	66.5	126.9	175.9	924.4
	Erm.	76.3	51.7	55.5	33.7	30.8	18.6	11.5	7.1	7.7	38.5	70.9	93.0	495.3

Kaynak: DMİ Ermenek ve Gülnar İstasyonu Rasat Verileri

İklim verilerinin aylara ve mevsimlere göre dağılışı dikkate alındığında bu çevrede yazları sıcak ve kurak, kışları yağışlı ve biraz sert geçen Akdeniz dağ iklimi özellikleri görülmektedir.

Bu iklim özelliği hemen aynı coğrafi şartlara sahip Abanoz yaylası içinde büyük ölçüde paralellik göstermesi mümkündür. Ancak yaylanın, bu yerleşim yerlerine göre daha yüksek olması, sıcaklık değerlerinin daha düşük olmasına neden olacaktır. Bu da yaylada yaz aylarında daha iyi yaşam şartlarını oluştururken, kış aylarında yaşama imkânlarını zorlaştırmaktadır.

Kıyı bölgesinde yükseltisi az yerleşim birimlerinde, yüksek sıcaklık ve yüksek nem, sıcak ve bunaltıcı hava koşullarını ortaya çıkarır. Bu durum insan yaşantısını olumsuz yönde etkiler. Çünkü bunaltıcı havada insan vücudu ihtiyacı olan uykuyu düzenli bir şekilde alamaz ve yeterince dinlenemez. Böylece insanın hayvancılık ve tarım faaliyetinin yanında, boğucu sıcaklardan kaçma isteğinin de yaylaya çıkmada önemli bir etkisinin olduğu görülmektedir. Bu da bize, beşeri coğrafya unsuru olan yaylacılığın gelişmesinde fiziki coğrafya unsurlarının etkisinin açık örneğini göstermektedir (Güner-Ertürk, 2005: 147).

Hidrolojik unsurlar olarak yayla ve yakın çevresinde büyük bir akarsu ve dere bulunmamaktadır. Ancak yayla çevresindeki dağlık saha ve tepeliklerin yamaçlarında yer alan küçük pınar ve kaynaklar vardır. Bu kaynakların büyük bir kısmı karstik kökenli olup, yaylanın içme suyu ihtiyacını karşılamaktadır. Bu kaynaklardan yaylanın güneyinde ormanlık alanda bulunan küçük bir kaynak suyu, böbrek taşı ve kum oluşumunu engellediği belirtilmektedir.

Yaylayı oluşturan polyenin orta kesimi düz olup, tabanında bir düden vardır (Foto: 2). Polye tabanına çevredeki yamaç ve kaynaklardan gelen sular bu düden ile tahliye olmaktadır. Düden yağışın arttığı dönemlerde özellikle kış aylarında suyu yeterince tahliye edememektedir. Tahliye edilemeyen fazla sular polye tabanında birikerek küçük bir gölün oluşmasına neden olmaktadır. Bu göl, kış aylarında uzun süre kalmakta ve derinliği yer yer 2-3 m.ye kadar çıkmaktadır. Derinliği arttığı zamanlarda polye tabanında ve kenarında inşa edilen birçok evi su basmaktadır. Bu nedenle polye tabanındaki konutlar genellikle beton direktler üstüne inşa edilmektedir.



Foto 2. Abanoz Yaylasının Kurulduğu Polye Tabanında Suyu Tahliye Eden Düden (Düden Derin Olduğu İçin Kenarı Duvarla Çevrilmiştir)

Yayla ve çevresinde kırmızı Akdeniz toprakları ve kahverengi orman toprakları yaygındır. Bu topraklar Miosen'e ait kalker, kil ve marnlı tabakalar üzerinde oluşmuşlardır. Profilleri A, (B) C şeklinde olup, horizonlar birbirine tedricen geçiş yapan sığ topraklardır (İçel İli Arazi Varlığı, 1991).

Polye kenarında yamaç eteklerin kolüviyal topraklar ile polye tabanında alüvyal topraklar da bulunur. Özellikle polyenin taban kısmında bulunan alüvyal topraklar, su seviyesinin yükseldiği dönemlerde zaman zaman bataklık haline gelmektedir.

Abanoz yaylası çevresindeki yamaçlar güv ormanlarla kaplıdır. Bu ormanlarda sedir (*Cedrus libani*), ardıç (*Juniperus excelsa*, *Juniperus foetidissima*), köknar (*Abies cilicica*), karaçam (*Pinus nigra*) ağaç türleri yaygındır. Bu ağaç türlerinden başka yayla ve çevresinde tesbih (*Styrax officinalis*), servi (*Cupressus sp.*), kekik (*Tymus vulgaris*), geven (*Astragalus*), sütleğen (*Euphorbia acanth.*), dağ çayı (*Sederitis*), adaçayı (*Salvia*) ve sığırkuyruğu (*Verbascum*) gibi bitkiler ile polye tabanında çayırılar (*Graminea*) yer alır. Tarım alanlarında ve yayla konutlarının bahçelerinde süs bitkileri ve kültür bitkileri de yetiştirilmektedir.

Ormanların korunması ve bakımı Abanoz Orman İşletme Şefliği tarafından yapılır. Bu şefliğin toplam alanı 38.300 hektar olmasına rağmen, ormanlık alan 17.991 hektardır.

YAYLANIN GELİŞMESİNDE ETKİLİ BEŞERİ UNSURLAR

Abanoz yaylasının adının nasıl ve ne zaman verildiği kesin olarak belli değildir. Ancak buradaki ağaçların odun ve kerestesinin, sert, dayanıklı, koyu bir özellikte olması bu adın verilmiş olmasında etkili olduğu söylenebilir.

Abanoz (*Diospyros ebenum*), tropikal bölgelerde yetişen bazı ağaçlardan elde edilen çok sert ve koyu bir odundur. Bu odun parıltılar saçacak kadar iyi cila tutar. Odunun en içteki öz bölgesi simsiyahtır, bu nedenle pek çok ülkede abanoz kelimesi siyah renk anlamında kullanılır. Abanoz odunu ve kerestesi eski çağlardan beri çok değerlidir. Ayrıca abanoz odunu zehir önleyici bir odun olduğuna inanılmaktadır. Bu nedenle eskiden birçok kral zehirlenme şüphesine karşı, içkilerini abanoz odunundan yapılmış olan taslarda içtikleri belirtilmektedir (<http://tr.wikipedia.org/abanoz>, 2008).

Abanoz yaylasında, yaylacılığın gelişimi ve ortaya çıkışı çok eskilere dayanmaktadır. Yayladaki kaya mezarları ve Kaltepe kale kalıntısı buranın çok eski bir yerleşim yeri olduğunu gösterir. Yaylacılığın gelişmesi ise Türklerin bölgeye yerleşmesi ile başladığı kuşkusuzdur. Çünkü Türkler, otlakların, meraların bolluğu ve havadar olmaları gibi nedenlerle, Anadolu'nun bazı yerlerinde yerleşim yeri olarak yüksek yerleri mesken olarak seçmişlerdir (Emiroğlu, 1977: 9, 17, 19). Anamur ve çevresine yerleşen yörükler, Orta Asya göçebe kültürünü devamı olarak yaylacılığı günümüze kadar sürdürmüşlerdir.

Abanoz yaylasına eskiden sadece Çukurabanoz ve Boğuntu köylüleri çıkarlar ve burada hayvancılık faaliyetleri ile uğraşırlardı. Son dönemde kıyı bölgesine yakınlık ve Anamur-Ermenek karayolu, yaylanın önemini arttırarak hayvancılığa dayalı yaylacılık faaliyetinin yerini dinlenme ve rekreasyon amaçlı sayfiye yaylacılığı almıştır.

Bu gün Abanoz, Anamur ve Bozyazı ilçeleri gibi kıyı yerleşim yerlerindeki nüfus için yayla mevsiminde sayfiye amaçlı önemli bir dinlenme yeridir. Hatta yaylanın bu uygun yaşam şartları ile tanınması, dışardan da (Konya, Ankara, Mersin ve Adana) yaylacıların gelmesine imkân sağlamıştır. Dışardan gelenler ya yeni konut satın almakta ya da kiracı olarak yaylaya yerleşmektedirler.

Abanoz yaylasında yaptığımız incelemede yayladaki nüfusun sosyo-ekonomik bakımdan gelişmiş bir nüfus özelliği taşıdığı dikkati çekmektedir. Çünkü yaylaya gelen Anamur ve Bozyazı ilçeleri, muz tarımı başta olmak üzere seracılıktan önemli gelir elde etmesi, sosyo-ekonomik yönden gelişmesini sağlamıştır. Ayrıca seracılık faaliyetinin yaz aylarında fazla bir çalışma gerektirmemesi de insanların yazın yaylaya gelmesini kolaylaştırmaktadır. Özgüç'ün de belirttiği gibi şehirselleşme alanları çevresindeki rekreasyonel faaliyet bölgeleri geçici yerleşmeler için elverişli mekanlar oluşturur (Özgüç, 2003: 1,2,3).

Abanoz yaylası da Anamur ve Bozyazı ilçelerinin en önemli dinlenme ve rekreasyonel hinterland bölgesini oluşturmaktadır. Bu nedenle yaylanın yerleşme fonksiyonu bağlı bulunduğu Çukurabanoz köyünden daha gelişmiştir ki, bunda Anamur-Ermenek yolunun rolü büyüktür (Bayar, 2003: 108).

Anamur-Ermenek yolu üzerinde bulunan Abanoz yaylasının ulaşım problemi yoktur. Çünkü bu yol sürekli ulaşım için açık olan bir yoldur. Anamur'dan karayolu ile Suolmaz Geçidi (1680 m.) üzerinden bir saatte ulaşılır. Anamur, Bozyazı ilçeleri ve bağlı köylerden yaylaya günün değişik saatlerinde ulaşımı

sağlayan toplu ulaşım araçları vardır. Hatta bu kolay ulaşım neticesinde kıyı kesiminde çalışan birçok insan yayla mevsiminde işlerine günlük gidiş geliş yapmaktadırlar. Böylece akşamları da olsa yaylanın özellikle geceleri serin havasından faydalanmaktadırlar.

Yaylada Nüfus: Abanoz yaylasında yaptığımız arazi çalışmaları esnasında nüfus konusunda kesin bir sayım yoktur. Ancak gerek Çukurabanoz muhtarlığından ve gerekse buradaki elektrik ve su abone sayısından yayladaki nüfus miktarına ulaşmaya çalışılmıştır. 2008 yılı itibariyle yaylada elektrik, telefon ve su aboneliği dikkate alındığında toplam 970 konut vardır. Bu konutlarda yıllara ve aylara göre nüfus miktarı değişmektedir.

2008 yılı yayla mevsiminde yaylada elde edilen verilere göre 7500 civarında kişi yaşadığı tespit edilmiştir. Yaylaya nüfus, Nisan ayından itibaren gelmeye başlar, Temmuz ve Ağustos aylarında en yüksek seviyesine ulaşır, Eylül başlarında azalmaya başlar. Kasım ayından itibaren Nisan'a kadar yaylada hiç kimse kalmamaktadır.

Yaylanın nüfus açısından en dikkati çeken özelliklerinden birisi de Pazar günleri nüfusun çok artmasıdır. Bunun nedeni de yaylada yaşamayan ancak Anamur ve Bozyazı'da bulunan insanların günü birlik dinlenme ve piknik için gelmesidir. Çünkü kıyı kesimi yüksek sıcaklık ve nemden dolayı piknik yapmak ve dinlenmek için elverişli değildir. Bu nedenle yaylanın kıyıya göre daha serin olması ve uygun piknik alanları halkın buraya gelmesini teşvik etmektedir. Bu piknik amaçlı günü birlik faaliyet sadece yazın değil kar yağışının hiç olmadığı kıyı yerleşim yerlerinde, kış mevsiminde kar görmek ve kar üzerinde piknik yapmak için de tatil günlerinde insanlar yayla ve çevresine gelmektedir.

Yaylaya yerleşmek için gelen nüfus her geçen gün artmaktadır. Bunda en önemli unsur yaylanın yerel imkânları ve ailelerin sosyo-ekonomik yapısında meydana gelen olumlu değişikliklerdir. Yazın halk nemli bunaltıcı sıcağından kurtulmak için tatilini yakın yaylalar başta olmak üzere serin yerlerde değerlendirmektedir.

Bu gün yaylada yaşayanların büyük çoğunluğunu dinlenmek için gelen emekli, yaşlı ve çocuk nüfus oluşturur. Bu nüfus grubu okulların kapanması ile yaylaya çıkar ve okulların açılması ile tekrar yayladan daimi yerleşim yerlerine dönerler. Çalışma çağındaki nüfusun bir kısmı yaylaya günü birlik gidip gelmekte olup, tatil ve hafta sonlarında yaylada kalmaktadırlar.

Yaylada bir yerleşim biriminde bulunması gereken hemen hemen bütün hizmetler mevcuttur. Yaylada yaz aylarında sağlık ocağı, jandarma karakolu, camiler, bakkal, lokanta, fırın, kasap, kahvehane gibi insanların ihtiyaçlarını karşılayabileceği sosyal alanlar bulunmaktadır. Sağlık hizmetleri yaz aylarında yaylada açılan sağlık ocağında, Anamur Sağlık Grup Başkanlığı tarafından görevlendirilen sağlık personeli ile yürütülür. 15 Haziran'dan itibaren bu sağlık ocağında görevlendirilen 1 ebe ve 1 hemşire 15 Eylül'e kadar çalışmaktadır. Her hafta Çarşamba günü Anamur'dan görevlendirilen bir doktor da burada hastaları muayene etmekte hastalarına gerekli tedavi ve önerilerde bulunmaktadır.

Yaylada sürekli personeli bulunan resmi kurum Anamur Abanoz Orman İşletme Şefliği'dir. Şeflik ormanın bakımı, korunması, ekonomik olarak değerlendirilmesi ile ağaçlandırma çalışmaları yapmaktadır. Abanoz yaylasında konaklama tesisi olarak sadece orman işletme şefliğine ait 10 yatak kapasiteli bir misafirhane bulunmaktadır. Burada dışardan gelen başta orman teşkilatı personeli olmak üzere yaylaya gelen misafirler de kalabilmektedir.

Yaylanın trafik, asayiş ve karakol (eskiden yazın açık olan karakol son 3 yıldır kapalıdır) hizmetleri, Anamur İlçe Jandarma Komutanlığı'nca görevlendirilen mobil jandarma ekibi tarafından sağlanır. Yayla mevsiminde dini hizmetler için 3 adet cami vardır ve camilerde yeterince görevli personel bulunur. Yaylada sosyal faaliyet olarak festival ve eğlence gibi bir etkinlik söz konusu değildir.

Yaylada Yerleşme Şekli: Abanoz yaylası, toplu yayla yerleşmesi şeklindedir. Bunun temel sebebi yaylanın alanının dar bir polye üzerinde kurulmasıdır. Yerleşme daha çok polye kenarında ve Anamur-Ermenek yolu çevresinde gelişmiştir. Bu nedenle konutların birbirine olan mesafesi çok yakındır (Foto: 3).

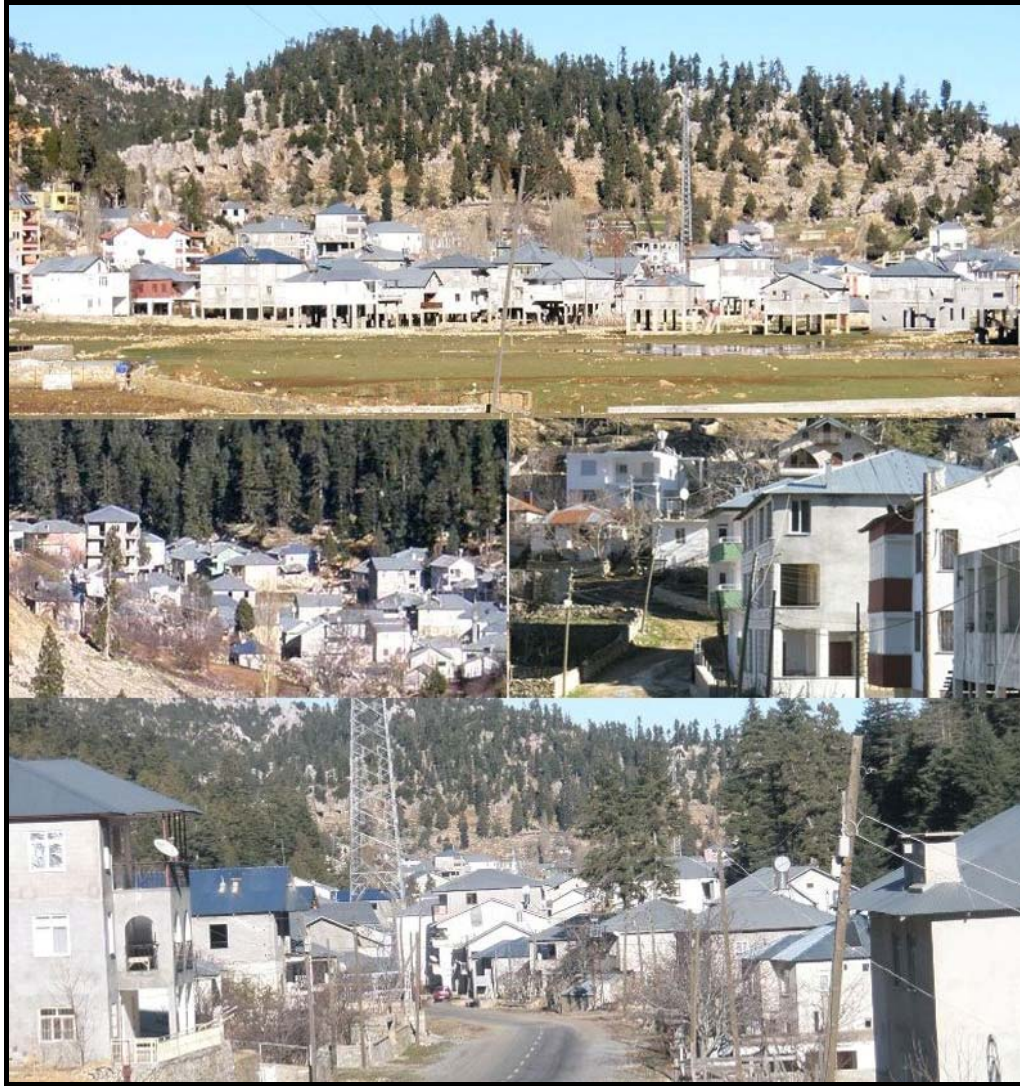


Foto 3. Yaylanın Değişik Noktalarındaki Konut Alanlarının Görünüşü

Yaylaya gelen nüfusun artması burada yeni konutların yapılmasına neden olmaktadır. Bu da çeşitli imar karışıklığına ve düzensiz bir yerleşmeyi ortaya çıkarmaya başlamıştır. Çünkü yaylanın yerleşme düzeni için bir imar planı yoktur. Ancak Mersin İl Özel İdaresi Abanoz yaylasının imar planının hazırlanması için çalışmalar başlatmış ve 09.02.2007 tarih ve 73 sayılı bayındırlık, imar ve iskân komisyon tarafından hazırlanan bir ön imar raporu kabul etmiştir. Bu rapora göre yaylada 150 hektarlık bir alanın yerleşme planı ve imar haritası ile ilgili çalışmalar devam etmektedir. Bu çalışma tamamlandıktan sonra yaylada daha düzenli ve daha uygun yerleşmeye alanı belirlenecektir.

Yaylanın yerel hizmetleri büyük ölçüde Çukurabanoz muhtarlığı tarafından karşılanmaktadır. Özellikle cadde ve sokakların, temizlik ve bakım ihtiyaçlarını karşılansa da zaman zaman bu konularda aksamalar görülmektedir. Bunun sebebi burada bir ilçe nüfusu kadar nüfusun ihtiyacının muhtarlıkça yeterince karşılanamamasından kaynaklanmaktadır. Altyapı olarak yaylada elektrik, ulaşım, telefon gibi önemli problem yoktur. Yaylada su şebekesine su sağlayan iki su deposu bulunmaktadır. Bunlardan biri yaylanın kuzeyinde olup, 140 tonluk su kapasitesi vardır. Bu deponun suyu Bicikli Mağara'dan çıkan kaynaktan elde edilir. Diğer depo ise yaylanın güneyinde olup, 70 tonluk bir su depolama kapasitesi vardır. Ancak hala su şebekesinin ulaşmadığı konutlarda vardır. Bu konutlar yüksekte (Anamur yolu çıkışındaki konutlar gibi) olduğu için şebeke suyu yetmemektedir. Şebeke suyu olmayan konutlar su ihtiyacını çevredeki küçük kaynaklarından karşılamaktadır.

Yaylada genel olarak fazla su problemi olmasa da nüfusun çok arttığı aylarda (Temmuz, Ağustos) zaman zaman bazı su sıkıntıları yaşanmaktadır. Bu sıkıntının giderilmesi için muhtarlık, yaylanın kuzeybatısında sondajla su kuyusu açmıştır. Ancak kuyunun açıldığı çevrede tarımla uğraşan aileler, suyun kendilerine ait olduğunu ve bahçelerinde kullandıkları belirterek kuyunun açılmasına karşı çıkarak mahkemeye başvurmuşlardır.

Yayla konutları: Abanoz yaylasında konutlar ailelerin sosyo ekonomik durumuna göre farklı nitelikler taşımaktadır. Eskiden konutlarda daha çok yakın çevreden elde edilen ve kolay işlenebilen kalkerler, yapı malzemesi olarak kullanılırdı.

Taş duvarlı meskenlerde yapımında temel derinliği 1-15 m. olup, duvar genişliği 40 ile 60 cm arasında değişir. Taş duvarın inşasında her 1 m. yükseltide taş malzemenin arasına hatıl denilen tahta kuşakların yapılmaktadır. Bu tahta kuşaklar duvarda taşlar arasında bağlayıcılığı artırmaktadır. Tekrar bu ahşap hatılın üzeri taşla örülerek duvar tamamlanır (Foto: 4). Bu tür taş duvarlarda harç malzemesi olarak çamur kullanılır. Ancak geleneksel taş meskenlerin sayısı her geçen gün azalmaktadır.

Günümüzde yapılan konutlar, betonarme tipi modern görünümlü konutlardır. Bu konutlarda daha çok fabrikasyon üretim yapı (çimento, tuğla, demir, kireç gibi) malzemeleri kullanılmaktadır. Bu konutların temelinde taş, üst duvarlarda ise tuğla ve birket malzeme kullanılır. Konut damları çatılı olup, üzeri galvanizli sac ile kapatılır. Konutların dış cepheleri sıvalı ve badanalıdır. Kapı ve pencerelerinde ahşap, alüminyum ve plastik yapı malzemeleri kullanılır. Pencerelerde Kışın güvenlik için demir ve ahşap kepenkler vardır (Foto: 5). Bu modern konutlarda su, elektrik ve telefon gibi temel ihtiyaçlar mevcuttur.



Foto 4. Abanoz Yaylasında Taş Duvarlı Çatılı Eski Tip Konut



Foto 5. Abanoz Yaylasında Direk Üstüne Yapılan Betonarme Konutlar

Yayla konutlarının direk üstüne inşa edilmesinin nedeni kış aylarında polyedeki düdenin fazla suyu tahliye edememesi nedeniyle oluşan göl suyunun evlere zarar vermesini önlemek içindir (Foto: 6). Çünkü Kış aylarında düdenin arkasında biriken su 2-3 m. derinliğinde bir göl oluşturmaktadır. Bu göllenmede direk üstüne yapılmamış olan konutlar su ile dolmakta ve evlere zarar vermektedir. Bunun için polye tabanındaki konutlar direk üstüne inşa edilmiştir.



Foto 6. Abanoz Yaylası'nda Kış Mevsiminde (Aralık-2008) Oluşan Göllenme

YAYLADAKİ EKONOMİK FAALİYETLER

Abanoz yaylasında ekonomik faaliyet eskiden hayvancılığa dayanmakta idi. Ancak bugün yaylanın fonksiyon değiştirerek rekreasyon ve dinlenme amaçlı olması, ekonomik faaliyetleri sınırlandırmıştır. Çünkü yaylaya çıkanların ekonomik faaliyet alanları daha çok daimi yerleşim yerlerindedir. Yinede yayla çevresinde azda olsa yaylacıların ihtiyaçlarını karşılayan ticari işyerleri (Foto: 8), hayvancılık, tarım, arıcılık ve dokumacılık gibi ekonomik faaliyetler yapılır.

Gününüzde rekreasyon ve dinlenme fonksiyonunun ön planda olduğu yaylada 7-8 bin insan yaşamaktadır. Bu nüfusun günlük ihtiyaçlarını karşılamak için bazı ekonomik faaliyet kolları gelişmiştir. Bu faaliyetlerin başında yayla sakinlerinin günlük ihtiyaçlarını karşılayan market-bakkal, lokanta, fırın, kasap, kahvehane ve manavlar gelmektedir.

2008 yılı yayla mevsiminde yaylada ticari iş yeri olarak 7 market-bakkal, 6 fırın, 3 lokanta, 3 kasap, 4 kahvehane ve 1 berber hane hizmet vermiştir (Foto: 7). Yaylada ticari işletmelerin özellikleri daha çok tüketime yönelik gıda işletmeleridir. Bunun sebebi yaylaya gelen nüfusun büyük ölçüde tüketici özelliği olan emekli, öğrenci, işçi ve memurlardan meydana gelmesidir.



Foto 7. Anamur-Ermenek Karayolu ve Üzerindeki Bazı İş Yerleri

Yayla nüfusu günlük ihtiyaçlarını bu işletmelerden karşıladıkları gibi her Çarşamba günü kurulan *yayla pazarı* da en önemli ticari faaliyet alanını oluşturmaktadır. Çünkü yaylada kurulan pazarda çevre köy ve kasabalardan gelen satıcılar; gıda maddeleri, sebze, meyve, temizlik malzemeleri, hazır giyim ürünleri, ayakkabı, süs eşyaları, canlı hayvan gibi ticarete konu olan ürünlerini pazarlamaktadırlar. Pazarda yaylada üretilen ihtiyaç fazlası bazı tarım ve hayvancılık ürünleri de yine bu pazarda değerlendirilmektedir.

Yaylada en eski ekonomik faaliyet olan hayvancılıkta daha çok kıl keçisi yetiştiriciliği ön plandadır. Bilindiği gibi kıl keçisi daha çok ormanlık ve dağlık alanlarda yetiştirilir. Bunun için yayla çevresinde kıl keçisi yetiştiriciliğine elverişlidir (Foto: 8). Ancak gün geçtikçe ekonomik değerinin düşmesi kıl keçisi yetiştiriciliği ile uğraşan aile sayısını azaltmaktadır. Çünkü eskiden yayla ve çevresinde 10.000 civarında kıl keçisi bulunurken, bugün sayısı son derece azalmıştır. Kıl keçisi ile uğraşan ailelerin bu faaliyeti terk etmesinde ekonomik nedenler olduğu gibi son yıllarda orman alanlarında keçi besleyiciliğinin sınırlandırılması etkili olmuştur.

2008 yazında yaylada yaptığımız çalışmada hayvancılıkla uğraşan 20 aile ve bu ailelerin toplam 1700 kıl keçisi olduğunu belirledik. Aynı yıl yaylada 120 baş koyun, 30 baş süt ineği tespit edilmiştir. Hayvancılıkla uğraşanlar yaylada en uzun kalan ailelerdir. Çünkü bu aileler yaylaya Nisan ayında gelmekte ve Kasım ayına kadar kalmaktadır.

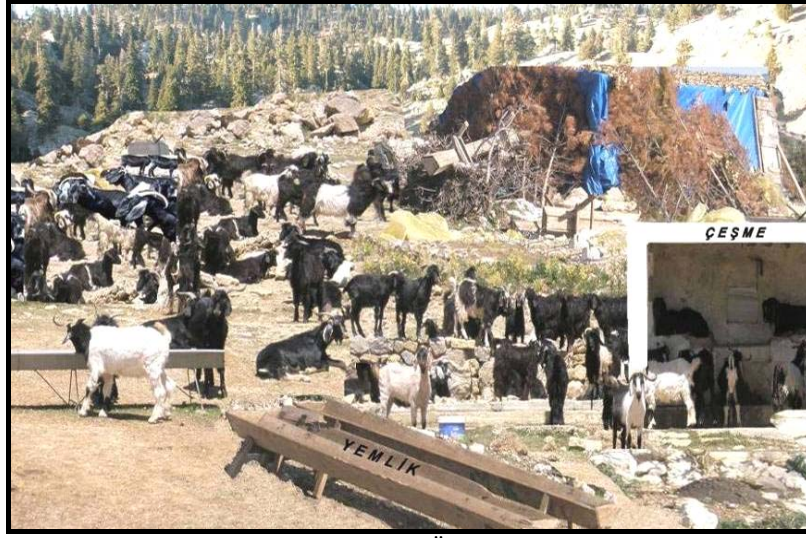


Foto 8. Abanoz'da Çoban Evi ve Önünde Yemlenen Kıl Keçileri

Hayvanlardan daha çok aileler kendi ihtiyaçları olan et ve süt ürünlerini karşılamakla birlikte, büyük ölçüde yayla mevsiminde buraya gelen yaylacıların da ihtiyaçlarını karşılamaktadırlar. Yayla mevsiminde et tüketimi çok arttığı için kasaplar ihtiyacın bir kısmını çevre köy ve yaylalardan karşılarlar. Hayvanlardan etten başka; süt, peynir, tereyağı, çökelek gibi ürünlerde elde edilir. Bu ürünler gerek üretildiği zaman taze olarak, gerekse tulum peyniri şeklinde Kışın Anamur ve bazı illerde (Konya, Mersin, Ankara) de pazarlanmaktadır. Hayvan sayısının azalması, bu ürünlerin miktarında da büyük ölçüde azalmaya neden olmaktadır.

Genellikle kıyı kesimine göre yükseltinin ve ot çeşidinin fazla olduğu yayla çevresi, arıcılık için elverişlidir. Yaylada çevre köylerden getirilen arı kovanları bulunmaktadır. Bu kovanların gezici özellikte ve farklı yerlerden getirilmesi sayısının tespitini güçleştirmiştir. Arılar kış aylarında daha sıcak olan kıyıya taşınırken, Mayıs ayında itibaren yaylaya getirilmekte ve Eylül sonuna kadar yaylada kalmaktadır. Buraya getirilen kovanlar genellikle fenni arı kovanlarıdır. Çok azda olsa yayladaki kayalıklarda kara kovanlarda vardır. Bu arılardan alınan ballar yayla balı adıyla pazarlanmaktadır.

Abanoz yaylası ve çevresinde tarım yapılacak alanlar sınırlıdır. Ancak yine de su bulunan küçük karstik düzlüklerde ve yayla konutlarının bahçelerinde buğday, nohut, mercimek, domates, soğan, patates, salatalık, biber, patlıcan ve fasulye başta olmak üzere çeşitli tarla ürünleri ile elma, armut, erik ve üzüm gibi meyveler yetiştirilir (Foto: 9).



Foto 9. Abanoz'da Tarım Yapılan Alanlar ve Meyve Bahçesi Örnekleri

Yaylada eskiden dokumacılık önemli bir el sanatı idi. Çünkü halkın günlük kullandıkları dokuma ürünleri, büyük ölçüde kendi tezgâhlarında dokudukları ürünlerdi. Bu geleneksel dokuma ürünleri arasında; yörük kilimi, heybe, kıl çul, çuval, çanta ve tuz torbası gibi dokumalar (Foto: 10) en dikkati çekenlerdir.

Yörede zili adı verilen kilim dokumacılığı önemlidir. Zili dokumaların; çerçevesiz zili kilim, damalı zili kilim, boncuklu ala kilim, minder, ala çuval, yastık, yaygı gibi çeşitleri vardır. Yaylada dokunan kilimler evlerde yer döşemesi, duvar kaplaması ve kız çeyizliği olarak kullanılırdı. Ancak dokunan bu ürünler, fabrikasyon malzemelerin yaygınlaşmasıyla büyük ölçüde terkedilmiştir. Neredeyse tamamen ortadan kalkan bu el sanatları turizme yönelik olarak değerlendirilip, yöre halkına da ekonomik katkı sağlayabilir.



Foto 10. Abanoz ve Çevresinde Geleneksel Dokuma Örnekleri

SONUÇ VE ÖNERİLER

Abanoz yaylası, Mersin ili Anamur ilçesi, Çukurabanoz köyü sınırları içinde yer almaktadır. Abanoz'da yaylacılığın başlangıç tarihi bilinmese de tarihi bir geçmişi bulunmaktadır. Yayla eskiden göçebelik kültürü ve hayvancılık alanında önemli bir yere sahip iken, bugün bu özelliğini kaybetmiştir. Yaylada dinlenme ve tatil amaçlı sayfiye yaylacılığı bugün en önemli fonksiyon haline gelmiştir. Bunun çeşitli sebepleri vardır. Bu sebeplerin başında son yıllarda yaylaya gelen nüfusun sosyo ekonomik yapısında meydana gelen olumlu değişimlerdir.

Yaylada insanların kalma süreleri eskiye göre büyük ölçüde azalmıştır. Çünkü yaylaya gelenler yaylada bir ekonomik faaliyette bulunmaktan ziyade dinlenme ve tatil amaçlı olarak gelmektedirler. Temmuz ve Ağustos aylarında kıyıda ki nem ve bunaltıcı sıcağın kurtulmak için gelenlerin oranı daha fazladır. Çünkü yayla nüfusunun en fazla olduğu aylar bu aylardır. Yinede eskiden hayvancılık amaçlı yaylaya gelenler bir alışkanlık olarak yayla geleneğini devam ettirmek için yaylaya gelenlerde bulunmaktadır. Bunlar tatil dönemlerinde yaylada kalmakta ve eski yayla kültürünü yaşatmaya çalışmaktadırlar.

Yayla yerleşim fonksiyonu bakımından gelişmiş önemli bir geçici yerleşme haline gelmiştir. Bu gelişme ile birlikte yaylada bulunan eski yaylacılık fonksiyonları büyük ölçüde değişikliğe uğramıştır. Bu değişikliklerin en önemlileri şunlardır.

1- Yaylanın ilk kuruluş amacı olan hayvancılık faaliyetleri ekonomik gelir bakımından insanları tatmin etmemesi nedeniyle eski önemini kaybetmiştir. Böylece yaylanın hayvancılık ve tarım fonksiyonu değişerek, yerine rekreasyon ve dinlenmeye bağlı yaylacılık gelişmiştir.

2- Eskiden daha basit olan taş duvarlı konutlar daha düzgün, korunaklı ve yer yer iki üç katlı modern görünümlü konutlar haline gelmiştir.

3- Hayvancılığa dayalı göçebe yaylacılık kültürünün terk edilmesiyle yaylaya göç ve göç gelenekleri, dokumacılık gibi el sanatları ve yayla kültürünü yansıtan faaliyetler terkedilmiştir.

4- Yaylada yerleşim şartları ve meskenlerin muntazam olması nüfusun giderek artmasına neden olmuştur. Nüfusun artması içme suyu, düzensiz yerleşme ve yapılaşma gibi bazı çevre problemleri de beraberinde getirmiştir.

5- Yaylada dışardan gelenlerin kalabilecekleri bir konaklama tesisi yoktur.

Abanoz yaylası bugün yayla mevsiminde önemli sayılabilecek bir nüfusu ile Akdeniz Bölgesinin önemli yaylalarından biri haline gelmiştir. Fakat yaylanın en önemli problemi idari belirsizliktir. Çünkü yayla idari olarak Çukurabanoz köyü muhtarlığına bağlıdır. Ancak fonksiyonel olarak bağlı bulunduğu köyden daha gelişmiştir. Bunun için yayla kendi fonksiyonuna göre gelişmemiş bir yerleşim birimine bağlı olması yaylanın ihtiyaçlarını yeterince karşılayamamaktadır.

Yaylada imar planı olmadığı için nüfus artışına bağlı olarak hızlı bir yapılaşma söz konusudur. Buda yaylanın düzensiz bir şekilde gelişmesine neden olmaktadır. Bunun için en kısa sürede imar planı uygulamasına geçilmelidir.

Akdeniz bölgesindeki yaylaların birçoğunda olduğu gibi Abanoz yaylasında da turizm fonksiyonu gelişmeye başlamasına rağmen turizm bölgesi değildir. Karadeniz yaylaları gibi buranın da turizm bölgesi ilan edilmesi gerekir. Burada yer alan tarihi kalıntılar, doğal güzellikler, bitki örtüsü, karstik şekiller, mağaralar turizm için önemli bir potansiyeldir. Bunun için gerekli düzenleme ve altyapı çalışmalarını tamamlanarak turizme açılmalıdır.

Turizm amaçlı sayfiye yaylacılığı geliştirilirken bir taraftan da eski yaylacılık faaliyetlerinden olan hayvancılık, tarım, dokumacılık, arıcılık faaliyetleri yeniden canlandırılmaya çalışılmalıdır. Hatta buradaki tarım ve hayvancılık uğraşan ailelere gerekli eğitim ve destekler verilerek yüksek gelir getiren organik tarım ve hayvancılığa yönlendirilmelidir. Kaybolmaya başlamış göçebelik kültürünün (dokumacılık gibi) kaybolmaması için gerekli teşvikler sağlanmalıdır.

Bu sonuç ve önerilere ışığında yaylanın yeniden planlanması gerekir. Böylece yaylanın tarihi, doğal, kültürel değerleri tespit edilerek gerekli turizm altyapısının tamamlanmasıyla turizme kazandırılması hedeflenmelidir. Turizme açılan yaylanın yöre ve Türkiye ekonomisine katkı sağlayacağı kanaatindeyim.

KAYNAKÇA

- Alagöz, Cemal Arif (1993). Türkiye’de Yaylacılık Araştırmaları. *Ank.Ü. Türkiye Coğrafyası Araştırma ve Uygulama Merkezi Dergisi Sayı: 2. S: 1-51.*
- Bayar, Rüya (2003). Arazi Kullanımı-Nüfus İlişkisi: Anamur Örneği. *Ank.Ü. DTCF. Coğrafi Bilimler Dergisi Cilt I (1). S: 97-116.*
- Buldur, Adnan, Pınar, Adnan ve Başaran Adnan (2007). 05-07 Mart 2004 Tarihli Göksu Nehri Taşkını ve Silifke’ye Etkisi. *Selçuk Üniversitesi Sosyal Bilimler Enstitüsü Dergisi Sayı 17. S. 139-160*
- Çetin, Bayram (2006). Kefe Yaylasında (Denizli) Fonksiyon Değişikliğiyle Ortaya Çıkan Rekreatif Faaliyetler. *Doğu Coğrafya Dergisi Sayı: 15. S: 175-199.*
- Doğanay, H. (1994). *Türkiye Beşeri Coğrafyası*. Ankara: Gazi Büro Kitabevi.
- Doğanay, H. (1997). *Türkiye Beşeri Coğrafya*. İstanbul: MEB Yayın No: 2928.
- Doğaner, S. (2001). *Türkiye Turizm Coğrafyası*. İstanbul: Çantay Kitabevi
- Emiroğlu, M. (1977). *Bolu’da Yaylalar ve Yaylacılık*. Ank. Ün. DTCF. No:72.
- Güner, İbrahim ve Ertürk, Mustafa (2005). Fethiye’de Yaylalar ve Yaylacılık. *Doğu Coğrafya Dergisi Sayı: 14. S: 141-178.*
- Işık, V. ve Tekli, O. (1995). Alanya Metamorfitlerinin Doğu Kesiminde Yeni Petrografik Bulgular. *MTA Dergisi Sayı 117.*
- Koca, Halil (1994). Gözne’de Yayla Turizmi. *Doğu Coğrafya Dergisi Sayı: 1.*
- Koca, Nusret (2001). Türkiye’nin En Büyük Geçici Yerleşmesi: Zorkun Yaylası. *Doğu Coğrafya Dergisi Sayı: 6. S: 75-102.*
- Özalp, S. (1999). *Orta Toroslarda Büyükeceli (Gülнар)-Yeşilovacak (Silifke) Dolayının Tektono-Stratigrafi Birimleri ve Bölgenin Yapısal Evrimi*. Doktora Tezi, Çukurova Üniversitesi Fen Bilimleri Enstitüsü, Adana.
- Özgüç, N. (2003). *Turizm Coğrafyası (Bölgeler-Kavramlar)*. İstanbul: Çantay Kitab.
- Saraçoğlu, H. (1989). *Akdeniz Bölgesi*. İstanbul: MEB Yayınları No: 175.
- Şahin, Ş. Koç, İ. Böke, N. ve Abasikeleş, G. (1999). *İçel İlinin Arazi Kullanım Potansiyeli*. Ankara: MTA Yayın No: 538.
- Tapur, Tahsin (2008). Barcın Yaylası (Karaman/Sarıveliler). *Türk Coğrafya Dergisi Sayı: 51. S. 33-52.*
- Tıraş, Mehmet (2001). Zorkun Yaylası. *Türk Coğrafya Dergisi Sayı: 36 S: 161-170.*
- Zaman, Mehmet, Şahin, Fevzi ve Bayram, Neşet (2007). Doğu Karadeniz’de Alternatif Turizm Merkezi: Kümbet Yaylası. *Doğu Coğrafya Dergisi 17. S: 65-86.*
- Köy Hizmetleri Genel Müdürlüğü. *İçel İli Arazi Varlığı (1991)*. Ankara.
- Meteoroloji Genel Müdürlüğü *Ermeneek ve Gülнар’a Ait Rasat Verileri*. Ankara.
- <http://tr.wikipedia.org/abanoz>, 2008.
- www.anamurunesesi.com/tarihdoga/yaylalar.htm erişim tarihi Mart 2009.