

## Geç Osmanlı-Erken Cumhuriyet Dönemlerine Tarihlendirilen Bir Grup Kirkit Üzerine Değerlendirme

Yusuf ÇETİN\*  
Cavit POLAT\*\*

### ÖZ

Kültürel mirasımızın önemli bir alanını oluşturan kirkitli dokumalar renk ve desen zenginliklerinin yanı sıra üretim biçimleri ve üretimde kullanılan araç-gereçleri ile kuşaktan kuşağa aktararak günümüze kadar ulaşmış bir ortak bellek ürünüdür. Bu dokuma grubunda kullanılan temel araç-gereçlerden birisi olan kirkit düğüm atma işleminden veya desen iplikleri sarıldıktan sonra ilmeleri, atıkları, desen ipliklerini sıkıştırmak, dokumaya sağlamlık vermek amacıyla ağaç, kemik ya da metalden yapılmış tarağa benzer dişleri olan bir dokuma aracıdır. Anadolu'da geleneksel kirkitli dokumaların kalitesinin belirlenmesinde de önemli rol oynayan kirkitler sadece işlevsel özellikleri ile değil aynı zamanda yüzeylerine işlenen zengin bezeme kompozisyonları ile de dikkat çekmektedirler. Kirkitlerde kullanılan bezeme kompozisyonları incelendiğinde daha çok ürettikleri yörenin geleneksel el sanatlarında kullanılan motif veya figür dağarcığından yararlandığı görülmektedir. Çeşitli tekniklerle uygulanan ve yöre insanının duygularını, hayallerini, umutlarını, inançlarını sembolize eden bu zengin bezemeler Anadolu insanının dokumada kullandığı malzemelere salt işlevsel bir araç gözü ile bakmadığı, aynı zamanda estetik bir kaygı ile yaklaştığını da göstermektedir.

Ülkemizde son yıllarda kültür varlıklarının çeşitli nedenlerle erozyona uğradığı, bazı alanlara ait örneklerin üretimi yapılmadığı için gün geçtikçe yok olma süreci içerisine girdiği ve toplumumuzun hafızasından silinmeye başladığı görülmektedir. Kültürel mirasımızın önemli bir kolu olan dokumalar artık üretim biçimlerinin değişmesi ile geleneksel yöntemlerle dokunmamakta, bu dokumalarda kullanılan araç-gereçler de artık üretilmemektedir. Yaptığımız yayın ve katalog araştırmalarında ülkemizde çeşitli müzelerde, koleksiyonlarda dağınık bir biçimde örnekleri bulunan ve geleneksel dokuma faaliyetlerinin en önemli araçlarından birisi olan kirkitler ile ilgili toplu bir katalogun veya kapsamlı bir yayının olmadığı görülmüştür. Bu çalışma kapsamında tespit edebildiğimiz küçük bir grup kirkit bize bu alanın araştırılmaya muhtaç olduğunu ve yüzyılların mirası olan bu ata yadigarı kültür varlıklarının bilim dünyasına tanıtılması gerektiğini ortaya koymuştur. Temennimiz bir grup bezemeli kirkit üzerine yaptığımız bu çalışmanın bu alanda ileride yapılacak daha kapsamlı çalışmalara öncülük etmesi ve ülkemizde geleneksel dokumacılıkta kullanılan dokuma aletlerinin başlı başına sergilendiği müze ve koleksiyonların kurulmasıdır.

**Anahtar kelimeler:** Dokuma, Kirkit, Motif, Geleneksel

## Evaluation on A Group of Kirkit Dated in the Late Ottoman-Early Republic Period

### ABSTRACT

Kirkit weavings, which constitute an important area of our cultural heritage, are rich in color and pattern. In addition, it was a common memory product that has survived to the present day by being transferred from generation to generation with the production methods and tools used in production. The Kirkit, what one of the basic tools used in this weaving group, is a weaving tool with trowel-like teeth made of wood, bone or metal in order to compress stitches, wefts and pattern yarns after knotting or winding pattern yarns. Kirties, which play an important role in determining the quality of traditional Kirkit weavings in Anatolia, attract attention not only with their functional properties, but also with their rich decoration compositions embroidered on their surfaces. When the decoration compositions used in the Kirkites are examined, it is seen that the theme or figure repertoire used in the traditional handicrafts of the region where they are produced is mostly utilized. As these rich ornamentations, which are applied with various techniques and methods, symbolizing the feelings, dreams, hopes and beliefs of the local people, show that the Anatolian people did not look at the materials used in weaving with a purely functional means, but also approached them with an aesthetic concern.

It is seen that cultural assets in our country have been eroded due to various reasons in recent years and since the production of samples belonging to some areas are not made, they are in the process of extinction and they are being erased from the memory of our society. Weavings, which are an important branch of our cultural heritage, are no longer produced by traditional methods with the change of production methods and the tools and equipment used in these weavings are no longer made. In our publications and catalog researches, it is seen that there is no collective catalog or comprehensive publication about Kirkites, which are one of the most important tools of traditional weaving and which have scattered samples in various museums and collections in our country. Within the scope of this study, a small group of Kirkits, which we could identify, showed us that this area is in need of research and that the cultural heritage of this ancestor, which was a heritage of centuries, should be introduced to the scientific world.

**Keywords:** Woven, kirkit, motif, traditional

\*Prof. Dr., Iğdır Üniversitesi, orcid no: 0000-0001-7823-6812, www.yusufcetin04@hotmail.com

\*\*Dr. Öğr. Üyesi, Iğdır Üniversitesi, orcid no: 0000-00028917-372X, www.polat46polat@gmail.com

Makalenin Gönderim Tarihi: 03.08.2019; Makalenin Kabul Tarihi: 16.10.2019

## Giriş

İnsanlık tarihinin en köklü üretim alanlarından birisi olan dokumacılık ile ilgili yapılan arkeolojik araştırmalar bu faaliyetlerin Anadolu’da M.Ö. 6500 yıllarına kadar uzandığını göstermektedir (Oyman Büken, 2005; 64). Yine bu araştırmalar Anadolu’da geleneksel yöntemlerle yapılan dokumacılıkta kullanılan araç-gereçlerin büyük bir bölümünün tarihsel süreç içinde çok değişime uğramadığını, benzer formlara sahip ve benzer malzemelerden üretilen araç-gereçlerin günümüz dokumacılığında da kullanıldığı anlaşılmaktadır. Urartu dönemine tarihlendirilen bir adet kemikten yapılmış kirkıt Anadolu dokumalarında kullanılan kirkitlerle şaşılacak derecede benzerlik göstermektedir (Gökçe ve Bilgin, 2009: Baskıda).

Geleneksel Anadolu dokumalarında kullanılan temel araç-gereçlerden birisi olan kirkıt, düğüm atma işleminden veya desen iplikleri sarıldıktan sonra ilmeleri, atkılarını veya desen ipliklerini sıkıştırmak, dokumaya sağlamlık vermek amacıyla elle kullanılan ağaç, kemik ya da metalden (demir, bronz vs.) yapılmış tarağa benzer dişleri olan bir dokuma aracıdır (Arseven, 1983; 1099, <http://sozluk.gov.tr/>). Dokumaların teknik bakımdan sınıflandırmasında da rol oynayan kirkıt, geleneksel Türk el dokumalarının önemli bir alanını oluşturan “kirkitli dokumalar” adı verilen zengin bir dokuma grubunun da belirleyicisidir.

Farklı malzemelerden üretilen bu kirkitler sadece işlevsel özellikleri ile değil üzerlerine işlenen zengin bezeme kompozisyonlar ile de dikkat çekmektedirler

## 1. Materyal ve yöntem

Bu çalışmanın materyalini özel koleksiyonlar ve müzelerden derlenen, daha çok Orta Anadolu, Ege ve Akdeniz bölgelerinden toplanmış Geç Osmanlı, Erken Cumhuriyet dönemlerine tarihlendirilen bir grup kirkıt oluşturmuştur. Çalışmada materyal inceleme ve derinlemesine arşiv taraması yöntemlerinden yararlanılmıştır. İncelemede 21 adet kirkıt kullanılmıştır. Kirkitler seçilirken, malzeme, form ve bezeme özellikleri ile ön plana çıkan örnekler ele alınmıştır.

## 2. Bulgular

Geleneksel Türk el sanatlarının önemli bir alanı olan ve Anadolu dokumalarının da en yaygın kolunu oluşturan “kirkitli dokumalar” farklı dokuma teknikleri ile çok zengin bir çeşitlilik arz etmektedir. Bu dokuma grubunda kullanılan temel dokuma araçlarından birisi de kirkittir.

Günümüzde artık Anadolu’da geleneksel yöntemlerle dokuma faaliyetleri yapılmadığı için bu dokumalarda kullanılan aletler de üretilmemekte ve bu zanaat kolu gün geçtikçe yok olma süreci ile karşı karşıya kalmaktadır. Kalabilen örnekler son derece sınırlı sayıda olup daha çok çeşitli koleksiyon veya müzelerde birer ikişer sergilenmektedir. Bu çalışmada incelememize konu olan ve bezeme özellikleri ile ön plana çıkan 21 adet kirkitin madde, teknik, şekil-form ve bezeme özellikleri fotoğraflar ışığında incelenmiş, bezemelerde kullanılan motif veya figürlerin ikonografik çözümlenmeleri yapılarak geleneksel Türk el sanatları içerisindeki yerleri ve önemleri ortaya konulmuştur.

**Örnek No: 1****Malzemesi:** Ahşap**Tekniği:** Oyma**Ölçüleri:** 24x13 cm.

**Form ve Süsleme Özellikleri:** Tutacak ve tarak bölümlerinden meydana gelen kirkit son derece zengin bir bezeme kompozisyonuna sahiptir. Bir topuz şeklindeki silindirik formlu başlık yüzeyini bant halinde ters yönlerden birer atlamalı olarak yatay çizgilerin oluşturduğu iki kuşak çevrelemektedir. Tarak kısmının ön yüzeyi de oldukça zengin bir bezeme kompozisyonuna sahiptir. Ortada geniş yanlarda dar iki kuşak yer almakta olup dişlerin ön kısmında daha dar tutulan ve zikzak motiflerinin oluşturduğu bir bant yüzeyi sınırlandırmaktadır. Ortadaki geniş kuşağın içerisinde daha çok kolan dokumalarında karşımıza çıkan ortalarında birer bukağı motifinin yer aldığı uç uca yerleştirilen eşkenar dörtgenlerin oluşturduğu bir bordür yer almaktadır. Yanlardaki dar kuşaklar ise zikzak motiflerinin boşluklarına yerleştirilen ters-düz üçgenlerden meydana gelmektedir. Benzer bezemeler kirkitin arka yüzünde de yer almaktadır. Arka kısımda farklı olarak ortadaki geniş bordürün içerisine yukarı doğru kıvrılan bir yılan figürü yerleştirilmiştir. İslam öncesi Türk kültüründe bolluk, bereket, sağlık ve mutluluk sembolü olan yılan aynı zamanda hayat ağacının bekçisi ve koruyucusu anlamları bulunmaktadır. Geleneksel Anadolu dokumalarında ise daha çok korku ve korunma amaçlı bir motif olarak kullanılmıştır (Ölmez, 2010; 1-21). Kirkitin alt kısmında kazıma tekniği ile içinde beş kollu yıldız motifinin yer aldığı bir madalyon ile içi taraflı çizgilerle dolgulanmış bir üçgen bulunmaktadır. Üçgenin iki köşesindeki boşluklar da çizgilerle doldurulmuştur. Oldukça kısa tutulmuş dişler yalındır.

**Örnek No: 2****Malzemesi:** Ahşap**Tekniği:** Oyma**Ölçüleri:** 26x13 cm.

**Form ve Süsleme Özellikleri:** Tutacak ve tarak bölümlerinden meydana gelen kirkit yalın bir bezeme kompozisyonuna sahiptir. Silindirik formlu tutacağın yüzeyinde oyma tekniği ile nokta dizilerinden oluşturulan, aşağıdan yukarıya doğru uzanan bir hayat ağacı motifi yer almaktadır. Kaynağını İslam öncesi Türk kültüründen alan hayat ağacı Türk sanatının hemen hemen her alanında her malzeme üzerinde karşımıza çıkmaktadır. Eski Türk mitolojisi ve kozmolojisinde dünyanın eksenini kabul edilen hayat ağacından türemeye inancı olmasının (Çoruhlu, 2010; 125-134) yanı sıra halı ve kilimlerde hayat ağacı motifi, sonsuzluğun, sonsuz yaşamın, uzun ömrün, sağlık ve bereketin sembolü gibi anlamları ile yaygın olarak kullanılmıştır (Erbek, 2002; 166-179). Tarak bölümünün ön yüzünde ise ard arda sıralanan noktalarla oluşan iki sıra halindeki bordürler ile sonsuzluk prensibine uygun iki yarım bir tam baklava motifinden meydana gelen geometrik bir kompozisyon yer almaktadır. Dişlerin üzerinde de noktalardan oluşan sıralı birer dizi yer almaktadır.



**Örnek No: 3**

**Malzemesi:** Ahşap

**Tekniği:** Oyma

**Ölçüleri:** 23x17 cm.

**Form ve Süsleme Özellikleri:** Tutacak ve tarak bölümlerinden meydana gelen kirkitin silindirik formlu tutacağı yukardan aşağı doğru daralmakta olup bezemesizdir. Dikdörtgen tarak bölümünün ön yüzeyi oyma tekniği ile yatay şeritler halindeki düz bantlar ve farklı diş açıklıklarına sahip testere dişi motiflerinden meydana gelen kuşaklar ile bezenmiştir. Oldukça kısa tutulmuş tarak dişleri yalın ve bezemesizdir.



**Örnek No: 4**

**Malzemesi:** Ahşap

**Tekniği:** Oyma

**Ölçüleri:** 23x18 cm.

**Form ve Süsleme Özellikleri:** Tutacak ve tarak bölümlerinden meydana gelen kirkitin yassı formlu tutacağı bezemesiz olup uç kısmı arkadan geriye doğru kertilmiştir. Dikdörtgen tarak bölümünün ön yüzeyi oyma ve kabartma teknikleri ile yatay şeritler halindeki düz bant ve düzenli ters düz testere dişi motiflerinden meydana gelen kuşaklarla doldurulmuştur. Orta bölüme dişlerden yukarı doğru gelişen oyma tekniği ile yapılmış bir hayat ağacı motifi yerleştirilmiştir. Oldukça kısa tutulmuş tarak dişleri yalın ve bezemesizdir.



**Örnek No: 5**

**Malzemesi:** Ahşap

**Tekniği:** Oyma

**Ölçüleri:** 26x14 cm.

**Form ve Süsleme Özellikleri:** Kalın bir tutacağa sahip olan kirkit yalın bir bezeme kompozisyonuna sahiptir. Silindirik formlu tutacağın yüzeyi oyma tekniği ile basit geometrik çizgilerle bezenmiştir. Oldukça uzun tutulmuş tarak bölümün yüzeyinde alt ve üst bölümlerde oyma tekniği ile yapılmış dörder çizgi ile ortada yer alan çapraz motiflerinin kesişmesi ile oluşan bir baklava motifi bulunmaktadır. Uzun tutulan tarak dişleri yalın ve bezemesizdir. Kirkit kahverengi boya ile boyandıktan sonra yüzeyi vernikle kaplanmıştır.

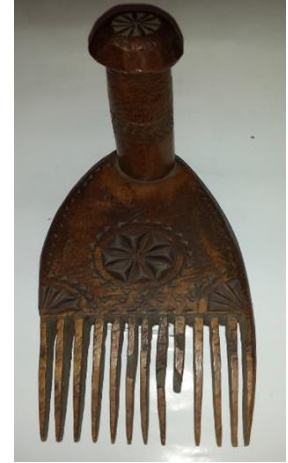


**Örnek No: 6****Malzemesi:** Ahşap**Tekniği:** Oyma**Ölçüleri:** 25x12 cm

**Form ve Süsleme Özellikleri:** Tutacak ve tarak bölümlerinden meydana gelen kirkitin silindirik formu tutacak kısmı bezemesidir. Kirkitin tarak bölümünün ön yüzeyinde oyma tekniği ile köşelerden çapraz bir biçimde birbirlerini kesen iki çizgi ile sınırlandırılmış iki şerit yer almaktadır. İki şeridin kesiştiği orta noktada bir baklava motifi oluşturulmuştur. Dişlerin üst kısmı oyma tekniğinde iki çizgi ile sınırlandırılan bir bant yer almaktadır. Uzun tarak dişleri bezemesizdir.

**Örnek No: 7****Malzemesi:** Ahşap**Tekniği:** Oyma**Ölçüleri:** 26x18 cm

**Form ve Süsleme Özellikleri:** Tutacak ve tarak bölümlerinden meydana gelen kirkit son derece zengin bir bezeme kompozisyonuna sahiptir. Bezemesiz tutacak kısmının silindirik formu başlığının tepesinde oyma tekniği ile yapılmış sekiz kollu yıldız motifi bulunmaktadır. Tarak kısmının ön yüzeyi küçük çentiklerin oluşturduğu bir dizi ile çevrelendikten sonra ortaya oyma tekniği ile madalyon formunda iri bir sekiz kollu yıldız motifi yerleştirilmiştir. Yüzeyin alt köşe boşluklarında ise birer çeyrek sekiz kollu yıldız motifi bulunmaktadır. Benzer kompozisyonlar yıldızlı Uşak halılarında da karşımıza çıkmaktadır (Aslanapa, 2005; 167-173). Süsleme sanatlarının vazgeçilmezlerinden olan yıldız Anadolu halı ve kilimlerinde çok yoğun bir şekilde kullanılmıştır. Yıldız Türk bezeme sanatı ikonografisinde mistik ve kozmolojik içeriğiyle, mükemmelliği, asalet ve gücü simgelediği kabul edilmektedir (Kardeşlik, 2011; 81). Oldukça uzun tutulmuş dişler bezemesizdir.

**Örnek No: 8****Malzemesi:** Ahşap**Tekniği:** Oyma**Ölçüleri:** 22 x 16 cm

**Form ve Süsleme Özellikleri:** Tutacak ve tarak bölümlerinden meydana gelen kirkit son derece zengin bir bezeme kompozisyonuna sahiptir. Bir topuz şeklindeki silindirik formu başlık yüzeyini bant halinde ters yönden birer atlamalı olarak yatay çizgilerin ve birer atlamalı küçük çentik motiflerinin oluşturduğu iki kuşak çevrelemektedir. Başlığın tepesinde bir de metal halkası bulunmaktadır. Tutacak kısmının yüzeyi de benzer şeritlerle bezenmiştir. Tarak kısmının ön yüzeyi oldukça zengin bir bezeme kompozisyonuna sahiptir. Ön yüzde ortada geniş, yanlarda dar iki kuşak yer almakta olup dişlerin ön kısmında daha dar tutulan ve dikey çizgilerden oluşan bir şerit yüzeyi sınırlandırmaktadır. Ortadaki geniş kuşağın içerisinde daha çok kolan dokumalarında karşımıza çıkan, ortalarında birer bukağı motifinin yer aldığı uç uca yerleştirilen eşkenar dörtgenlerin oluşturduğu bir



bordür yer almaktadır. Yanlardaki dar kuşaklar ise zikzak motiflerinin boşluklarına yerleştirilen ters-düz üçgenlerden meydana gelmektedir. Yan yüzeylerin etrafı oyma tekniğinde birer bant ile çerçevelenmiş olup iç kısımları taralı çizgilerle doldurulmuştur.

**Örnek No: 9**

**Malzemesi:** Ahşap

**Tekniği:** Oyma

**Ölçüleri:** 25x13 cm.

**Form ve Süsleme Özellikleri:** Tutacak ve tarak bölümlerinden meydana gelen kirkit son derece zengin bir bezeme kompozisyonuna sahiptir. Silindirik formlu tutacak yukarıdan aşağıya doğru genişlemekte olup uç kısmı öne doğru kertilmiştir. Üstte oval bir forma dönüştürülen tarak kısmının ön yüzeyi oyma tekniği ile farklı genişliklerde zikzak motiflerinden meydana gelen bezeme kuşakları ile doldurulmuştur. Kısa tutulmuş dişler yalın ve bezemesizdir. Kirkitin yüzeyi verniklenmiştir.



**Örnek No: 10<sup>1</sup>**

**Malzemesi:** Ahşap

**Tekniği:** Oyma, boyama

**Ölçüleri:** 18x11 cm.

**Form ve Süsleme Özellikleri:**

Uşak Kent Tarihi Müzesi'nde bulunan, tutacak ve tarak bölümlerinden meydana gelen kirkit farklı bir bezeme kompozisyonuna sahiptir. Oval formlu tutacağın başlık kısmı yanlardan küçük çapraz çentiklerle süslenmiş olup sap kısmı yalındır. Oldukça zengin bir bezeme kompozisyonuna sahip olan kirkitin tarak bölümünün üst yüzeyinde oyma tekniğinde bir çizgi ile dikdörtgen bir alan oluşturulmuştur. Alt sol köşede başı ve gövdesinin bir bölümü görülen bir at (?) figürü yer almaktadır. Geçmişten, bu güne Türk kültürünün önemli bir ögesi olan at, figür olarak da Türk bezeme sanatında önemli bir yere sahip olmuş, uzun ömür, mutluluk, refah, doğruluk, şöhrat, iyilik ve soyun devamlılığının sembolü anlamlarında kullanılmıştır (Çatalbaş, 2011; 51). At figürünün üstünde gövdesi kıvrılarak uzanan bir yılan figürü bulunmaktadır. Gövdesi taralı çizgilerle belirlenmiş olan yılanın başı at figürü ile aynı yöne bakmakta olup gözü ve çatal dili belirgin olarak çizilmiştir. Kıvrımlı gövdenin sonunda uzanan kuyruk kısmı giderek daralmakta, küçük bir çizgi ile sonlanmaktadır. Batı Anadolu halılarında da yaygın olarak kullanılan yılan veya ejder figürü Türk kültürlerinde ebedilik, ebedi bekçilik-koruyuculuk, şifa etkisi yapan panzehir anlamında ikonografik sembol olarak kullanılmıştır (Bayram, 1998; 66). Burada yılan figürü kirkit sahibini kötülüklerden koruma anlamında kullanılmış olmalıdır. Yılan figürünün altında ve üstünde yukarı doğru bakan iki hilal motifi yerleştirilmiştir. Kaynağını Orta Asya İslam öncesi Türk kültüründe Kün-Ay motifinden alan hilal motifi astral bir simge olarak ortaya çıkmış daha sonra pigtoqram ve damga olarak kullanılmıştır (Esin, 2004: 59- 107; Arda, 2008: 21-32). Hilal motifi genel anlamda İslami bir sembol olmasının yanı sıra Osmanlıyı da temsil etmektedir (Çetin, 2015; 95). Sol üst kısımda ise kanatlarını yanlara doğru açmış, yelpaze kuyruğu olan bir kuş (güvercin) figürü bulunmaktadır. Geleneksel Anadolu figür dünyasında iyi talih, mutluluk ve



<sup>1</sup>Bu kirkit ile ilgili gerekli izinleri ve fotoğrafı sağlayan Uşak Kent Tarihi Müzesi Müdürü Cengiz DOĞAN'a teşekkür ederim.

haberciliği sembolize eden kumru veya güvercin figürü aynı zamanda sevgiyi de anlatmaktadır (Çetin, 2011; 64). Burada güvercin veya kumru figürü kirkit sahibine şans ve mutluluk getirmesi amacıyla kullanılmış olmalıdır. Kompozisyonun üstünde ise iki dişili bir zikzak motifi oluşturulmuş, zikzak dilimlerinden birisinin içi kesişen eğik çizgilerle taranmıştır. Kirkitin gövde kısmı yer yer kırmızıya boyanmıştır.

**Örnek No:** 11<sup>2</sup>

**Malzemesi:** Ahşap

**Tekniği:** Oyma, boyama

**Ölçüleri:** 12.5x11 cm.

**Form ve Süsleme Özellikleri:** Kirkit tutacak ve tarak bölümlerinden meydana gelmektedir. Oldukça uzun tutulmuş ve içe doğru eğik ve kare formulu tutacak kısmı bezemesiz olup başlık kısmı arkadan kertilerek vurgulanmıştır. İnce uzun tarak bölümünün ön yüzeyi iki yandan derin oyma iki şeritle sınırlandırılmış olup orta kısma sapı yukarıda, başı aşağıya doğru gelecek şekilde üzerinde üç lale motifi ile yaprakları olan bir dal yerleştirilmiştir. Dal ve yapraklar ayrıca mavime boyanmıştır. Dalın zemini noktalama tekniği ile bir çizgi halinde belirlenmiştir. Kirkitin yüzeyi verniklenmiştir.



Osmanlı sanatında özellikle XVII. yüzyıldan itibaren laleye ilgi giderek artmıştır (Ayverdi, 1993; 3). Kelime olarak ele alındığında Arapça "Allah" lafzına ait harfleri taşıyan "Lale", tasavvufta Allah'ın birliğini temsil etmektedir (Kutlu, 2005; 29). Bu nedenle kutsal bir çiçek olarak Anadolu insanı her alanda bezeme unsuru olarak kullanmıştır.

**Örnek No:** 12

**Malzemesi:** Ahşap

**Tekniği:** Oyma

**Ölçüleri:** 22x13 cm.

**Form ve Süsleme Özellikleri:** Tutacak ve tarak bölümlerinden meydana gelen kirkitin silindirik formulu tutacak kısmı bezemesidir. Kirkitin tarak bölümünün ön yüzeyi koyma tekniği ile köşelerden çapraz bir biçimde birbirlerini kesen iki çizgi ile sınırlandırılmış iki şerit yer almaktadır. İki şeridin kesiştiği orta noktada bir baklava motifi oluşturulmuştur. Dişlerin üst kısmı kazıma tekniğinde bir çizgi ile sınırlandırılan kirkit oldukça yalındır.



<sup>2</sup>Bu kirkit ile ilgili gerekli izinleri ve fotoğrafı sağlayan Uşak Kent Tarihi Müzesi Müdürü Cengiz DOĞAN'a teşekkür ederim.

**Örnek No:** 13

**Malzemesi:** Ahşap

**Tekniği:** Oyma

**Ölçüleri:** 22 x13 cm.

**Form ve Süsleme Özellikleri:** Tutacak ve tarak bölümlerinden meydana gelen kirkitin silindirik formlu tutacak kısmı bezemesidir. Kirkitin tarak bölümünün ön yüzeyinde oyma tekniği ile ortada bir büyük uçlarında iki yarım baklava motifinden meydana gelen bir süsleme kompozisyonu yer almaktadır. Dişlerin üst kısmı kazıma tekniğinde bir çizgi ile sınırlandırılmıştır.



**Örnek No:** 14

**Malzemesi:** Demir

**Tekniği:** El döğmesi sıcak demir işçiliği

**Ölçüleri:** 25x14 cm.

**Form ve Süsleme Özellikleri:** Kirkite tutacak ve tarak bölümlerinden meydana gelmektedir. Silindirik formlu başlığa sahip tutacak kısmı bezemesidir. Kirkitin tarak bölümünün ön yüzeyi yukarıdan aşağıya doğru dört kalın şeride bölünmüş olup şeritlerin içleri vev yerleştirilen çizgilerle geometrik kompozisyonlar oluşturulmuştur. Dişlere kadar uzanan şeritlerin uçları birer kazayağı motifi ile sonlandırılmıştır. Oldukça kısa tutulan dişler yalındır.



**Örnek No:** 15

**Malzemesi:** Demir

**Tekniği:** El döğmesi sıcak demir işçiliği

**Ölçüleri:** 27x13 cm.

**Form ve Süsleme Özellikleri:** Tutacak ve tarak bölümlerinden meydana gelen kirkite zengin bir bezeme kompozisyonuna sahiptir. Silindirik formlu başlığı olan tutacak kısmı yalın ve bezemesizdir. Oldukça geniş tutulmuş tarak bölümünün ön yüzeyinde, düzensiz bir biçimde ard arda sıralanmış noktaların oluşturduğu uç uca eklenmiş baklava motiflerinden meydana gelen iki kuşak yer almaktadır. Dişlerin olduğu uç kısmının ortasına yukarıya bakan bir kazayağı motifi yerleştirilmiştir.





**Örnek No: 16****Malzemesi:** Demir**Tekniği:** El döğmesi sıcak demir işçiliği**Ölçüleri:** 15x11 cm.

**Form ve Süsleme Özellikleri:** Tutacak ve tarak bölümlerinden meydana gelen kirkitin silindirik gövdeli tutacağına üzerinde kare formu bir başlık bulunmaktadır. Kare başlığın kenarlarında ve sapın ön-arka yüzeylerinde ard arada sıralanan noktaların oluşturduğu basit verev çizgilerden oluşan bezemeler yer almaktadır. Tarak kısmının ön yüzeyi yatay üç kuşağa bölünmüş olup üstteki iki kuşakta verev çizgiler, öndeki kuşakta ise ters düz yerleştirilmiş ve uçlarında birer daire motifi bulunan kazayağı motifleri bulunmaktadır. Tarak bölümünün arka yüzeyi de bezeli olup üç yatay bant oluşturulmuş, içleri verev çizgiler ve küçük daire motifleri ile doldurulmuştur.

**Örnek No: 17****Malzemesi:** Demir**Tekniği:** El döğmesi sıcak demir işçiliği**Ölçüleri:** 24x13 cm.

**Form ve Süsleme Özellikleri:** Tutacak ve tarak bölümlerinden meydana gelen kirkitin silindirik formu tutacak kısmı yukarıdan aşağıya doğru daralmakta olup bezemesizdir. Oldukça kısa dişlere sahip olan tarak bölümünün ön yüzeyi ard arda sıralanan verev çentiklerin oluşturduğu bir bant ile çevrilerek dikdörtgen bir alan oluşturulmuştur. Bu alan dikey dört alan bölünmüş olup iki sıra halinde zikzak motiflerinin oluşturduğu yalın şeritlerle doldurulmuştur. Oldukça kısa tutulan dişler bezemesizdir.

**Örnek No: 18****Malzemesi:** Demir**Tekniği:** El döğmesi sıcak demir işçiliği**Ölçüleri:** 23x12 cm.

**Form ve Süsleme Özellikleri:** Tutacak ve tarak bölümlerinden meydana gelen kirkit yalın bir bezeme kompozisyonuna sahiptir. Silindirik formu başlığa sahip olan tutacak kısmının üzerinde basit verev çizgiler bulunmaktadır. Oldukça uzun dişlere sahip olan tarak kısmının ön yüzeyinde yanlara doğru verev yerleştirilmiş basit çizgilerin oluşturduğu bir bezeme dikkat çekmektedir.



**Örnek No:** 19<sup>3</sup>**Malzemesi:** Demir**Tekniği:** El döğmesi sıcak demir işçiliği**Ölçüleri:** 13x12.5x11 cm.

**Form ve Süsleme Özellikleri:** Tutacak ve tarak bölümlerinden meydana gelen kirkitin silindirik tutacak kısmı bezemesiz olup tarak kısmının ön yüzeyinde, üç sıra halinde, yanlarda iki hilal ve önlerinde ise birer mühr-ü Süleyman motifleri bulunmaktadır. Türk sanatında güç, iktidar ve saltanat simgesi olan mühr-i Süleyman, gizli güçleri temsil ettiği gibi, nazardan, her türlü kötülüklerden korunmayı da sembolize etmektedir. Bu nedenle Türk kültüründe günlük kullanım eşyalarında yaygın olarak kullanılmıştır. Burada da mühr-i Süleyman nazardan ve kötülüklerden ürün sahibini korumak için kullanılmış olmalıdır (Bayram, 1993; 61-72; Çam, 1993; 207-230, Çetin, 2017; 386). Orta kısımda ise dikkörtgen çukur şeklinde yapımcı ustanın marka işareti ile önünde yedi kollu bir yıldız motifi bulunmaktadır. Ay (hilal) ve yıldız motifleri İslam Öncesi Orta Asya Türk kültüründe astral bir işaret olarak karşımıza çıkmaktadır. Ak Hun dönemi paralarında benzer astral işaretlere rastlanmaktadır (Esin, 2004; 70). Burada da bu astral işaretler koruyucu anlamda kullanılmış olmalıdır. Oldukça kısa tutulmuş dişler yalındır.

**Örnek No:** 20**Malzemesi:** Demir**Tekniği:** El döğmesi sıcak demir işçiliği**Ölçüleri:** 25x14 cm.

**Form ve Süsleme Özellikleri:** Tutacak ve tarak bölümlerinden meydana gelen kirkitin silindirik tutacak kısmı bezemesiz olup tarak kısmının arka yüzeyinde, ortada dalları aşağı bakan stilize bir hayat ağacı motifine yer verilmiştir. Başta dokuma sanatı olmak üzere Türk sanatının her alanında her malzeme üzerinde karşımıza çıkan hayat ağacı motifi kaynağını İslam öncesi Orta Asya Türk sanatından almaktadır. Ölümsüzlüğün, sonsuz hayatın sembolü anlamlarında geleneksel el sanatlarında yaygın kullanılan bu motif burada kirkit sahibine uzun ömür temennisi ile yapılmış olmalıdır. Kısa dişler yalındır.

**Örnek No:** 21**Malzemesi:** Demir ve ahşap**Tekniği:** Ahşap ve el döğmesi sıcak demir işçiliği**Ölçüleri:** 25x14 cm.

**Form ve Süsleme Özellikleri:** Diğer kirkitlerden farklı olarak hem demir hem de ahşap malzemenin kullanıldığı bu kirkit tutacak ve tarak bölümlerinden meydana gelmektedir. Kirkitin silindirik tutacak kısmı bezemesiz olup ahşaptandır. Demir tarak kısmının ön yüzeyinde bezeme alanı enine bir çizgi ile sınırlandırılarak ortada iki kenarı fisto motifleri ile sınırlandırılmış düz bir şerit yer almaktadır. Şeridin alt ve üst taraflarında yan yana dizili bir büyük iki küçük dairesel motifler yerleştirilmiştir. Uzun tutulmuş diler bezemesizdir.



<sup>3</sup><https://www.webstagram.one/media/BsINDQslywA>, [Erişim tarihi: 23.07.2019]

### 3. Değerlendirme

Geleneksel Anadolu el dokumalarında kullanılan temel araçlardan birisi olan ve dokumanın özelliğine göre ahşap, boynuz veya metal malzemeden imal edilen kirkitler form ve bezeme özellikleri bakımından zengin bir uygulama alanı göstermektedir. Ahşap örneklerde bezeme tekniği olarak oyma, veya boyama teknikleri; metal örneklerde ise döküm-kalıp veya sıcak demir döğme teknikleri kullanılmıştır. Anadolu’da “kirkit vuruşu” olarak bilinen ve dokumanın kalitesinin belirlenmesinde çok önemli rol oynayan kirkitler kullanılış amaçlarına göre diş sayısı ve genişlik bakımından farklılık göstermektedir. Halıda kullanılan kirkitler daha geniş olup 18-25 cm. arasında değişmekte ve diş sayısı fazla olmaktadır. Kilimlerde kullanılan kirkitler ise uzun saplı, 5-6 diş sayısı ve 4-6 cm. arası genişliğe sahiptir.

Çalışmamıza konu olan Orta Anadolu, Ege ve Akdeniz bölgelerinden derlenen bu kirkitlerin bezeme özellikleri incelendiğinde bazılarının sadece tutacak ve tarak kısmının ön yüzeyi bezemeli iken bazı örneklerde alt ve arka yüzeyleri de bezendiği görülmüştür. Bezeme kompozisyonlarına bakıldığında ise daha çok yapıldıkları bölgelerdeki geleneksel el dokumalarında görülen motiflerin, figürlerin veya desen gruplarının tercih edildiği görülmektedir. Bu motifler, figürler veya desen gruplarından en yaygın olanları geleneksel el dokumalarında kenar suyu olarak da bilinen ve daha çok ara bordürlerde kullanılan “suyolu”, “zızkak”, “kazayağı”, “çiçekli suyolu” vb. gibi basit, şematik motiflerdir. Şerit halinde görülen bu bezemelerin yanı sıra bazı kirkitlerde tutacağın başlık kısmında, tarak bölümünün ön yüzünde veya alt kısmında, bir daire içerisine yerleştirilmiş madalyon formunda “yıldız” veya “çiçek” motiflerine de yer verilmiştir. Uşak Kent Tarihi Müzesi’nde yer alan bir kirkit diğerlerinden farklı olarak figürlü bezemeleri ile dikkat çekmektedir.

Kaynağını İslam öncesi Orta Asya Türk kültüründen alan ve İslam sonrası dönemde de gelişerek zenginleşen Türk sanatı bezeme repertuarı içerisinde her bir figür veya motif kullanıldığı yerlere uygun olarak sembolik anlamlar kazanmışlardır. Üzerinde yer aldıkları kirkitlere estetik bir görünüm kazandırmanın yanı sıra zengin ikonografik anlamları ile gizemli bir dünyayı da gözler önüne seren bu bezemeler bir taraftan İslam öncesi Orta Asya Türk kültürünün izlerini yansıtırken diğer taraftan Türk sanatı ile tarihsel bağları olan uygarlıklara ait kültürel izleri de bünyelerinde barındırdıkları görülmektedir.

Her bir örnek üzerinde yer alan motif veya figür yöre insanının duygularını, hayallerini, umutlarını, inançlarını sembolize etmesinin yanı sıra, Anadolu insanının dokumada kullandığı malzemelere salt işlevsel bir araç gözü ile bakmadığı, aynı zamanda estetik bir kaygı ile yaklaştığını da göstermektedir.

### 4. Sonuç

Kültürel mirasımızın önemli bir alanını oluşturan ve nesillerden nesillere aktarılarak günümüze kadar gelebilen kirkitli dokumalar geçmişte Anadolu insanının ihtiyaçlarını karşılamak ve gelir sağlamak amacıyla çok yoğun şekilde uğraş verdiği bir alan iken günümüzde yok olma tehlikesi ile karşı karşıya kalmıştır. Yaşam koşulları ve teknolojik gelişmeler sonucu üretim biçimlerinin değişmesi ile artık evlerde dokuma işleri yapılmamaktadır. Geleneksel yöntemlerle dokuma yapılmadığı için bu dokuma faaliyetlerinde kullanılan araç-gereçleri yapan ustaların sayısı da gün geçtikçe azalmakta ve bu araç-gereçler toplumun hafızasından giderek silinmektedir. Ülkemizin de taraf olduğu UNESCO’nun Somut Olmayan Kültürel Mirasın Korunması Sözleşmesi’nin 14. maddesi somut olmayan kültürel mirasın anlatımı için gerekli olan doğal alanların ve belleğe ilişkin mekanların korunması, bilimsel araştırmalar yapılması, toplumun genelini ve özellikle gençleri hedefleyen eğitici, duyarlılığı arttırıcı ve bilgilendirici çalışmaların yapılmasını teşvik etmektedir<sup>4</sup>.

Bu araştırmada giderek erozyona uğrayıp yok olma tehlikesi ile karşı karşıya kalan yüzyılların mirası ata yadigarı bu zengin kültürel mirasın kalabilen son örneklerinin belgelenmesi, madde, teknik ve bezeme özelliklerinin incelenerek kayıt altına alınması ve gelecek kuşaklara aktarılması amaçlanmıştır.

Temennimiz bir grup kirkit üzerine yaptığımız bu çalışmanın ileride yapılacak daha kapsamlı çalışmalara öncülük etmesi ve son yıllarda ülkemizde de örnekleri görülmeye başlayan tematik müze kapsamı içerisinde geleneksel dokumacılıkta kullanılan dokuma aletlerinin başlı başına sergilendiği müze ve koleksiyonların kurulmasına katkı sağlamasıdır.

<sup>4</sup><https://teftis.ktb.gov.tr/TR-50543/somut-olmayan-kulturel-mirasin-korunmasi-sozlesmesi.html>, [Erişim tarihi: 01.08.2019]

**Kaynakça**

- Arda, Z. (2008). "Türk Sanatı İkonografisinde Kün-Ay Motifleri ve Çağdaş Türk Resmine Yansıması", Selçuk Üniversitesi Ahmet Keleşoğlu Eğitim Fakültesi Dergisi, sayı: 25, s. 21 -32
- Arseven, C. E (1983). Kırkit. Sanat Ansiklopedisi (C. II, ss. 1099), İstanbul: Milli Eğitim Basımevi
- Aslanapa, Oktay. Türk Halı Sanatının Bin Yılı, İstanbul, İnkılap Yayınevi, 2005.
- Ayverdi, E. Hakkı. XVIII. Asırda Lale, İstanbul, Kubbealtı Neşriyat Yayıncılık, 1993.
- Bayram, S. (1993). "Mübr-i Süleyman ve Türk Kültürü'ndeki Yeri", Sanat Tarihinde İkonografik Araştırmalar Güner İnal'a Armağan, Hacettepe Üniversitesi Edebiyat Fakültesi Armağan Dizisi 4, s. 61-72.
- Bayram, S. (1998). "Hayvan figürlü halılarda ejder-kaplumbağa-akrep-kertenkele", Türk Soylu Halkların Halı, Kilim ve Cicim Sanatı Uluslararası Bilgi Şöleni Bildirileri, Erciyes Üniversitesi, Kayseri, Turkey, 27-31 Mayıs 1996, Ankara, 1998, s. 65-76.
- Çam, N. (1993). "Türk ve İslam Sanatlarında Altı Kollu Yıldız (Mübr-i Süleyman)", Prof. Dr. Yılmaz Önge Armağanı, (s. 207-230).Konya.
- Çatlıbaş, R. (2011). "Türklerde Hayvan Sembolizmi ve Din İlişkisi", TURAN-SAM, 3 (12): 49-60.
- Çetin, Y. (2011). "Ağrı Halı Yastıkları", Atatürk Üniversitesi Sanat Dergisi, sayı: 17, s. 61-69.
- Çetin, Y. (2015). "Ağrı Mezar Taşlarında Form ve Bezeleme Unsurları", The Journal of Academic Social Science Studies, sayı: 40, s. 87-105.
- Çetin, Y. (2017). "Kars Müzesi'nde Bulunan Büyük Selçuklu Dönemine Ait İki Erzak Küpü Üzerinde Yer Alan Baskı Kabartma Tekniği İle Yapılmış Bezemelerin İkonografik Çözümlemesi", The Journal of Academic Social Science Studies, sayı: 57, s. 383-394.
- Çoruhlu, Yaşar. Türk Mitolojisinin Ana Hatları, İstanbul, Kabalıcı Yayınları, 2010.
- Erbek, Mine. Çatalhöyükten Günümüze Anadolu Motifleri, Ankara, Kültür Bakanlığı Yayınları, 2002.
- Esin, Emel. Orta Asya'dan Osmanlıya Türk Sanatında İkonografik Motifler, İstanbul, Kabalıcı Yayınevi, 2004.
- Gökçe, B. Bilen G. (2019). "Doğu Anadolu Bölgesi Urartu Dönemi Dokuma Aletleri", Anadolu (Anatolia), (Baskıda).
- Oyman Büken, N.R. (2005). "El Dokumacılığının ve El Dokuma Tezgahının Tarihçesi El Dokuma Tezgahı Çeşitleri", Sanat Dergisi, sayı: 8, s. 63-84.
- Ölmez, F. Nurhan (2006). "Dokumalarda Yılan Motifi", Süleyman Demirel Üniversitesi Güzel Sanatlar Fakültesi Hakemli Dergisi, 3 (6): 1-21.
- Kardeşlik, S (2011). "Vakıflar Halı Müzesinde Selçuklu ve Selçuklu Gelenegindeki Halılarda Kozmolojik ve İkonografik Boyut", Restorasyon Yıllığı Dergisi, sayı: 2, s. 73-90.
- Kutlu, Hüseyin. Kaybolan Medeniyetimiz Hekimoğlu Ali Paşa Camii Haziresi'ndeki Tarihi Mezar Taşları, İstanbul, Damla Yayınevi, 2005.
- Petekkaya, H. (2019). [Online] Mevcut: <<https://www.webstagram.one/media/BsINDQslywA>>, [Erişim tarihi: 23.07.2019].
- Somut Olmayan Kültürel Mirasın Korunması Sözleşmesi, [Online] Mevcut: <<https://teftis.ktb.gov.tr/TR-50543/somut-olmayan-kulturel-mirasin-korunmasi-sozlesmesi.html>>, [Erişim tarihi: 01.08.2019].
- Türk Dil Kurumu Sözlükleri, [Online] Mevcut: <<http://sozluk.gov.tr/>>, [Erişim tarihi: 26.07.2019].