

Gazipaşa İlçesi'nde (Antalya) Nüfusun Dağılışı

Population Distribution Of Gazipaşa District (Antalya)

Şenay GÜNGÖR*
Recep BOZYİĞİT**

ÖZET

Gazipaşa İlçesi, Akdeniz Bölgesi'nin Adana Bölümü'nde yer alır. İlçe, 36° 13'-36° 34' kuzey enlemleri ile 32° 15'-32° 38' doğu boylamları arasındadır. Yüzölçümü 921 km²'dir. Gazipaşa'nın batısında Alanya, kuzeyinde Sarıveliler, doğusunda Anamur ilçeleri ve güneyinde Akdeniz bulunmaktadır.

1935-2008 yılları arasında Gazipaşa İlçesi'nin nüfusu % 430 artarak 11 303 kişiden, 48 675 kişiye ulaşmıştır. Nüfustaki bu artış yoğunluk ve dağılım özelliklerinde de görülmektedir. İlçe genelinde, 1935-2008 dönemleri arasında nüfus artışına bağlı olarak birim alana düşen yoğunluk artmıştır. Saha nüfusunun % 44,0'ı (21 415) şehir, % 56,0'ı (27 260) kırsal yerleşmelerde yaşamaktadır. Nüfus, ilçe merkezi ile ova tabanını çevreleyen yamaçlarda yoğunlaşmaktadır. Gazipaşa'da şehir nüfusunun toplam nüfus içindeki payı sürekli artmaktadır. Dolayısıyla dağılım bakımından nüfusun şehirselleşmeye doğru yayıldığını söylemek mümkündür. İlçenin 2008 yılı aritmetik nüfus yoğunluğu 52,9 kişi/km²; fizyolojik nüfus yoğunluğu 294,6 kişi/km²; tarımsal nüfus yoğunluğu da 111,3 kişi/km² olarak tespit edilmiştir. Bu değerler, Gazipaşa İlçesi'nin aritmetik nüfus yoğunluğunun Türkiye ortalamasının altında, tarımsal nüfus yoğunluğunun ise üzerinde olduğunu ifade etmektedir. Sahanın dağınık ve engebeli olması, tarımla uğraşan nüfusun fazlalığı, tarımsal arazinin azlığı gibi nedenler aritmetik ve tarımsal nüfus yoğunluğu üzerinde etkili olmuştur.

Sonuç olarak, Gazipaşa'da, nüfusun dağılım ve yoğunluğu üzerinde ilçenin içinde yer aldığı ana morfolojik birimlerin ve beşeri faktörlerin etkileri görülmektedir. Buna bağlı olarak, nüfus yoğunlukları da, ilçedeki yerleşmeler arasında farklılıklar göstermektedir.

Bu çalışma, Gazipaşa İlçesi'nin nüfusunun dağılımı ve bu dağılımı belirleyen faktörleri coğrafya biliminin ilkeleri çerçevesinde ortaya çıkarmayı amaçlamaktadır.

Anahtar Kelimeler: Gazipaşa, Nüfus Dağılımı, Aritmetik Nüfus Yoğunluğu, Fizyolojik Nüfus Yoğunluğu, Tarımsal Nüfus Yoğunluğu

Çalışmanın türü: Araştırma

ABSTRACT

Gazipaşa County is located into the part of Adana in the Mediterranean*region. County is between 36° 13'-36° 34' north latitudes and 32° 15'-32° 38' east longitudes. Its surface area is 921 km². There has been Alanya in the West, in the North Sarıveliler, in the East Anamur County and in the South Mediterranean of Gazipaşa.

There are formations belonging the Paleozoic, Mesozoic, Tertiary and Quaternary within the boundaries of the area Gazipaşa County. These formations in the Paleozoic (40.8 %) and Mesozoic (35.9 %) in a large amount of older units. In addition, the neotectonic movements in the period caused faulted and thrusting led to acquire a building site. The county has a very steep and rugged structure. Tectonics, fluvial and erosional in shaping the field, karst, fluvial and erosional activities has been effective in shaping the field. As a result of these, the mountainous and hilly areas, low and high plateau fields, plains and coastal areas have emerged to be part of the different morphological units. Gazipaşa County is located in the the most important karst area within the country. In particular the high and low karst plateau has undergone an intensive course. In that area of the plateau, the most beautiful examples of the dissolution and precipitation patterns belonging to karst topography are found. Characteristic Mediterranean climate is effective in Gazipaşa. In the district, that has been concluded sub-humid, mesothermal, water shortage in summer and is very strong, close to the full impact of the sea, the climate type (C₂ B₃ s₂ b₄). However, in the winter cold air mass of Central Anatolia region, reaches through the valleys Taurus Mountains. This case, the air temperatures falls below 0° C and leads to keep the danger of freezing vegetables. The rivers in the county usually which get their sources from north-northwest and eastern part of the county by passing very high and declined fields reaches to the sea. The rivers which are feed on rain waters and snow-fed rivers in winter and spring season's drie due to the lack of rainfall and excessive evaporation in summer season. Delice in Gazipaşa Bıçkıcı ve Hacımusca streams are featured rivers of area. In the field which composes Gazipaşa District lime brown forest by large groups of soil Mediterranean forest and red-brown, alluvial, colluvial, and high mountain meadow soils regosol takes part. In these lands shallowness, stoniness, erosion and drainage problems are pointed out as significant problems. Plant communities are classified as forest, scrub and alpine formations of the three main groups. Coastal areas are predominant types of pine and scrub. Juniper forests of species take place to new heights in larch, fir, cedar. Forests are being destroyed so as to open field and firewood supply reasons. This situation will form an important problem in the future, too.

The township's population increased by 430 % reached 11 303 people to 48 675 between the years 1935-2008. This increase in population density and distribution is seen in the properties. Throughout the county, on periods between 1935-2008 depending

* Meram Ticaret Meslek Lisesi

** Yrd. Doç. Dr., Selçuk Üniversitesi

upon the growth on population density is increased in per unit area. 44.0 % of the population field OK (21 415) city, it's 56.0 % (27 260) of rural settlements live. Unbalanced distribution of population in the field, town center and the surrounding valley floors of condensation is seen on the slopes. Gazipasa city's population in total population share is increasing constantly. Therefore, it is possible to say in terms of distribution of the population towards urban settlements spread. In the study area, while the population share total of 9.5 % in 1950, a total of this proportion increased to 44 % in 2008. In Turkey, 74.96 % of the total population in 2008 in the city's population is taken into consideration Gazipaşa's urbanization process that is emerging behind in Turkey. The share of rural population in the total population continuously decreasing. In the county people in rural population in 1935 was 11 303 increased to 27 260 and is shown an increase in the rate of 31.4 %. Proportion of rural population in the total population in Turkey from 76.47 % in 1935 decreased to 25.04 % in 2008. Gazipasa in 2008, the total population in the rural population rate is 56.0 %, the county is critical to demonstrate the rural character. Gazipasa in 2008, the total population in the rural population rate is 56.0 %, the county is critical to demonstrate the rural character. Dependency ratio in 2008 is 50.0 % in the entire district, the district center is 44.9 % and the rural population is 54.1 in Turkey. Accordingly, the district dependency rate is close to, dependency ratio population of Turkey. Since Gazipaşa county's limited source of living cause to migrations in high locations. In addition, such as the reasons of the migrations districts out limited, arable land, insufficient of livestock, underdeveloping of tourism and the industry, inadequacy of transportation, education and health services is effective. This population movement as a young and active population participates in a more intense. According to SIS data (2000) 2002 person migrated to other districts. In order to prevent this migration, the field the development of tourism activities and the creation of alternative livelihoods is required. In Gazipasa the status of the population in the field labor varies. The county in general highlights the lack of job opportunities. This is increasing especially true from the coast inland.

The settlement of Gazipasa dates back at 3000 BC to Sumerian dominance. This BC period first process until the last century, Hittite, Phoenicia, Persia, Hellenistic and Egyptian domination. The area of this date, the AD VI. century, Roman rule and later the Byzantine administration came under. Sultan Alaeddin Keykubat dominance in the region in 1221 and captured the the name of the field was changed to "Selinti". Between 1472 with the collapse of the Seljuk Turks, before Teke Principality, and then remained under the control of Karamanoğulları. It came under the domination of Ottoman Empire in 1472. In the district, including two municipal Gazipasa Municipality and the Municipality of Stewards 41 villages and 211 districts have been identified in the settlement. In Gazipasa the amount of population, density and the number of settlements low backgrounds soaring to new heights.

Economic activities in the district may vary in the southern and northern areas. In the south, agriculture and trade, in the north, agriculture, animal husbandry and forestry interests to the fore. More productive agricultural areas held in a large southern area of greenhouse production, the northern mountainous and hilly areas more resistant to cold cereal and fruit and vegetable production is common. 1970's in the district activities started in the greenhouse; the most important economic life of the town has developed rapidly has been a source of income. In Gazipasa livestock was an important economic activity, day by day loses its significance. Industrial activities in developed areas although in south Gazipasa accessing to settlements provided easy, even though high transportation sectors settlements opportunities are very limited. County unspoiled nature, with the accumulation of cultural and historical tourism in terms of has a great potential.

Arithmetic population density of the town 52.9 people/km²; physiological population density of 294.6 people/km²; agricultural population density 111.3 people/km² is confirmed. These values are Gazipaşa County is under arithmetic average population density of under the Turkey's and over the agricultural population density. The field is mountainous and rugged, excess of the population engaged in agriculture, such as the reasons for the lack of agricultural land and agricultural population arithmetic had an effect on the density. In Gazipasa, distribution and density of population in the district took place in the human factors and effects are the main morphological units.

According to this, population densities, varies between settlements in the district this study aims to reveal, the population distribution and geographical parameters that are effective in this distribution in Gazipaşa County.

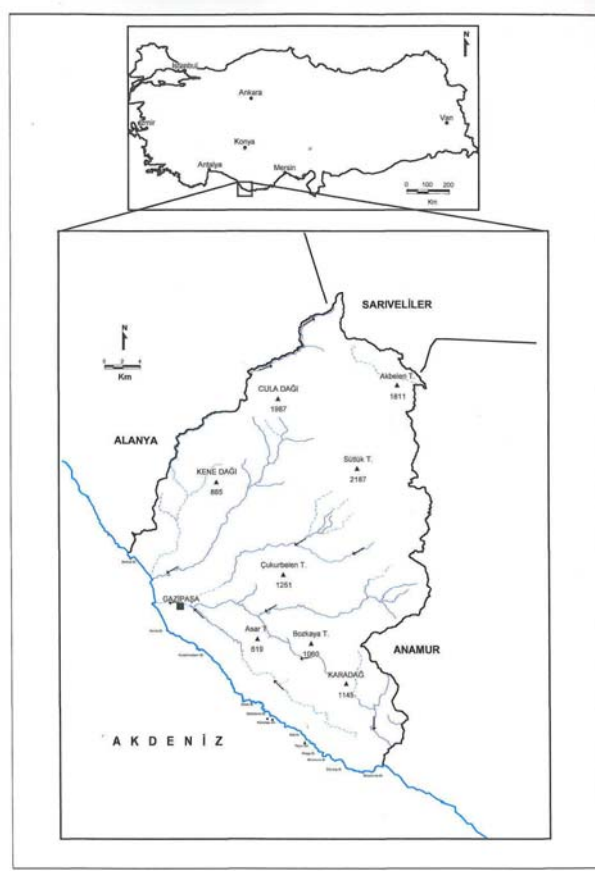
Keywords: Gazipasa, Population Distribution, Arithmetic Population Density, Physiological Population Density, Agricultural Population Density.

The type of research: Research

1. GİRİŞ

1.1. Gazipaşa İlçesi'nin Coğrafi Konumu

Gazipaşa İlçesi, Akdeniz Bölgesi'nin Adana Bölümü'nde yer alır. İlçe, 36° 13'-36° 34' kuzey enlemleri ile 32° 15'-32° 38' doğu boylamları arasındadır. Yüzölçümü 921 km²'dir. Gazipaşa'nın, doğusunda, Anamur; kuzeyinde, Sarıveliler; batısında, Alanya ilçeleri ve güneyinde, Akdeniz bulunmaktadır (Şekil 1).



Şekil 1. Gazipaşa'nın Lokasyon Haritası

1.2. Materyal ve Metot

Araştırmanın başlangıcında Gazipaşa ve yakın çevresi ile ilgili literatür taraması yapılmış, daha sonra mülakat ve gözlem yöntemleri ile bilgi edinme yoluna gidilmiştir. Sahadan ve literatürden elde edilen bilgiler coğrafi metot dahilinde, CBS yöntemi ile çizilen haritalarla desteklenerek bu çalışma hazırlanmıştır.

2. BULGULAR

2.1. Nüfusun Dağılışı ve Nüfus Yoğunlukları

2.1.1. Nüfusun Dağılışı

Gazipaşa İlçesi'nde nüfusun dağılışı üzerinde, yeryüzü şekilleri, yükselti, iklim, su kaynakları ve bitki örtüsü gibi doğal faktörler ile tarım arazilerinin dağılışı, ulaşım ve göç gibi beşeri faktörler etkilidir.

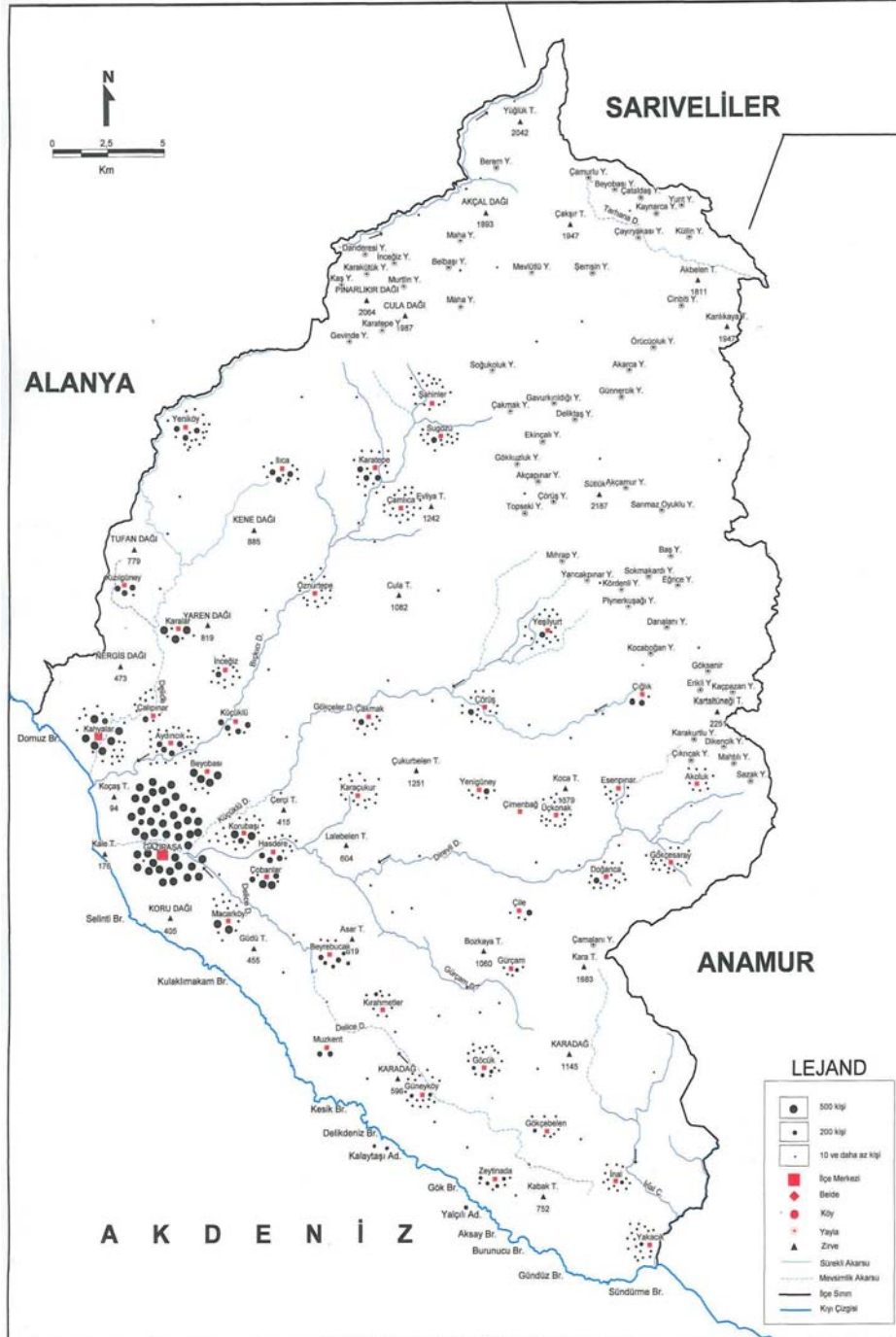
İlçede 41 köy, 1 kasaba, 1 ilçe merkezi olmak üzere toplam 43 yerleşim birimi vardır. Araştırma sahasındaki yerleşmelerin 2008 yılında ortalama nüfus büyüklüğü 1 132 kişidir. Yerleşmelerin nüfus büyüklüklerine göre dağılışı incelendiğinde: 12 yerleşme (% 27,9), 0-250; 12 yerleşme (% 27,9), 251-500; 5 yerleşme (% 11,6), 501-750; 6 yerleşme (% 14,0), 751-1 000 kişi arasında ve 8 yerleşme (% 18,6) 1 000 kişiden fazla nüfusa sahiptir (Tablo 1).

Tablo 1. Gazipaşa'da Yerleşmelerin Nüfus Büyüklüklerine Göre Dağılışı (2008)

Nüfus Büyüklüğü (Kişi)	250 ve daha az	251-500	501-750	751-1000	1 000 ve daha fazla	Toplam
Yerleşme sayısı	12	12	5	6	8	43
Yüzde (%)	27,9	27,9	11,6	14,0	18,6	100,0

Kaynak: TÜİK Nüfus Sayımı İstatistikleri, 2008.

Gazipaşa'da nüfusun en fazla olduğu yer, Gazipaşa ilçe merkezidir (Şekil 2). Toplam nüfusun % 44,0'ı burada toplanmıştır. Bunda coğrafi konumun, ulaşımın ve şehirselleşmenin etkisi vardır. İlçe merkezinden sonra nüfusun en fazla olduğu yerleşme, Kâhyalar Beldesi'dir. Kâhyalar, belediye örgütlü bir yerleşme olduğu için köylere oranla daha fazla nüfuslanmıştır. Belde'nin toplam nüfus içindeki payı % 7,0'dır. Köy yerleşmelerinin payı ise % 49,0'dır. Özellikle tarımın temel geçim kaynağı olduğu köyler, diğer köylere göre daha fazla nüfusludur. Bu alanlarda alüvyal toprakların olması tarımda verimliliği arttırmış ve buda nüfusun artmasında etkili olmuştur. Gazipaşa'da Beyobası, Beyrebucak, Çobanlar, Karalar, Korubaşı ve Macar köyleri 1000 kişiden fazla nüfusa sahiptir. Sahada Akoluk, Çimenbağ, Esenpınar ve Karaçukur köylerinin nüfusları ise 150 kişinin altındadır. Bu köylerin nüfusları göçler sebebiyle sürekli azalmaktadır.



Şekil 2. Gazipaşa İlçesi'nin Nüfus Dağılışı Haritası

2.1.2. Nüfus Yoğunlukları

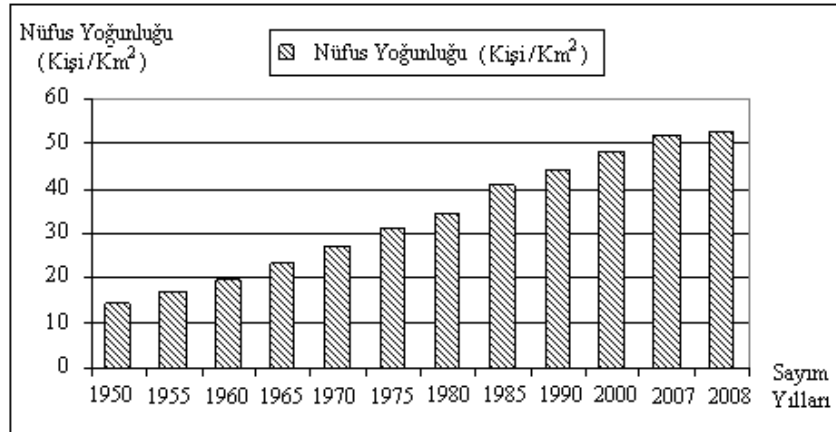
2.1.2.1. Aritmetik Nüfus Yoğunluğu

Gazipaşa İlçesi'nde 1950 yılında km^2 'ye düşen kişi sayısı 14,3'tür. Daha sonraki yıllarda nüfus artışına paralel olarak km^2 'ye düşen kişi sayısı da artarak 1970 yılında 27,5; 1990 yılında, 44,3; 2000 yılında, 48,4 ve 2008 yılında, 52,9 kişiye ulaşmıştır. Gazipaşa İlçesi'nde yıllar itibariyle (1950-2008) aritmetik nüfus yoğunluğu artmasına karşın, sürekli olarak Türkiye ortalamasının altında kalmıştır (Tablo 2, Şekil 3).

Tablo 2. Türkiye'nin ve Gazipaşa'nın Sayım Yıllarına Göre Aritmetik Nüfus Yoğunlukları

Sayım Yılı	Nüfus (Kişi)	Yüzölçümü (Km^2)	Gazipaşa'nın Arit. Nüfus Yoğunluğu (Kişi/ km^2)	Türkiye'nin Arit. Nüfus Yoğunluğu (Kişi/ km^2)
1950	13 132	921,0	14,3	27
1955	15 670	921,0	17,0	31
1960	18 042	921,0	19,6	36
1965	21 501	921,0	23,3	41
1970	25 302	921,0	27,5	46
1975	28 714	921,0	31,2	52
1980	31 606	921,0	34,3	58
1985	37 604	921,0	40,8	65
1990	40 840	921,0	44,3	73
2000	44 541	921,0	48,4	88
2007	47 699	921,0	51,8	92
2008	48 675	921,0	52,9	93

Kaynak: TÜİK Nüfus Sayımı İstatistikleri, 2008.



Şekil 3. Gazipaşa'da Sayım Yıllarına Göre Aritmetik Nüfus Yoğunlukları

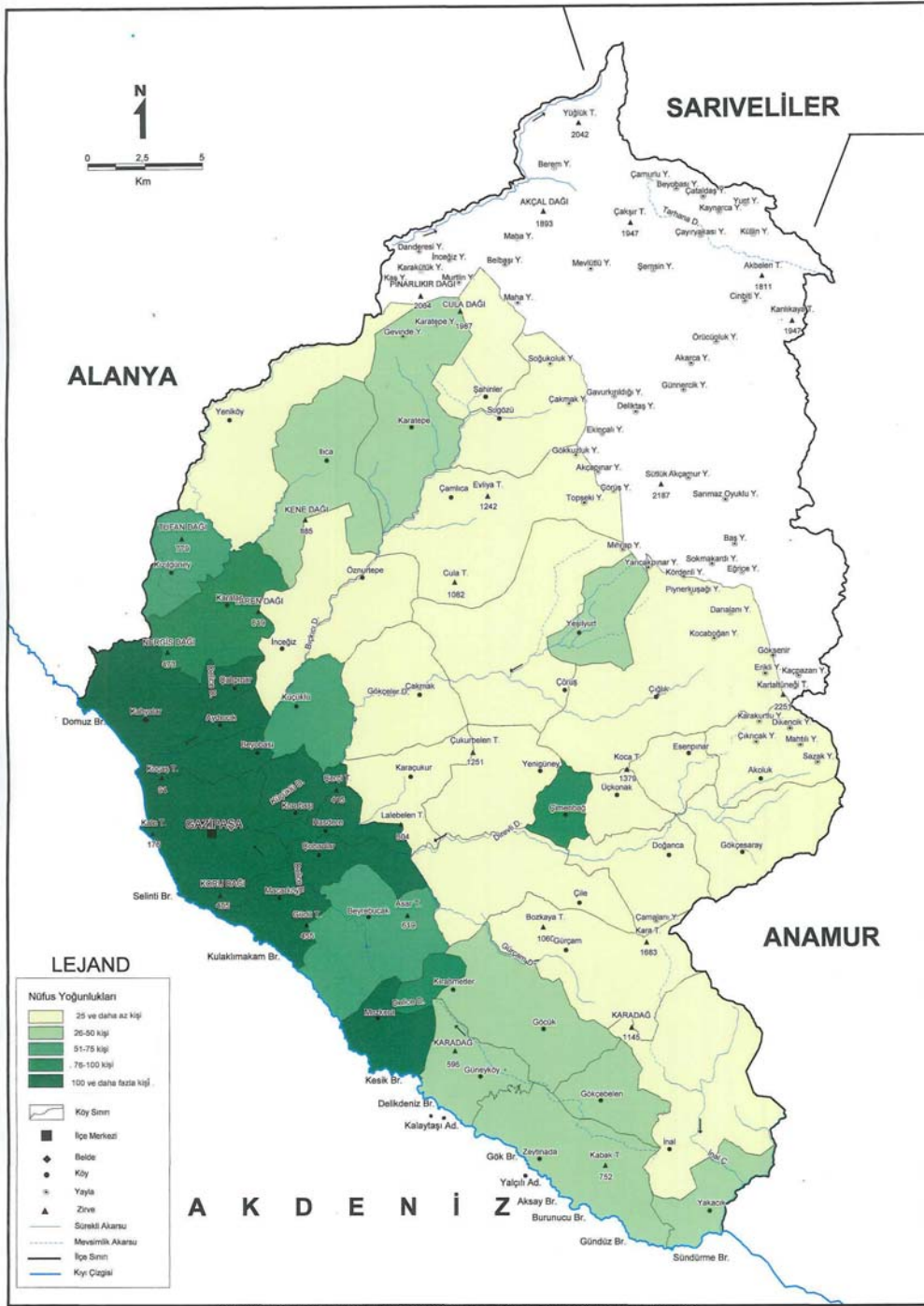
Gazipaşa İlçesi'nde 2008 yılı aritmetik nüfus yoğunluğu ortalaması 52,9 kişi/ km^2 olsa da, yerleşmeler arasında çok farklı değerler tespit edilmiştir. İlçe merkezi (856,6 kişi/ km^2), Aydınçık (398,8 kişi/ km^2), Beyobası (288,3 kişi/ km^2), Kâhyalar Beldesi (264,1 kişi/ km^2), Çobanlar (171,0 kişi/ km^2), Korubaşı (165,7 kişi/ km^2) ve Çalpınar (165,0 kişi/ km^2) aritmetik nüfus yoğunluğunun fazla olduğu yerleşmelerdir (Tablo 3, Şekil 4).

Tablo 3. Gazipaşa İlçesi'ne Bağlı Yerleşmelerin Aritmetik Nüfus Yoğunlukları (2008)

Yerleşmenin Adı	Nüfus Miktarı	Yüzölçümü (Km ²)	Aritmetik Yoğunluk (Kişi/Km ²)	Yerleşmenin Adı	Nüfus Miktarı	Yüzölçümü (Km ²)	Aritmetik Yoğunluk (Kişi/Km ²)
İlçe Merkezi	21 415	25,0	856,6	Ilıca	682	25,4	26,8
Kâhyalar	3 381	12,8	264,1	İnal	346	37,7	9,1
Akoluk	83	15,9	5,2	İnceğiz	314	16,7	18,8
Aydıncık	997	2,5	398,8	Karaçukur	142	13,3	10,6
Beyobası	2 047	7,1	288,3	Karalar	1539	17,9	85,9
Beyrebucak	1 821	24,7	73,7	Karatepe	751	29,3	25,6
Çakmak	275	21,1	13	Kırahmetler	271	3,5	77,4
Çalıpınar	495	3,0	165	Kızılgüney	602	10,1	59,6
Çamlıca	199	38,2	5,2	Korubaşı	1359	8,2	165,7
Çıglık	401	53,5	7,4	Küçüklü	813	11,5	70,6
Çile	229	25,7	8,9	Macar	1 106	9,1	121,5
Çimenbağ	142	1,7	83,5	Muzkent	1 000	9,1	109,8
Çobanlar	1 420	8,3	171	Öznurtepe	153	11,3	13,5
Çörüş	344	40,6	8,4	Sugözü	340	19,9	17
Doğanca	349	14,0	24,9	Şahinler	172	13,7	12,5
Esenpınar	85	8,4	10,1	Üçkonak	163	6,9	23,6
Göçük	746	24,9	29,9	Yakacık	370	9,4	39,3
Gökçebelen	267	10,0	26,7	Yenigüney	248	17,9	13,8
Gökcesaray	161	20,3	7,9	Yeniköy	769	32,9	23,3
Güney	557	11,7	47,6	Yeşilyurt	367	10,4	35,2
Gürçam	237	28,8	8,2	Zeytinada	835	26,2	31,8
Hasdere	682	6,8	100,2	Toplam	48 675	744,8	65,3

Kaynak: TÜİK Nüfus Sayımı İstatistikleri, 2008; Gazipaşa Kadastro Müdürlüğü Verileri, 2010.

Araştırma sahasında aritmetik nüfus yoğunluğunun en az olduğu yerleşmeler: Akoluk (5,2 kişi/km²), Çamlıca (5,2 kişi/km²), Çıglık (7,4 kişi/km²), Gökcesaray (7,9 kişi/km²), Gürçam (8,2 kişi/km²), Çörüş (8,4 kişi/km²), Çile (8,9 kişi/km²), İnal (9,1 kişi/km²) ve Çakmak (13 kişi/km²) köyleridir (Tablo 3, Şekil 4).



Şekil 4. Gazipaşa İlçesi'ne Bağlı Yerleşmelerin Aritmetik Nüfus Yoğunlukları Haritası

Yerleşmelerin aritmetik nüfus yoğunluklarına göre dağılımında, 19 (% 44,2) yerleşmenin, 01-25 kişi; 8 (% 18,6) yerleşmenin 26-50 kişi; 3 (% 7,0) yerleşmenin 51-75 kişi; 3 (% 7,0) yerleşmenin 76-100 kişi arasında ve 10 (% 23,3) yerleşmenin 100 kişiden fazla aritmetik nüfus yoğunluğuna sahip olduğu görülmektedir (Tablo 4). Nüfus yoğunluğu 01-25 kişi/km² arasında olan köyler en yüksek paya sahipken, nüfus yoğunluğu 51-75 kişi/km² ve 76-100 kişi/km² arasında değişen köyler ise en düşük paya sahiptir.

Tablo 4 . Gazipaşa İlçesi'ne Bağlı Yerleşmelerin Aritmetik Nüfus Yoğunluklarına Göre Dağılımı ve Oranları (2008)

Yoğunluklar (Kişi/km ²)	25 ve daha az	26-50	51-75	76-100	100 ve daha fazla	Toplam
Yerleşme sayısı	19	8	3	3	10	43
Yüzde (%)	44,2	18,6	7,0	7,0	23,3	100,0

Kaynak: TÜİK Nüfus Sayımı İstatistikleri, 2008; Gazipaşa Kadastro Müdürlüğü Verileri, 2010.

2.1.2.2. Fizyolojik Nüfus Yoğunluğu

Aritmetik nüfus yoğunluğunun eksik yönlerini azaltmak için, toplam nüfusun tarım yapılan ekili-dikili alana bölünmesi ile elde edilen fizyolojik nüfus yoğunluğu oluşturulmaktadır. Gazipaşa İlçesi'nde 2008 yılında fizyolojik nüfus yoğunluğu 294,6 kişi/km² olarak tespit edilmiştir (Tablo 5).

Tablo 5. Gazipaşa İlçesi'ne Bağlı Yerleşmelerin Fizyolojik Nüfus Yoğunlukları (2008)

Yerleşmenin Adı	Toplam Nüfus	Tarım Alanı (Km ²)	Fizyolojik Yoğunluk (Kişi/Km ²)	Yerleşmenin Adı	Toplam Nüfus	Tarım Alanı (Km ²)	Fizyolojik Yoğunluk (Kişi/Km ²)
İlçe Merkezi	21 415	22,3	960,3	Ilıca	682	8,0	85,3
Kâhyalar	3 381	8,8	384,2	İnal	346	1,5	230,7
Akoluk	83	1,2	69,2	İnceğiz	314	2,2	142,7
Aydıncık	997	2,4	415,4	Karaçukur	142	1,8	158,0
Beyobası	2 047	5,7	359,1	Karalar	1 539	4,5	342,0
Beyrebucak	1 821	9,1	200,1	Karatepe	751	6,8	110,4
Çakmak	275	1,6	171,9	Kırahmetler	340	1,3	261,5
Çalıpınar	495	1,8	275,0	Kızılgüney	271	3,3	82,1
Çamlıca	199,	2,1	94,8	Korubaşı	602	4,1	146,8
Çiğlik	401	3,4	117,9	Küçükklü	1 359	4,3	316,0
Çile	229	1,0	229,0	Macar	813	4,9	165,9
Çimenbağ	142	1,0	142,0	Muzkent	1 106	6,6	167,6
Çobanlar	1 420	4,4	322,7	Öznurtepe	1 000	1,4	714,3
Çörüş	344	1,8	191,1	Sugözü	172	4,0	43,0
Doğanca	349	3,3	105,8	Şahinler	153	1,6	95,6
Esenpınar	85	0,6	141,7	Üçkonak	163	1,1	148,2
Göçük	746	4,0	186,5	Yakacık	370	1,0	370,0
Gökçebelen	267	2,8	95,4	Yenigüney	248	2,0	124,0
Gökçesaray	161	1,8	89,4	Yeniköy	769	2,8	274,6
Güney	557	6,3	88,4	Yeşilyurt	367	1,7	215,9
Gürçam	237	3,1	76,5	Zeytinada	835	8,1	103,1
Hasdere	682	3,7	184,3	Toplam	48 675	165,2	294,6

Kaynak: TÜİK Nüfus Sayımı İstatistikleri, 2008; Gazipaşa İlçe Tarım Müdürlüğü, 2008.

Gazipaşa İlçesi'nde fizyolojik nüfus yoğunluğunun yüksek olduğu yerleşmelerin başında ilçe merkezi (960,3 kişi/km²) gelmektedir. İlçe merkezini, Kâhyalar Beldesi (384,2 kişi/km²) ile Aydıncık Köyü (415,4 kişi/km²), Yakacık (370,0 kişi/km²), Beyobası (359,1 kişi/km²), Karalar (342,0 kişi/km²), Çobanlar (322,7 kişi/km²) ve Küçükklü (316,0 kişi/km²) köyleri takip eder (Tablo 5, Şekil 5). Bu yerleşmelerde nüfusun nispeten fazla olması, yoğunluğun nedenini oluşturmaktadır. Ayrıca Öznurtepe (714,3 kişi/km²) ve Karaçukur (855,0 kişi/km²) köylerinin tarım alanlarını kısıtlayan engebeli ve dağlık topografyası, bu yerleşmelerde fizyolojik nüfus yoğunluğunun artmasına neden olmuştur.

Gazipaşa'da fizyolojik nüfus yoğunluğunun düşük olduğu yerleşmelerin başında; Sugözü (43,0 kişi/km²), Akoluk (69,2 kişi/km²), Gürçam (76,5 kişi/km²), Ilıca (85,3 kişi/km²), Şahinler(95,6 kişi/km²) ve Gökçesaray (89,4 kişi/km²) köyleri gelmektedir. Bu yerleşmelerin ortak özelliği, hem tarım arazilerinin hem de nüfus miktarlarının az olmasıdır.

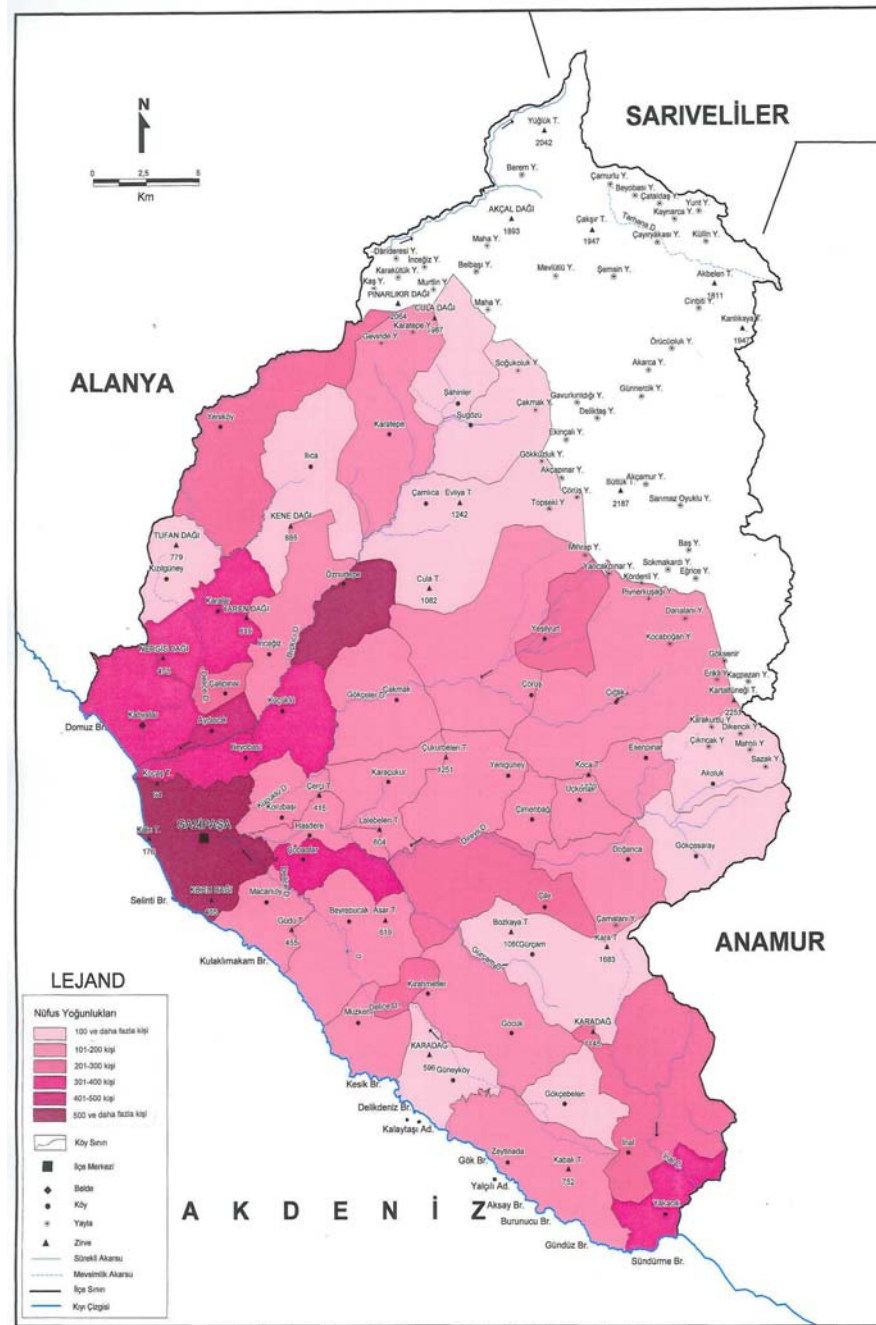
Gazipaşa İlçesi'nde yerleşmelerin % 23,3'ü (10 yerleşme) 0-100; % 41,7'si (18 yerleşme)101-200; % 14,0'ı (6 yerleşme) 201-300; % 14,0'ı (5 yerleşme) 301-400; % 2,3'ü (1 yerleşme) 401-500 kişi arasında ve % 4,7'si (2 yerleşme) 500 kişinin üzerinde fizyolojik nüfus yoğunluğuna sahiptir (Tablo 6). Yerleşmelerin

fizyolojik nüfus yoğunluklarına göre dağılımında, yerleşmelerin % 79,2'si (34 yerleşme) 0-300 kişi arasında yoğunlaşmıştır.

Tablo 6. Gazipaşa İlçesi'ne Bağlı Yerleşmelerin Fizyolojik Nüfus Yoğunluklarına Göre Dağılımı ve Oranları (2008)

Yoğunluklar (Kişi/km ²)	100 ve daha az	101-200	201-300	301-400	401-500	500 ve daha fazla	Toplam
Yerleşme sayısı	10	18	6	6	1	2	43
Yüzde (%)	23,3	41,7	14,0	14,0	2,3	4,7	100,0

Kaynak: TÜİK Nüfus Sayımı İstatistikleri, 2008; Gazipaşa İlçe Tarım Müdürlüğü, 2008.



Şekil 5. Gazipaşa İlçesi'ne Bağlı Yerleşmelerin Fizyolojik Nüfus Yoğunlukları Haritası

2.1.2.3. Tarımsal Nüfus Yoğunluğu

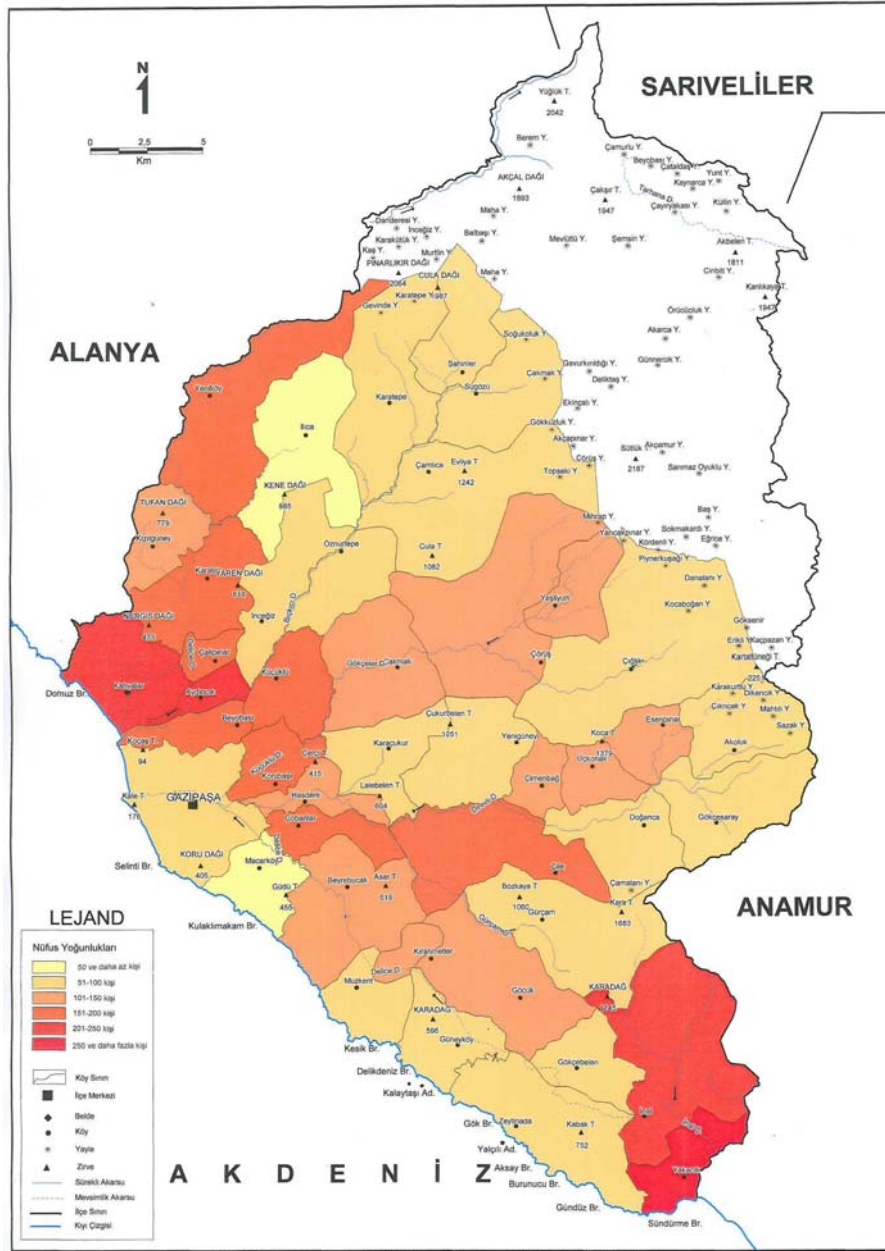
Nüfus ile tarım alanları arasındaki ilişki, tarımsal nüfus yoğunluğu açısından değerlendirildiğinde, aritmetik ve fizyolojik nüfus yoğunluklarına oranla daha isabetli sonuçlar ortaya çıkmaktadır. Araştırma sahasında, 2008 yılı verilerine göre tarımsal nüfus yoğunluğu, 111,3 kişi/km²'dir (Tablo 7).

Tablo 7. Gazipaşa İlçesi'ne Bağlı Yerleşmelerin Tarımsal Nüfus Yoğunlukları (2008)

Yerleşmenin Adı	Tarımla Uğraşan Nüfus	Tarım Alanı (Km ²)	Tarımsal Yoğunluk (Kişi/Km ²)	Yerleşmenin Adı	Tarımla Uğraşan Nüfus	Tarım Alanı (Km ²)	Tarımsal Yoğunluk (Kişi/Km ²)
İlçe Merkezi	1 517	22,30	68,0	İlica	358	8,00	44,8
Kâhyalar	1791	8,80	203,5	İnal	315	1,50	210,0
Akoluk	81	1,20	67,5	İnceğiz	206	2,20	93,6
Aydıncık	496	2,40	206,7	Karaçukur	133	1,80	73,9
Beyobası	956	5,70	167,7	Karalar	788	4,50	175,1
Beyrebucak	1 130	9,10	124,2	Karatepe	529	6,80	77,8
Çakmak	190	1,60	118,8	Kırahmetler	141	1,30	108,5
Çalıpınar	276	1,80	153,3	Kızılgüney	382	3,30	115,8
Çamlıca	174	2,10	82,9	Korubaşı	768	4,10	187,3
Çiğlik	309	3,40	90,9	Küçükklü	666	4,30	154,9
Çile	170	1,00	170,0	Macar	740	4,90	45,0
Çimenbağ	111	1,00	111,0	Muzkent	563	6,60	85,3
Çobanlar	794	4,40	180,5	Öznurtepe	129	1,40	92,1
Çörüş	206	1,80	114,4	Sugözü	240	4,00	60,0
Doğanca	267	3,30	80,9	Şahinler	119	1,60	74,4
Esenpınar	75	0,60	125,0	Üçkonak	120	1,10	109,1
Gökük	490	4,00	122,5	Yakacık	261	1,00	261,0
Gökçebelen	185	2,80	66,1	Yenigüney	184	2,00	92,0
Gökçesaray	134	1,80	74,4	Yeniköy	528	2,80	188,6
Güney	381	6,30	60,5	Yeşilyurt	254	1,70	149,4
Gürçam	213	3,10	68,7	Zeytinada	642	8,10	79,3
Hasdere	377	3,70	101,9	Toplam	18 389	165,20	111,3

Kaynak: Gazipaşa İlçe Tarım Müdürlüğü, 2008; DİE Nüfus Sayımı İstatistikleri, 2000.

Tarımsal nüfus yoğunluğunun fazla olduğu yerleşmeler: İnal (210,0 kişi/km²), Yeniköy (188,6 kişi/km²), Karalar (175,0 kişi/km²) ve Çile (170,0 kişi/km²) köyleridir (Tablo 7, Şekil 6). Genel olarak Gazipaşa İlçesi'nin yüksek ve engebeli kesimlerinde, tarımsal nüfus yoğunluğunun fazla olduğu dikkati çekmektedir. Buna karşın, alçak kesimlerinde yer alan bazı yerleşmelerde de tarımsal nüfus yoğunluğu yüksektir. Bu yerleşmelere: Kâhyalar Beldesi (203,5 kişi/km²), Aydıncık (206,7 kişi/km²), Beyobası (167,7 kişi/km²), Çalıpınar (153,3 kişi/km²), Korubaşı (187,3 kişi/km²), ve Küçükklü (154,9 kişi/km²) köyleri örnek verilebilir. Genelde geniş ve verimli tarım alanlarına sahip olan bu yerleşmelerde, tarım ve hayvancılıkla uğraşan nüfus miktarının fazla olmasının yanında, önceki yıllarda yoğun bir şekilde göç almış olmaları da tarımsal nüfus yoğunluğunun artmasına yol açmıştır. Ayrıca, söz konusu yerleşmelerde, artan nüfustan dolayı tarım arazilerinin önemli bir bölümü konut yapımına ayrılmaktadır.



Şekil 6. Gazipaşa İlçesi'ne Bağlı Yerleşmelerin Tarımsal Nüfus Yoğunlukları Haritası

İlçede tarımsal nüfus yoğunluğunun düşük olduğu yerleşmeler: Ilıca (44,8 kişi/km²), Macar (45,0 kişi/km²), Akoluk (67,5 kişi/km²), Sugözü (60,0 kişi/km²), Gökçebelen (66,1 kişi/km²), Doğanca (80,9 kişi/km²), Çamlıca (82,9 kişi/km²) ve Çığılık (90,9 kişi/km²) köyleridir. Bu yerleşmeler göç verdikleri için, yerleşmelerde tarımla uğraşan nüfus azalmış, dolayısıyla tarımsal nüfus yoğunluğu düşmüştür. Ayrıca ilçe merkezinde de yoğunluk 68,0 kişi/km²'dir. İlçe merkezinde tarımsal nüfus yoğunluğunun fizyolojik nüfus yoğunluğundan düşük olması, tarımsal nüfusun giderek azalması ile ilgilidir.

Gazipaşa İlçesi'ndeki yerleşmelerin nüfus yoğunluklarının gruplarına göre dağılımında: 2 (% 4,6) yerleşme, 01-50; 18 (% 41,9) yerleşme, 51-100; 11 (% 25,6) yerleşme, 101-150; 8 (% 18,6) yerleşme, 151-200 ve 3 (% 7,0) yerleşme 201-250 kişilik gruplarda yer almaktadır. 1 (% 2,3) yerleşme ise 500 kişiden fazla tarımsal nüfus yoğunluğuna sahiptir (Tablo 8).

Tablo 8. Gazipaşa İlçesi'ne Bağlı Yerleşmelerin Tarımsal Nüfus Yoğunluklarına Göre Dağılımı ve Oranları (2008)

Yoğunluklar (Kişi/km ²)	50 ve daha az	51-100	101-150	151-200	201-250	250 ve daha fazla	Toplam
Yerleşme sayısı	2	18	11	8	3	1	43
Yüzde (%)	4,6	41,9	25,6	18,6	7,0	2,3	100,0

Kaynak: Gazipaşa İlçe Tarım Müdürlüğü, 2008; DİE Nüfus Sayımı İstatistikleri, 2000.

3. SONUÇ

Gazipaşa'da, nüfusun dağılışı ve yoğunluğu üzerinde ilçenin içinde yer aldığı ana morfolojik birimlerin ve beşeri faktörlerin etkileri görülmektedir. Buna bağlı olarak, nüfus yoğunlukları da, ilçedeki yerleşmeler arasında farklılıklar göstermektedir. Nüfusun dengesiz dağıldığı sahada, ilçe merkezi ile ova tabanlarını çevreleyen yamaçlarda yoğunlaşma ortaya çıkar.

İlçenin 2008 yılı aritmetik nüfus yoğunluğu 52,9 kişi/km²; fizyolojik nüfus yoğunluğu 294,6 kişi/km²; tarımsal nüfus yoğunluğu da 111,3 kişi/km² olarak tespit edilmiştir. İlçede aritmetik nüfus yoğunluğunun fazla olduğu yerleşmeler, genelde tarım alanlarının geniş, ulaşım koşullarının elverişli olduğu Gazipaşa Şehri'ne yakın alçak düzlüklerin kenarındaki yamaçlarda toplanmıştır. Ayrıca bu yerleşmelerin yüzölçümlerinin az olması da nüfus yoğunluğunun fazla olmasında etkilidir. Geçim kaynaklarının sınırlı oluşu nedeniyle nüfuslanamamış veya göçlerle nüfus kaybetmiş köylerde nüfus yoğunluğu oldukça düşüktür. Bu yerleşmelerde tarıma uygun alanların azlığı, ulaşım şartlarının güçlüğü, yükselti ve engebenin fazla olması, nüfus yoğunluğunun düşük olmasına neden olmuştur.

Fizyolojik nüfus yoğunluğu, ilçedeki yerleşmeler arasında farklılıklar göstermektedir. Bu farklılıkların ortaya çıkmasında, tarım alanlarının azlığı ve dengesiz dağılımı en önemli faktör olarak dikkati çekmektedir. Fizyolojik yoğunluk değeri, araştırma sahasında tarım alanlarının beslemek zorunda olduğu nüfus miktarını ve tarım alanları üzerindeki yükü göstermesi bakımından önem taşımaktadır. Temel geçim kaynağının tarımsal faaliyetler olduğu sahada, ekili-dikili alanlar üzerindeki baskı, Gazipaşa'dan gerçekleşen göç olayını hızlandırmaktadır. Bu nedenle bölgesel kalkınma planları yapılmalı ve ilçede sanayi yatırımları artırılmalıdır. Kırsal yerleşmelerdeki nüfusun tamamına yakını tarımsal nüfus oluşturduğu için, yerleşmelerde fizyolojik nüfus yoğunluğu ile tarımsal nüfus yoğunluğu arasında belirgin farklar ortaya çıkmamaktadır.

KAYNAKLAR

- Antalya İl Tarım Müdürlüğü, (2008). Faaliyet Raporu, Antalya.
- Antalya Valiliği İl Çevre Müdürlüğü, (2008). Çevre Durum Raporu, Antalya.
- Antalya Valiliği İl Planlama ve Koordinasyon Müdürlüğü, (2008). İlçe Brifingi, Antalya.
- Baykal, F., Koçman, A., (1983). *Ege Bölgesi'nde Nüfusun Alansal Dağılışı ve Sorunları*, **Ege Coğrafya Dergisi**, Sayı: 1, s.100, İzmir.
- Bozyiğit, S., (2005). Seydişehir'in Beşeri ve Ekonomik Coğrafyası, Selçuk Üniv., Sos. Bil. Enst., **Yayınlanmamış Yükek Lisans Tezi**, Konya.
- Darkot, B. (1953). "*Türkiye'de Nüfus Hareketleri*", **İst. Üniv. Coğ. Enst. Der.** C: 2 Sayı: 5-6 s.3, İstanbul.
- DİE, (1935, 1940, 1945, 1950, 1955, 1960, 1965, 1970, 1975, 1980, 1990, 1997, 2000). Genel Nüfus Sayımları, Nüfusun Sosyal ve Ekonomik Nitelikleri (Antalya), T.C.Başbakanlık D.İ.E. Yayınları, Ankara.
- Doğanay, H., **Türkiye Beşeri Coğrafyası**, Ankara, Gazi Büro Kitabevi, 1994.
- Gazipaşa İlçe Tarım Müdürlüğü, (2006, 2007, 2008, 2009). Faaliyet Raporu.
- Gazipaşa Kaymakamlığı, (2008). Brifing Raporu, Gazipaşa.
- Gümüşçü, O., (1995), *Sungurlu İlçesi'nin Nüfus Özellikleri*, **Türkiye Coğrafyası Uygulama ve Araştırma Merkezi Dergisi**, Sayı:4, s. 211, Ankara.
- Özav, L., & Yasak, Ü. (2006). "*Sandıklı İlçesinde Nüfusun Gelişim, Dağılışı ve Yoğunluk Özelliklerinin Cbs İle Analizi*", **Marmara Coğrafya Dergisi**, Sayı: 14, s.1-16, İstanbul.
- Özçaglar, A., **Türkiye'de Belediye Örgütlü Yerleşmeler (Kasabalar-Şehirler)**, Ankara, Ekol Yayınevi, 1997.
- Özgür, E., M., (1993). "*Bilecik İlinde Nüfusun Dağılışı, Yoğunluğu ve Özellikleri*", **Türkiye Coğrafyası Uygulama ve Araştırma Merkezi Dergisi**, Sayı:2, s. 199, Ankara.

- Tandoğan, A., **Türkiye Nüfusu**, Trabzon, Eser Ofset Matbaacılık, 1994.
- Tanoğlu A, **Nüfus ve Yerleşme**, İstanbul, Taş Matbaası, 1969.
- Temurçin, K., (2004). Isparta İli Ekonomik Coğrafyası, Ankara Üniv., Sos. Bil. Enst., **Yayınlanmamış Doktora Tezi**, Ankara.
- TÜİK, (2007, 2008). Adrese Dayalı Nüfus Kayıt Sistemi Sonuçları, Ankara.
- www.gazipaşa.gov.tr, 2009.
- www.tuik.gov.tr, 2009.