
**KONYA BAĞLARININ KAYNAKLARDA BELİRTİLEN
PLANLAMA ÖZELLİKLERİ***

A.Deniz OKTAÇ **

**THE PLANNING CHARACTERISTICS SOURCES of
ORCHARD SETTLEMENTS in KONYA MENTIONED in
the REFERENCES**

ABSTRACT

The Anatolian orchard culture has appeared with the combination of the Turkish culture being under the influence of the settled-semimigrant life that had come to Anatolia and with the agricultural production traditions having been left as an heritage by the pre-historical Anatolian cultures. The widespreadly living Anatolian tradition of living in the city during the winter time and in the orchard during the summer time has lived till the middles of the 20th century by protecting the cultural and the settlement properties. First, in this study, orchard settlements in Konya were introduced. Then it was given knowledge about physical, tissuel and settlement planning, product planning, irrigation characteristic and modulitize of orchard settlements which is determined in the historical sources. For these reason, it was utilized from a great deal of local references such as, the Old Registers of Konya, the acts, the novels of travellers, newspapers, books, etc., and the theses carried out on Konya. Orchard settlements in Konya are a production of a culture which has got original and traditional attributes. It was built physical planning for the production and having comfortable life in the summer time in orchard settlements of Konya. In Konya, especially in Meram it is seen that the architecture, the natural data and the tradition of the orchard culture have been persisting. Therefore, it is necessary to conserve these materialistic and moral values which is shown, and to convey them to the future

Key Words: *Konya, Meram, Architecture, Space, Settlement, Culture, Tradition, Nature, Orchard*

* Bu çalışma A. Deniz Oktaç'ın "Konya Bağ Yerleşmeleri ve Bağ Kültürü" isimli doktora tezinden yararlanılarak hazırlanmıştır. Başlıken tez danışmanı Prof. Dr. Aysıl Tükel Yavuz'a teşekkür etmek bir gönül borcudur.

** Öğr.Grv., Dr., Selçuk Üniversitesi Mühendislik Mimarlık Fakültesi Mimarlık Bölümü, Konya.

1. Giriş

Anadolu bağ kültürü, Anadolu'da var olan tarım kültürünün Orta Asya'dan gelen göçebe-yarı göçebe Türk kültürü ile kaynaşmasının sonucunda ortaya çıkmıştır. Konya'da da kış aylarında kentte yaşayan halk, bahar ve yaz aylarında bağlarda kalarak bağ hayatını yaşamışlardır. Bağ hayatının en önemli işlevi ekonomi ile ilgilidir. Bu nedenle bağlarda yaşam ağırlıklı olarak yaz ve kış aylarında tüketilecek yiyecek, yakacak, giyecek maddesi temini için üretim ve ürün değerlendirme işleri ile geçmiştir. Bağlarda geçen yaşam dinlenme, doğaya daha yakın olmak, daha sağlıklı yaşamak, eğlenmek kısaca kentteki yaşamdan daha özgür yaşam imkanları sağlaması açısından de önemlidir. Bağlar orada yaşanması beklenen bu faaliyetlere göre planlanmıştır.

Selçukluların ilk dönemlerinde Konya'nın çevresinin bağ, bahçe, bostan, çayır ve otlaklarla çevrilidir¹. Zamanla Konya şehri gibi çevresi de Selçuklular tarafından hızlı bir şekilde imar edilmiştir². Konya içinde ve çevresinde sultanlara ait bağ, bahçe, köşkler yapılmıştır. Tımar sistemine göre; bazı araziler, asker ve yöneticilere, kimi görev ve yükümlülükler karşısında dirlik olarak verilmiştir³. Kent ve kasaba çevresinde uzun süreli ve dikkatli bakım gerektiren bağ ve bahçeler ise özel mülk olarak değerlendirilmiştir⁴. Bu özel mülkler zamanla vakfedilmişlerdir. Toprağın verim kabiliyeti, sulama imkanlarına göre örfi ve şer'i vergiler alınmış, kanunnamelerle vergilerin çerçeveleri çizilmiştir. Mülk alım satımlarında mahkemelerde tutulan hüccet adlı kayıtlarda, mülkün sahibi, alıcısı, sınırları, yeri, üstünde bulunan ev, servis mekanları, ağaç ve bağ türleri vb. bilgiler belirtilmiştir. Konya bağlarına ait bilgilerin elde edilmesinde yayınlanmış vakfiye kayıtları, kanunnameler, şeriye sicilleri, seyahatnameler, hatıralar, konusu Konya olan tarih, coğrafya ve kent mimarisi hakkında yazılmış eserlerden yararlanılmıştır. Bu çalışmada Konya bağları tanıtılmıştır. Tarihi kaynaklarda bağların fiziksel özellikleri, bağların üretim planlaması, sulama özellikleri ve bağların birimlendirilmesi konuları hakkında bilgi verilmiştir.

2. Konya'nın Tarihi Bağ Yerleşmeleri

Selçuklu ve Osmanlı dönemlerinde ve hatta Cumhuriyet döneminin son kırk senesine kadar Konya kentinin çevresini saran yeşil doku; bağlar, bahçeler, bostanlar, çayırlar, tarlalar yüzyıllar boyunca özelliğini kaybetmeden yaşamıştır. Tarihi belge ve kaynaklardan elde edilen bilgilere göre XX. yüzyılın ortalarına kadar Konya'nın çevresinde Musalla, Sedirler, Araplar, Kışla Meydanı Çevresi, Ulurmak,

¹ İbni Bibi, 1996, *Selçukname-I.*, (hazırlayan. Mürsel Öztürk), Ankara, s.271; V.A.Gordlevski, 1988, *Anadolu Selçuklu Devleti*, (Azer Yazar), Ankara, s. 229

² Tagenon Konya'ya 1190 yılında geldiğinde, Türklerin çadırdaki yaşadığını görmüştür. Bkz.: Tagenon, 1925, *Historie de la Premiere cruesades*, Paris, s. 171; V.A.Gordlevski, 1988,s. 229

³ Özer Ergenç, 2000, "16. Yüzyıl Ankara'sı: Ekonomik, Sosyal Yapısı ve Kentsel Özellikleri", *Tarih İçinde Ankara*, (der. Aysel Yavuz), Ankara, s.55

⁴ Osman Turan, 1948, "Türkiye Selçuklularında Toprak Hukuku", *Bulleten XII*, Ankara, s.562

Aymanas, Havzan, Gündoğdu, Kovanağzı, Kürden, Selver, Avgun, Durunday, Şeyh Vefa, Turut, Dere, Köyceğiz, Yaka, Hocafakih, Hoca Cihan, Pasana, Kır ve Kum bağları mevcuttur (Şekil 1) (Resim 1a-1b). Dede Bahçesi, Şevkabad, Gazaros'un Bahçesi gibi bahçeler ile kent dışında Hatıp ve Gödene, Pendem Bağları, Tahirler, Karahüyük, Karaaslan, Kızılviran, Göynük Köyü, Mahmutlar Köyü, Abdürreşid (Evdireşe), Su Dirhemi (Sille) ve bu nahiyeye bağlı Ulumuhsine, Giryat (Tepe) Köy, Sulutas, Başara vb. bağları ve bağlar içinde yerleşmeleri (köy ve kasabalar) bulunmaktadır⁵. Tarihi kaynaklarda Filobad, Filoras, Fahnunnisa, Gede Kala gibi artık bu isimlerle anılmayan bağların adı görülmektedir⁶.

Konya'nın kuzeydoğu ve güneydoğusunda bulunan Araplar, Hacı Hasan Baş, Sadırlar, Keçeciler, Köprü Baş, Türbe-i Celaliye ve Karacıgan mahalleleri, Kumköprü, Ulurmak, Çaybaşı gibi bağ yörelerinin kent merkezine yakın bölgelerinde, halk yaz kış bu bölgede yaşayıp, evlerinin arkasındaki bağlarında bağcılık yapmaktadır⁷ (Şekil 1). Bu yörelerin kentten uzakta kalan yerlerinde sadece yaz mevsimi boyunca vakit geçirilen, kış mevsimi yaklaşıncaya terk edilen bağlar bulunmaktadır. Meram, Çaybaşı, Kumköprü, Hacı Hasanbaşı, Köprübaşı gibi üzümün yanı sıra, sebze, meyve, tahıl, yonca yetiştirilen bağ bölgelerinde araları birbirine yakın olmayan bağ evleri de bulunmaktadır⁸. Konya'nın güneybatı ve batısında kalan Meram, Yaka, Hocacihan, Seligar gibi suyun bol olduğu bölgelerde ağaç çeşitleri ve bağ evlerinde bulunan mekan sayısı diğer bölgelere göre daha fazladır⁹. XX. yüzyıl başında içinde bağ evi olmayan, sadece üzüm dikilip üretim amaçlı kullanılan bağlar; Kırbağları, Parsana, Musalla, Cehennem Avlusu, Hoca Cihan (Kum) Bağları'dır.

3. Konya Bağlarının Kaynaklarda Belirtilen Planlama Özellikleri

3.1. Konya Bağlarının Fiziksel Özellikleri

Kaynaklar Konya'nın en ünlü bağ yerleşmesi olan Meram'a dikkat çekmişlerdir. Meram, Konya'nın batısındaki Takkeli Dağ'ın eteklerindeki yeşil vadiye yerleşmiştir¹⁰ (Şekil 1) (Resim 2). Kuruluşu Konya'nın kuruluşu ile birlikte olması ge-

⁵ A.Deniz Oktaç, 2001, *Konya Bağ Yerleşmeleri ve Bağ Kültürü*, Selçuk Üniversitesi Fen Bilimleri Enstitüsü Basılmamış Doktora Tezi, Konya, s.31-42

⁶ A. D.Oktaç, ae., s.35, 38, 40

⁷ 1675-1676 yılları arasında Konya'da satış yapılan mülklerin yaklaşık üçte birinin ev ve müstemlatı yanında bağ satışının yapıldığı anlaşılmıştır. Bu mahalleler bağ arasındadır. Bkz. Mustafa Gülcan, 1989, *Konya'da İktisadi ve İktisadi Hayat 1675-1676*, Selçuk Üniversitesi Sosyal Bilimler Enstitüsü Basılmamış Doktora Tezi, Konya, s.26

⁸ M.Gülcan, ae., s.26

⁹ Konyalı bağ sahipleriyle yapılan görüşmelerde de Meram dışındaki Konya bağlarının bir oda, bir ahır, bir örtmeden oluşan küçük yapılar olduğu, durumu çok iyi olan ailelerin iki katlı bağ evi, samanlık, çarş, havuz, vb. mekanlardan oluşan bağ evleri olduğu öğrenilmiştir.

¹⁰ Evliya Çelebi, Konya'yı, Meram'a göre tarif eder; "*Bu Şeh-i mu'azzam cebel-i Meram'ın canib-i şakisinde bir düz sahrada vakı olup kuh-ı İrem-i Meram bu şehrin canib-i garbisinde (...) sa'at mesafe-i ba'idedir*" der. Bkz. Evliya Çelebi bin Derviş

rekir. 1961 yılında Meram Tavus Baba tepesi civarında yapılan kazı bulgularına göre, Frig, Roma, Bizans ve Selçuklu dönemi eserlerine rastlanmıştır¹¹. Evliya Çelebi, Meram'da dokuz bin kadar bağ ve bahçe bulunduğunu söylemiştir¹² Tanpınar, "Meram Bağlarının tadını alabilmek için ona yerli hayatın içinden gitmek lazımdır"¹³ dese de, Meram, Konya'ya gelen bütün seyyahların dikkatini çekmiştir¹⁴. XVI. yüzyılda Gazzi, yeşilliklerden, içinde akan suları olan bağlardan, bahçelerden ve koruluklardan geçerek tatlı bir yolculukla Konya'yı terk ettiklerini söyler¹⁵. Cennete benzetilen¹⁶ Meram, sıcak yaz günlerinde cana hoş gelen serinliği, yeşilliği, bereketi, konuk-sever, eli açık insanları, kulaklarda güzel sesli kuşların nameleri ile buraya gelenleri farklı atmosferinin içine alarak bu özelliğini hissettirmiştir¹⁷. Konya halkı, Konya'ya göre serin ve dünyanın sayılı yeşil alanlarından biri olan Meram'da yaz aylarını kuzeyden güneye doğru esen *Gedavet* rüzgarının serinletici, temiz havasını alarak geçirmişlerdir¹⁸. Doktorlar hastalarına, ruhen ve bedenen tedavi amacıyla buraya ikamet etmelerini önermişlerdir¹⁹.

Mehmet Zilli, 1999, *Evliya Çelebi Seyahatnamesi III*, (hazırlayan: Seyit Ali Kahraman, Yücel Dağlı), İstanbul, s.18

¹¹ Mehmet, Önder, 1999, "Geçmişten Günümüze Meram", *Meram Belediyesi 10.yıl Bülteni*, Konya, s.12

¹² Evliya Çelebi, ae., s. 20

¹³ Ahmet Hamdi Tanpınar, 1995, *Beş Şehir*; Onuncu Baskı, İstanbul, s. 130

¹⁴ Bkz: Haçlılar (XI.yy): Işın Demirkent, 1997, *Haçlı Seferleri*, İstanbul, s.151; Ali İbn Ebubekir (12. yy): İ.Hakkı Konyalı, 1964, *Abideleri ve Kitabeleri ile Konya Tarihi*, Konya, s. 21; İbni Bibi (13. yy): İbni Bibi, ae., s.271; Kazvini: Konyalı, ae., 128; Gazzi (16.yy): Yurt Ansik., c.III, s. 5144; Evliya Çelebi (17.yy): Evliya Çelebi, ae., s.18-20; Katip Çelebi (17.yy): Yurt Ans., c.III., s.5145; Şeyh Galip (18.yy): Muhsin Kalkışım, 1994, *Şeyh Gâlib Divânı*, Ankara, s.373; Edip ibn-i Mehmed Derviş (18. yy): Konyalı, ae., s.28; Lucas, (18.yy): Paul Lucas, 1712, *Voyage du Sier Paul Lucas I*, Paris, s. 191; Ahmet Tevhid (19.yy): Süheyl Ünver (A.Tevhid), 1967, "Yetmiş Yıl önce Konya", *Belleten XXXI*, sa.122 Nisan'den ayrı basım, Ankara, s.201-220; Ahmed Rifat (19.yy): Konyalı, ae., s.28; Huart (19. yy): Clement Huart, 1978, *Mevleviler Beldesi Konya*, (çev.Nezih Uzel), s.141, İstanbul. (1897, la Ville Des Derviches Tourmeurs, Paris, s.101, 141; Sarre (19. yy): Friedrich Sarre, 1896, *Reise in Klein Asien*, Berlin, s.34; Delbauf (19.yy). Regis Delbauf, 1902, *Deux Excursion en Anatolie de Constantinople a Koniab*, Constantinople, s.310-313; Quevedo (19.yy): M. Quevedo, 1902, *Iconium*, Bruxelles, s.86-87. Atatürk(20. yy): Mehmet Önder, 1989, *Atatürk Konya'da*, Ankara, s. 61-103

¹⁵ Yurt Ansiklopedisi, c.III, s.5144

¹⁶ İslami cennet tasavvuruna göre; meyveli, gölgeli ağaçlar, renk renk çiçekler ve şırıldaayan su önemli bir yer tutar. Bkz. Turgut Cansever, 1997, "İstanbul'da Bahçe Kültürü", *İstanbul Armağanı III.*, (haz:Mustafa Armağan), İstanbul, s.56

¹⁷ Delbauf, Büyük Çelebi'yi ziyaretinden dönerken, şair ruhlu arabacısının kavakların kendisine Havva'ı hatırlatmasını yazar. Bkz. R.Delbauf, ae.,s.131

¹⁸ Evliya Çelebi Konya halkının dürüst ve kuvvetli bünyeli olmaları ve yaşlandıkları halde dinç kalmalarını, su ve havasının latif oluşuna bağlamaktadır. Bkz. Evliya Çelebi, ae., s.19. 16 ekim 1925 günü, Afyon'da bulunan Atatürk, Konya valisi İzzet Bey'e, Konya'nın halkı ile birlikte havasını, suyunu da sevdiğini, sağlığı üzerinde fevkalade tesirlerini gördüğünü söylemiştir. Bkz. M. Önder, 1989, ae.,s.85

¹⁹ H. Karpuz, S.,Odabaşı ve H. Özönder, 2000, *Eskimeyen Meram*, Konya

3.2. Bağ bölgelerinin doku özellikleri

XX. yüzyıl ortalarına kadar Konya kentine dışarıdan yaklaşanlar karşılarında kenti çevreleyen düz arazinin ortasında kent ve kentin dört bir yanını saran yeşil dokudan oluşan bir manzara ile karşılaşmışlardır²⁰. (Resim 1). Bu düz arazinin batısındaki Meram bağlarında dağlık araziye doğru eğim artmıştır Konya yaşamının içine girdikçe bu yeşil dokunun içinde insan eliyle yapılmış bağ yerleşmelerinin varlığı kendisini göstermiştir.

Konya'nın kale kapılarından çıkan yollar kenti komşu kentlerin yanı sıra bağlara da bağlamıştır. Sayıları on iki iken XVIII. yüzyılda Neigbuhr'un yaptığı Konya planında gösterdiği yedi kapıdan Larende Kapısı güney bölgelere, At Pazarı kapısı Larende Kapısı ve Aziziye Camisi arasından güneydoğu bölgelere, Aksaray Kapısı doğu bölgelere, Çeşme Kapısı batıdaki bölgelere, Meram'a, Sille Kapısı kuzey batı bölgelere, İstanbul Kapısı kuzeydeki bölgelere, Ertaş Kapısı kuzey doğu bölgelere ulaştırmıştır²¹ (Şekil 2). Bağların değerlendirilmesinde verimlilik özelliği, şehir ile ulaşım ve sulama açısından ırmağın bağa yakınlığı kriter olarak alınır²². Bu nedenle bağları kente, diğer bağ bölgelerine bağlayan ana yollar, bağları birbirine bağlayan ve bağların sınırlarını belirleyen yaya yolları önemlidir²³. Kent-bağ arasında binek hayvanları ve at arabaları ile seyahat edildiği²⁴ için yollar çok geniş değildir. Toprak bağ yolları organik düzendedir²⁵. Ana yollarda çayların ana kolları, bağların içinde de su arkları yollara koştur gider²⁶. Sokak üzerindeki alçak yapılmış duvarların arkasında meyve-sebze bahçelerine görülür²⁷(Resim 3). Bağların mahremiyet ve güvenliği çevrelerini saran bağ duvarlarıyla sağlamıştır. Bağların komşu bağ sınırlarında

²⁰ Konya'nın çeşitli dönemlerde seyyahlar üstünde ilk bıraktığı etki düz bir alanda iç içe iki kale ve çevresindeki yeşil doku olmuştur. Bkz. Claude Cahen, 1979, *Osmanlılardan Önce Anadolu'da Türkler*, İstanbul, s.202; İbn Bibi (13.yy), İbn Bibi, ae., s.271, İbn Batuta (14.yy): İsmet Parmaksızoğlu, 1993, *İbn Batuta Seyahatnamesinden Seçmeler*, Ankara, s.35; Gazzi (16.yy): Yurt Ansik.,ae, s.5144; Evliya Çelebi (17.yy): Evliya Çelebi, ae., s.18, Katip Çelebi (17. yy): Gökyay, ae., s.36; Lucas (18.yy): Paul Lucas, ae., s191; Ahmet Tevhid (19.yy): S.Ünver, ae., s.201; Kinneer (19 yy): J.M. Kinneir, 1818, *Voyage dans L'Asie Mineure, L'Armenie et le Kourdistan Dans les Annees 1813-1814*, Paris, s.329; Huart (19. yy): ae., s.58; Quevedo (19.yy): M. Quevedo, ae., s.56; Broquiere (19.yy): M. Önder, 1948, "Seyahatnamelerde Konya V", *Konya Halkevi Dergisi*, sa: 123-124, Konya, s.21; Delbauf (19.yy): R. Delbauf, ae., s.234

²¹ Özer Ergenç, 1995, *XI. Yüzyılda Ankara ve Konya*, Ankara, s.33.

²² Ruhi Özcan, 1993, *XVII. Yüzyılda Konyada Mülk Satışları ve Fiyatlar (1640-1665)*, Selçuk Üniversitesi, Sosyal Bilimler Enstitüsü Basılmamış Doktora Tezi, Konya, s.75

²³ Ahmet Eflaki, 1973, *Ariflerin Menkıbeleri*, çev. Tahsin Yazıcı, c.II, İstanbul, s.238

²⁴ A.Eflaki,ae., c.II, s.208

²⁵ Organik düzendedeki bağ yolları aksiyel kent dokusuna alışkın batılı gezginler için düzensiz gelmiştir. Bkz.R.Delbauf, ae., s.310-311.

²⁶ Quevedo, çok tozlu olan bağ yolunun hiçbir özellik taşımadığını, son yağmurla genişleyen bir ırmak yatağının yolu takip ettiğini anlatır. Bkz. M. Quevedo, ae., s. 85

²⁷ F. Sarre, ae.,s. 34

duvar yoktur. Komşu sınırlarında bağ duvarı olduğunda ise arada iki bağı birleştiren bir kapı bulunur²⁸ (Resim 4).

Cami, mescit, hamam, darülkurra, zaviye, değirmen, çeşme, kuyu, dolap, sarnıç gibi yapılar ve bağ evleri doku içinde yer almıştır (Resim 1). Bağ evleri yeşil doku içinde birbirlerinden uzakta yer almışlardır. Eski belgeler Konya bağ evlerini tanımlamışlardır. Bağ satış belgelerinde bir oda ve bir örtme²⁹ veya bir tabhane, bir kiler, bir sofa, bir örtme, bir avlu veya bir tabhane, bir oda, bir samanlık, bir ahır, bir kıta avlu³⁰ gibi bağ evlerinin plan öğeleri belirtilmiştir. Bu açıklamalar, Konya'da günümüzde varlığını sürdüren etrafı duvarlarla sınırlanmış bir avlu içinde oda ve sofadan oluşan plan şemasına sahip samanlık, ahır, örtme, kiler gibi servis mekanları bulunan bağ evlerini ve bunların ilkel halleri olan bir oda ve bir örtmeden meydana gelen küçük programlı bağ evlerini işaret eder.

3.3. Bağların üretim planlaması ile ilgili özellikleri

Konya'da bağ kelimesi evi, ağaçlığı, tarlası, sebzeliği bulunan yer anlamında kullanılmıştır³¹. Bağ evi dışında, üstünde yeşilliğin bulunduğu topraklar ise, bağlar, üzüm bağı, ağaçlık-orman-meyvelik-fındıklık, bostan, tarla, sebzekar-sebze (avarlık) bahçesi, çimenlik- çayırılık, yoncalık, çiçeklik ve özellikle gül bahçesi gibi bölümlere ayrılmıştır.

Bağ satış belgelerinde kürümü³² veya üzüm bağı adı ve bağın puştası³³, tahta³⁴, erkek, düz³⁵, harab³⁶, yenice³⁷ gibi nitelikleri belirtilmiştir (Resim 5). Bazı bağlar

²⁸ 1703 M. tarihli bir mahkeme belgesinde babalannın ölümünden sonra paylaştıkları bağın erkek kardeşler payına düşen bölümüne geçmek için, kız kardeşe düşen bağın şark tarafındaki bağ duvarında bir kapı açılması hakkındaki dava kaydından XVIII. yüzyıl bağlarının duvarlarla birbirinden ayrıldığı ve bahçe duvarlarında açılan kapıların varlığı anlaşılmaktadır. Bkz. Konya Şeriye Sicilleri no: 40 s.182-1'de 1114 H. / 1703 M. tarihli belge

²⁹ Konya Şeriye Sicilleri 47 nolu defter, 91. sayfa, 4. paragraf ve 42 nolu defter. 223. sayfa, 2. paragraf

³⁰ Konya Şeriye Sicilleri 42 nolu defter, 235. sayfa, 1. paragraf ve 47 nolu defter. 127. sayfa, 1. paragraf

³¹ İ.H.Konyalı, ae., s.499

³² Kürümü kelimesi üzüm bağı anlamına gelmektedir. Konya Şeriye Sicilleri, no: 47, s. 127-1'de 1715 M. tarihli belgede kürümü ifadesi kullanılmıştır.

³³ Konyalı bağ sahiplerinden alınan sözlü bilgilere göre; *Puştası bağ*: Tahta bağ gibi bitki köklerinin kusursuz sulanması amacıyla yapılan, ince uzun dikdörtgen ağızlı, kesiti ters çevrilmiş kesik koniye benzer tekne biçimli bağ bölümüdür. Üzüm bağı için puştası boyutları; taban genişliği 0.80-1.30 m., ağız genişliği 1.70-2.5m. uzunluğu 3.00-5.00m, iç yüksekliği 0.80-2.0m. olabilir. Puştalar arasında kalan yüksek bölümlere *erkek*, puştaların iç kısımlarına *dişi* puştası denir.

³⁴ Konyalı bağ sahiplerinden alınan sözlü bilgilere göre; *Tahta bağ*: Tesviyesi yapılarak kusursuz sulanmasını amacı ile yapılan, etrafı yükseltilerek çeşitli boyutlarda kare veya dikdörtgen tekne biçimine getirilmiş bağ bölümü.

³⁵ Konya Şeriye Sicilleri, no: 47 s.91-4'de 1128 H./ 1716 M.tarihinde, Kal'a sakinlerinden Hatice binti Recep, Kırkkavak mevkiinde sınırları belirli bir bab beyt, bir örtme, bir mik-

vakfedilirken tevek sayısı da bildirilmiştir³⁸. Abdülfettah Çavuş'un At Pazarı kapısı dışındaki medresesi için, Çadır Çeşme önünde bir oda, bir yazlık, bir bahçe ve bir üzüm bağı vakfetmiştir³⁹. Meram'da üzüm bağları çoktur. II. Keykavus'un kızı Hand Fatma Hatun'un Ferhuniye-Süt Tekkesi için Selver Kasrı Bağı ile birlikte şaraphaneyi bağışlaması⁴⁰ Meram'da bol miktarda üzüm yetiştiğini ve üzüm mamullerinin de üretildiğini gösterir⁴¹. Ahmet Tevhid gördüğünde Meram'daki üzüm bağlarının durumu artık iyi değildir⁴².

Selçuklular Konya'ya ilk geldiklerinde Konya, çam ormanları ile kaplıdır. XVI. yüzyılda, Evliya Çelebi, Konya'yı ağaçlık mesireleri olan bir yer olarak tanımlar⁴³. XIX. yüzyılda Meram'a gelen Ahmet Tevhit de Meram deresinin iki yanındaki tepelerin çıplak olduğunu tespit etmiştir⁴⁴. Bağlarda genellikle ırmak kenarlarında bulunan ağaçların yanı sıra, fındıklık, dutluk, fidanlık gibi isimler bağlarda sadece ağaçların yer aldığı bölümler olduğu anlaşılmaktadır. Nizamiye Nalıncı Medresesi için Kümbet'te bir fındıklık tarla vakfedilmiştir⁴⁵. Cumhuriyet döneminde, Konya İl Özel idaresi tarafından satın alınan, Meram'daki Cemal Ali Vakfına ait olan Tekke Bağı fidanlık yapılmıştır⁴⁶.

Eflaki, Konya'da üzümün⁴⁷ yanı sıra incirin de yetiştirildiği belirtmiştir⁴⁸. Evliya Çelebi'ye göre, Konya'nın Kamereddin adlı kayısı, kırmızı renklidir ve Şam'ın Hamevi kayısından daha lezzetli ve suludur⁴⁹. Kamereddin cinsi bir çok seyyah

tar bostan yeri, iki ceviz ağacı, eşçarı müştemil iki tahta ve bir miktar düz üzümlük bağı 17 kuruşa sattığını gösteren belge.

³⁶ Konya Şerhiye Sicilleri no:42, s. 171-2'de 1118 / 1707 tarihli belge.

³⁷ Konya Şerhiye Sicilleri.no: 42, s.223-2'de 1119 / 1707 tarihinde, Şeker Furuş mahallesinden Fatma binti Nuribin Ramazan isimli kişinin Buzhane cıvacında bir örtme, bir beyt, bir kıta bostan yeri, beş puшта yenice ve eşçan müştemil iki tahta bağı almış iki kuruşa sattığını gösteren belge.

³⁸ Tevek: Üzüm asması köküne verilen isim. Sahip Ata vakfiyelerinden Konya İmaret için bin adet tevek(üzüm kökü) ihtiva eden bağın vakfedildiği görülür. Bkz. Sadı Bayram ve A.Hamdi, Karabacak, 1981, "Sahip Ata Fahrü'd-din Ali'nin Konya, İmaret ve Sivas Gökmedrese Vakfiyeleri", *Vakıflar Dergisi XIII*, Ankara, s.39

³⁹ Ankara vakıflar Genel Müdürlüğü Arşivi, 343 nolu defterin 22. Sayfasında, 22 Şevval 1124 H. / 1712 M. tarihinde düzenlenen vakfiye belgesi. Bkz.İ.H. Konyalı, ae.,s. 373

⁴⁰ İ.H.Konyalı, ae.,s. 598

⁴¹ Kazvinli Müstevfi, Konya'da üzüm ve her çeşit meyve yetiştiğini söyler Bkz:İ.H.Konyalı, ae.,s.128. Eflaki'ye göre üzüm taze yenir, bunun yanı sıra pekmezi de kıymetlidir. Bkz: A.Eflaki, c.II, s. 238

⁴² S. Ünver, ae., s. s.205

⁴³ Evliya Çelebi, ae.,s.18-20

⁴⁴ S.Ünver, ae., s. 205

⁴⁵ Ankara Kuyud-ı Kadime arşivinde Fatih Dönemine ait 256. defter, 23. sayfa için bkz.İ.H.Konyalı, ae., s.885

⁴⁶ İ.H., Konyalı, ae., s. 778

⁴⁷ A.Eflaki, ae, c.I, s. 44

⁴⁸ A.Eflaki, ae, c.II, s. 238

⁴⁹ Evliya Çelebi, ae, s.20

tarafından övülmüş ve Konya'dan ithal edildiği anlatılmıştır⁵⁰. Evliya Çelebi, Konya'da yirmi türlü armut, kiraz ve duraki, üzüm sarması, badem kırması görmüştür⁵¹. Konya Şeriye Sicillerinde bağ satış belgelerinde iki kayısı ağacı, bir armut ağacını müstemil beş puшта bağ⁵², ceviz ve badem ağaçlarını müstemil iki tahta mülk bağ⁵³, bir armud ve üç zerdali eşcarını müstemil üç tahta mülk bağ⁵⁴, üç yüz ağacı ve eşcarı müstemil bir tahta dört puшта bağ⁵⁵, ayva eşcarı müstemil⁵⁶, bir kavak ve emrud ağaçları müstemil bağ⁵⁷, igdelik harim olan bir dönümlük tarla⁵⁸ gibi bağlardaki ağaç sayıları ve çeşitleri de gösterilmiştir. Hoca Fakih türbesi yakınındaki çeşmenin arkasında, satış belgelerinde de sık rastlanan, yaşlı bir dut ağacı bulunmaktadır⁵⁹. Ahmed Tevhid, Meram'da; zerdali, kiraz, elma, armut, erik, ceviz ağaçlarına dikkat etmiştir⁶⁰. Delbauf, Konya toprağının çok üretken olduğunu, Meram bağ ve bahçelerinde yirmi çeşit ağaç tespit ettiğini, büyük meşe büyüklüğünde kayısı ağaçları, meyve ağaçları, kavak, dışbudak, karağaç, vb. gölgelik ağaçların yeşil yuvalar oluşturup insanı serinlettiğini belirtir⁶¹.

Konya'da bostan kelimesi salatalık, Konya'nın çevresinde kavun-karpuz gibi sebze ve meyvelerin yetiştirildiği yer anlamında kullanılmıştır⁶². Mevlâna Filoras ve Meram bağlarında, Hüsameddin Çelebi⁶³, Emir Necmeddin⁶⁴ ve Bahaüddin-i Bahari'nin⁶⁵ bostanlarında zikir yapmıştır. Bağ satış belgelerinde bostan, tahta ve puшта ile birlikte en çok kullanılan bağ bölümüdür⁶⁶.

Evliya Çelebi, Konya'nın tahıl ve ot ekilen bereketli tarlaları olduğunu belirtmiştir. Yedi türlü buğday olup, deve dişi denilen çeşidin ancak Şam'da bulunabilecek kadar iri olan, arpasının yağlı olduğu için atlara fazla yedirilmemesi gerektiğini söylemiştir⁶⁷. İbn Batuta, yalnızca bahçe değil sürülmüş tarlaların da olduğunu

⁵⁰ Herevi,(1156-1192) için bkz. İ.H.Konyalı, ae., s.10, Kazvini Müstevfi için bkz. İ.H.Konyalı, ae., s.22; İbni Batuta için bkz. İ. Parmaksızoğlu, ae., s.21

⁵¹ Evliya Çelebi, ae., s.20

⁵² Konya Şeriye Sicilleri no: 45, s.192-4'te 1127 / 1715 tarihli belge

⁵³ Konya Şeriye Sicilleri. no: 40, s. 83-3'te 1714 tarihli belge

⁵⁴ Konya Şeriye Sicilleri. no 40, s.115-2'de 1114 tarihli belge

⁵⁵ Konya Şeriye Sicilleri. no 42, s.226-2'de 1119 / 1707 tarihli belge

⁵⁶ Konya Şeriye Sicilleri. no 39, s.214-1'de 1113 / 1702 tarihli belge

⁵⁷ Konya Şeriye Sicilleri. no 47, s.91-4 'de 1128 / 1716 tarihli belge

⁵⁸ Bkz. Konya Şeriye Sicilleri, no: 47, s.198-2'de 1129 / 1717 tarihli belge

⁵⁹ İ.H., Konyalı, ae., s. 390

⁶⁰ S. Ünver, ae., s. 205

⁶¹ R. Delbauf, ae., s. 310-311

⁶² Burhan Oğuz, 1976, *Türkiye Halkının Kültür Kökenleri* I, İstanbul, s.432

⁶³ A.Eflaki, ae.,c.II, s. 85

⁶⁴ A.Eflaki, ae.,c.II, s. 278

⁶⁵ A.Eflaki, ae., c.I, s.443

⁶⁶ Konya Şeriye Sicilleri, no:42, s. 262-3'te 1707 tarihli belge. Bostanın büyüklüğü, bir kata, bir miktar veya bir dönüm bostan gibi verilmiştir.

⁶⁷ Evliya Çelebi, ae., s.20

görmüştür⁶⁸. Katip Çelebi'ye göre, başlıca tarım ürünleri Konya'da yetiştirilmektedir⁶⁹.

Konya'daki bağ düzenlerinden biri de sebzeliktir⁷⁰. Sebzelikler de vakıflara gelir getirmektedir. Sahip Ata vakfiyesinde sebzelik vakıf yerleri vardır⁷¹. Katip Çelebi Konya'da sebzeliklerinde baklagillerin de yetiştirildiğini görmüştür⁷².

Çayırılık ve yoncalıklar, hayvan besleyen topluluklar için çok değerlidir. Her Anadolu kentinde olduğu gibi, Konya'da da, çamlık, dutluk, bağlık yerlerin yanı sıra, çayırılıklar da bulunmaktadır⁷³ (Resim 6). Konya-Meram arasındaki yolların geçtiği yöreler dahil, Meram'ın tamamı altına ışık düşmeyen ağaçlık, çimenlik bir yerdir. Konya'da XIII. yüzyılda, şehir dışında bahçeler, otlaklar ve çimenlikler vardır⁷⁴. Çimenlikler de vakıf olarak değerlendirilmişlerdir⁷⁵.

Seyyahlar, Meram'ı güzelleştirmeye başka yerde görülmeyen, yalnızca burada gördükleri çiçeklerin bile yeteceğini söylemektedirler⁷⁶. Katip Çelebi'ye göre, Meram dağlarında yetişen nil rengindeki debbağ çiçeğinin, diğer ekinler gibi her sene özenle ekilip sulanarak, tohumları saklanmaktadır⁷⁷. Debbağlar, bu çiçeği kimyasal bir madde yerine kullanarak, deriyi gök, gül, şeftali, turuncu, kırmızı renklere boyamakta kullanırlar. Aynı zamanda debbağ çiçeği, Fransa'ya ithal edilmektedir⁷⁸.

Selçuklulardan beri gül başta olmak üzere her türlü çiçek yetiştirilmiştir. Eflaki, Sultanın Bahaeddin Vele'de bağışladığı gül bahçesinden⁷⁹ ve Hüsameddin Çelebi'nin içinde bülbüller ötüşen gül bahçelerinde Mevlâna'nın zikir yaptığından bahseder⁸⁰. Konya bağlarında insanların oturdukları, dinlendikleri bahçe köşelerinde mutlaka çiçekler, özellikle gül bahçelerinin bulunması özelliği XIX ve XX. yüz-

⁶⁸ V. A.Gordlevski, 1988, *ae*, s.228

⁶⁹ O.Ş. Gökyay, *ae.*, s.141

⁷⁰ Konya'da sebze bahçesine avarlık da denilir.

⁷¹ Ahmet Han Köyü yolu üzerinde Nizamud-din Hurşidi'l-Burul sebzeligi, Bahaü'd-din Ranza sebzeligi gibi. Bkz.S. Bayram ve A.H.Karabacak, *ae.*, s. 39. Hoca Fakih vakıfları arasında 880 yılında boluya (Konya'da kiraya vermek anlamında kullanılır) verilen bir bağ ve sebze var. Bkz.İ.H. Konyalı, *ae.*,s. 393.

⁷² O.Ş. Gökyay, *ae.*, s.141

⁷³ Sedat Hakkı Eldem, 1987, *Türk Evi-Osmanlı Dönemi III*, İstanbul, s.292. "Çayır odatma" Konya'da çok kullanılan bir terimdir. Zamanı gelince köylerden hayvanlar çayırların bol olduğu yerlere çayır odatmaya getirilirdi (1978 yılında yapılan görüşmede Konyalı bağ sahibi, emekli memur, Zeki Loraslı'dan alınan sözlü bilgi).

⁷⁴ V.A.Gordlevski, 1988, *ae.*, s. 228

⁷⁵ Bkz. Konya Şeriye Sicilleri 42 / 41-2'de 1118 / 1706 tarihli belge

⁷⁶ Evliya Çelebi, *ae.*, s. 20; O.Ş., Gökyay, *ae.*, s.141; R Delbauf, *ae.*,s.311

⁷⁷ O.Ş. Gökyay, *ae.*, s.141

⁷⁸ Evliya Çelebi, *ae.*, s. 20

⁷⁹ Emre Madran, 1978, "Ariflerin Menkıbelerinde Geçen Yapı İsimleri Üzerine Bir Deneme", *Vakıflar Dergisi X*, İstanbul, s.179; T. Baykara, *ae.*,s. 69

⁸⁰ A.Eflaki, *ae.*, c.I, s.215

yılda bile değişmemiştir⁸¹. Evliya Çelebi⁸² ve Delbauf'un⁸³ dünyanın en meşhur, en güzel bağ, bahçe ve gülistanlarının Meram'ın yanında önemini yitirdiğini anlatırlar.

3.4. Bağların sulanma düzeni

Konya, yüzyıllar boyunca, suların bolluğu, kullanılabilir nitelikte olması, bağ, bahçe ve bostanlarıyla çöl ortasında vaha gibi bayındır bir kent olmuştur⁸⁴. Verimli Konya topraklarına hayat veren su batıdaki dağlardan gelir⁸⁵(Şekil 1). Meram Çayı'nı, Lorasdağı, Aladağ, Gevenli Dağ, Şalgamlık ve Uğurca, Kocaçal, Aladağ-Salahaddin istikâmetindeki, Aladağ-Kalburcu istikâmetindeki, Meke ve Karganlıdağ'dan gelen otuz dört kaynak beslemektedir⁸⁶. Suyun en fazla olduğu zaman Aralık ve Ocak, en az olduğu zaman Ağustos aylarıdır⁸⁷.

Konya'yı yeşil. bağ-bahçe ve bereket içinde olmasının sebebi suyun akıllıca kullanılıp, kentte mükemmel işleyen⁸⁸ bir sulama sisteminin oluşturulmasıdır⁸⁹. Selçuklularda su kanalları açmak, köprüler yapmak, tarım alanlarını mamur kılmak

⁸¹ Cumhuriyet döneminde bile Konya bağlarının bu özelliği değişmemiştir. 29 Mayıs 1925 tarihinde Milli savunma bakanı Recep Peker, Kazım Orbay Paşa ve Atatürk'ün Konya'daki manevi babası Hüseyin Ağa, Meram'daki Mecidiyevade Afif Beyin gül bahçesinde bir öğlen yemeği yemişlerdir Bkz. M.Önder,1989, ae.,s..80.

⁸² Budin'in Sınırlarında Peçevi Sirem şehrinin kale ardındaki mesiresi, Kırım yarımadasındaki Sodak Bağ, İstanbul'un yüzyetmişten fazla bahçe ve gülistanları, Malatya'nın aspozu, Tebriz'in Şah Cihan Bağ, bu Konya'nın Meram mesiresinin yanında bir *çimenlik* bile değildir. Bkz.Evliya Çelebi, ae., s.20.

⁸³ Delbauf, Meram'ı Boğaz ve Prinko'nun dengi veya daha dinlendirici bir yer olduğunu itiraf ediyor. Bkz. R.Delbauf, ae., s.310.

⁸⁴ Hititler döneminde varlığı, sudan faydalanan halkın haklarının korunması konusundaki kanunlardan anlaşılan kanallar, Roma, Bizans dönemlerinde de işlemiştir. Rum Selçukluları bu sistemi geliştirmişlerdir. Bkz. V.A.Gordlevski, 1938, "Konya İrva ve İska Tarihine Ait Materyaller", *Konya Halkevi Dergisi*, (çevr. Hasan Ortekin), sayı.18-19, Konya, s.1052-1068; Mehmet Bildirici, 1994, *Tarihi Su Yapıları Konya, Karaman, Niğde, Aksaray, Yalvaç, Side, Mut, Silifke*, Ankara, s.158; İ.Parmaksızoğlu, ae., s.21; C.Huart, ae., s.141

⁸⁵ Müstevfi için bkz. İ.H.Konyalı, ae., s.128; İbn Saïd için bkz. İ.H. Konyalı, 1964. 27; XVIII. yüzyılda İbrahim Hamdi Efendi Risalesi ve Mehmed Edib Menasik-el Hacc için bkz. Mehmet, Önder, 1948, "Seyahatnamelerde Konya - V", *Konya Halkevi Dergisi*, sayı.123-124, Konya, s.6-7, C.Huart, ae., s.101

C.Huart, ae., s.101

⁸⁶ Ziya Çalık, 1939, "Jeoloji ve Hidroloji Bakımından Meram Deresi", *Konya Halkevi Dergisi*, yıl.3, sayı.31, Konya, s.1650

⁸⁷ Z. Çalık, ae., s.1658

⁸⁸ Horvath, kanallar ve küçük arklar sistemiyle çok uzun mesafede sistemli bir şekilde dağılan çay sularının, dağ eteklerinden alınarak, kentin ova bölümündeki geniş arazilerini suladığını söyler. Böyle bir sistemi kurmak ise gelişmiş bir mühendislik bilgisi ister. Horvath, bu sistemin yüzyıllardır yaşadığını belirterek sistemi takdir eder. Bkz. Bela Horvath, 1996, *Anadolu 1913*, (çevr. Tank Demirkan), İstanbul, s.25.

⁸⁹ John Mcdonald, Kinneir, 1818, *Voyage dans L'Asie Mineure, L'Armenie et le Kourdistan, Dans les Annees*, 1813 et 1814, Paris, s.331; M., Quevedo, ae.,s.85

sultanların görevleridir⁹⁰. Bu görevi Konya’da sultan adına Vezir Sahip Ata Fahreddin Ali gerçekleştirmiştir. Konya’da zaten var olan sulama tesisleri⁹¹, Selçukluların Konya’ya gelişleri ile geliştirilmiştir⁹². Yaz aylarında azalan Meram Çayı suyu, çok kıymetlenmektedir. Bunun adaletli bir biçimde dağıtılması konusunda Sahip Ata kendi adı ile anılan yeni bir kanal açtırmış ve “Sahip Ata Su Cetvelleri” adlı su dağıtım sistemini bir vakıf⁹³ kurarak korumaya almıştır⁹⁴. Buna göre yaz aylarında çaydan akan su miktarı su on iki okka kabul edilmiştir⁹⁵. Kavak Değirmeni’nin önünden suyun iki okkası Yaka (Gede Kalas) Irmağı’na, Kaya Yarığı’na gelen suyun dört okkası Şehir Irmağı’na, İlyas Değirmeni’nden çıkan suyun bir okkası Karahüyük, bir okkası Lalebahçe Irmağı’na, Karagöz Değirmeni’nden çıkan suyun iki okkası Şehir Irmağı’na⁹⁶, iki okkası Sahip Irmağı’na⁹⁷ verilmiştir⁹⁸(Şekil 1). De-

⁹⁰ Caner Arabacı ve Yusuf Küçükdağ, 1994, *Selçuklular ve Konya*, Konya, s. 166; V.A.Gordlevski, 1988, ae.,s. 238. Su toprağın kıymetini arttırdığı için, ancak ona zenginler ve hükümdarlar sahip olabilmişlerdir. Bkz. V.A.Gordlevski, 1938, ae.,s.1069.

⁹¹ William Ramsay’a göre, Selçuklular’ın Konya’yı başkent seçme sebeplerinden birisi de Konya’da var olan sulama sistemidir. M.S. I-III. Yüzyıllar arasında Konya Romalıların önemli bir kenti halindeydi. Bir efsaneye göre M.Ö. V. yüzyılda yaşamış olan Eflatun isimli bir kişi Konya’da var olan denizi kurutarak, sulama tesisleri açmıştır. Bkz. M.Bildirici, ae., s.156. Gede Kalas Irmağı gibi Bizans döneminden kalma isimlerin varlığı da Selçuklu öncesi sulama kanallarının varlığının göstergesidir. Bkz. İ.H.Konyalı, ae., s.833.

⁹² Selçuklular Orta Asya’da iken geliştirilmiş olan su taksimatı ve inşaat tekniğini Anadolu’ya getirerek var olan sulama sistemlerini, Konya’ya gelen yabancıların hayran olacakları kadar mükemmel işler hale getirmişlerdir. Bkz. V.A.Gordlevski, 1938, ae., s.1038: 1068.

⁹³ Kanalların yanı sıra, Konya’da kırk adet çeşme, camisinin girişine sebil ve yakınına yaptırdığı hamam da Sahip Ata Fahreddin Ali vakıfları arasındadır Bkz. M.F. Uğur ve M.M. Koman, 1934, *Sahip Ata Oğulları ve Eserleri*, İstanbul, s.78-80.

⁹⁴ Devlet su işlerine karışmadığı için mahalledeki eşraf, hoca ve tüccarlardan oluşan su komisyonu ve düğün, hayır paraları vb. işlerden gelen paralarla oluşturulan “cemaat sandığı” oluşturulmuştur. Sahip Ata Su Vakıf gelirlerinin yanı sıra, her sene müfettişlerin teftiş ettiği bu cemiyet gelirini, cami, okul ve su işleri gibi işlere harcanmıştır Bkz. V.A.Gordlevski, 1938, ae.,s.1066. Kanuni Devri kadı askerlerinden Kadri Çelebi’nin Konya’da yaptırdığı bedestenin geliri de Konya’daki çeşme ve su yollarının bakımına sarf edilen vakıf gelirleri arasındadır Bkz. Ö.Ergenç, 1995, ae., s.88.

⁹⁵ Okka, bir değirmeni döndürebilen su miktarını ifade eden eski bir debi ölçü birimidir. DSİ. Hidroloji Servisi, Altın Apa barajı yapılmadan önceki yıllarda Meram deresinin yaz aylarındaki su miktarının 0.11 milyon m³ /ay – 1.11 milyon m³ /ay arasında olduğunu belirlemiştir Bkz. M.Bildirici, ae., s.157.

⁹⁶ Bu ırmağın suyu kentin kuzeydoğu, doğusu ve güneydoğusunda kalan bağ bölgelerini sulamak için ayrılmıştır.

⁹⁷ Sahip Irmağı, Meram’ın bir kısmı ile Buzhane, Tadır Kirazlı, Avgun, Selviler, Pirebi, Aymanas, Arap Öldüren, Kovanağzı, Hasan Köy, Evireşe, Karaaslan, Bürümcekbaşı bölgelerini sulamaktadır. Bkz. V.A.Gordlevski, 1938, ae, s.1056

⁹⁸ Avukat Mehmet Ali Apalı, 1960 yılında Konya I. Asliye Hukuk mahkemesinde açılan bir su anlaşmazlığı davasında 1170 H. /1754 M. tarihinde başka bir su anlaşmazlığı davasında, yukarıda verilen su bölünmesi hükmünün doğruluğunu ve bunun Sultan Alaeddin

bisi dört okka olan şehir ırmağının suyu kesilmemiştir çünkü Konya'nın içme ve kullanma suyu⁹⁹ ile hamamlarının suyu bu ırmaktan alınmaktadır¹⁰⁰. Diğer ırmaklara su gerektiği veya suyun bol olduğu zamanlarda verilmiştir¹⁰¹.

Selçuklular zamanında, Meram dağlarından gelen su, Konya kalesinin güneyinden geçip şehrin bağ ve bostanlarını suladıktan sonra şehrin güney doğusunda çevresi sazlık olan, küçük bir göle tahliye edilmiştir¹⁰² (Resim 7). Kaynakların göl olarak bahsettikleri, şehrin güney-doğusundaki, bataklık olarak bilinen Aslım, büyükçe bir su birikintisi ve sazlıktır¹⁰³. Selçuklu ve Osmanlı Devletleri zamanında Aslım'daki göl etrafında Filobad adlı kasır ve sultan bahçeleri mevcuttur¹⁰⁴.

Barış zamanında kent yaşamını şenlendiren Meram Çayı suları, kuşatma sırasında surların çevresindeki hendekleri doldurarak¹⁰⁵ kentin savunmasında kullanılır.

Keykubad zamanından beri süregeldiğini gösterir, on şahitli, şeri mahkeme kaydını delil olarak kullanmıştır Bkz. M.Bildirici, ae., s.157.

⁹⁹ Evliya Çelebi şehir ırmağı suyunun Havzan'daki bu kubbeli su taksim binasından, üç yüz altmış altı lüeye su taksim olunduğunu, kentin bütün cami, mescid, han, hamam ve ayan saraylarına hep buradan su gittiğini belirtir. Evliya Çelebi, ae., s.20. Osmanlı döneminde bu maksim harap olduğu için yerine, 1848 yılında Konya valisi Kel Hasan Paşa'nın "Şevkabad" adlı köşkünün bahçesine ikinci bir Havuzhan (Havzan) deposu yapılmıştır İ.H.,Konyalı, ae., s.1125.

¹⁰⁰ Meramdan şehrin çeşme ve hamamlarına gönderilen su, Değirmen Deresi, Er Kavağı Mevkiinden Sahip Yakası Mevkiine kadar yol boyunca bağ ve bahçelerde suyun kullanılmasına izin verilmiştir. Bu konuda halktan su resmi alınamayacağı hükmü verilen bir dava kaydında; 28 Rebiül-ahir 1059 tarihli belgeler delil olarak gösterilmiştir. Bkz. Konya Şerîye Sicilleri, no.40, s.211-1'de H. 1115 / 1703 tarihli belge. İçilen, kullanılan ırmak suyu kutsal sayıldığı için, halk suyu temiz tutmuştur. Suyu kirletenlere ceza verilmiştir. Bu bilgi, 98 yaşında olan bağ sahibi, Konyalı Kadriye Yardımcı ile 1999 yılında yapılan görüşmeden elde edilmiştir.

¹⁰¹ V.A. Gordlevski, 1938, ae., s. 1055.

¹⁰² Naci, Baştaç, 1939, "Konya", *Konya Halkevi Dergisi*, yıl.3, sayı.30, Konya, s.1570, .A.Eflaki, ae, c.I., s.507; İbn Said için bkz. İ.H.Konyalı, ae., s.20; Bursalı Siphazade Kadı Efendi için bkz. İ.H., Konyalı, ae, s.20; Katip Çelebi için bkz: O.Ş.Gökyay, ae., s.141; E-dip İbn Mehmed Derviş için bkz: İ.H., Konyalı, ae.,s.27; M.Kinneir, ae., s.331

¹⁰³ İ.H. Konyalı, ae., s.21. Aslım'daki su birikintisi, karlar eriyip, Meram Çayı çoşunca, kilometrelerce uzanan bir göl haline gelir. Sular azalınca, mevsimine göre, yüz ölçümü küçülür. Bataklık haline gelir. Bkz. M.Kinneir, ae.,s.331. Kanuni döneminde ait Konya evkaf defterinde, Mevlana Vakıfları arasında; yedi evli, on mükellef nüfuslu bir Balıkavı Köyü'nün öşrü de gösterilir. Bu köy, Aslım tarafındaki köydür. Halkı burada balık avlayarak geçimini temin etmektedir. Bkz. İ.H., Konyalı, ae., s.683.

¹⁰⁴ A. Eflaki, ae., c.I, s. 284; İbni Bibi,ae., c.II, s. 204-210

¹⁰⁵ Konya surlarının çevresin içi çamur ve su ile dolu hendekler vardır. Bkz. İbni Bibi, ae, c.I, s. 273. Konya surları ve hendekleri XIX. yüzyıl sonlarına kadar varlığını sürdürmüştür. Bkz. T. Baykara, ae.,s. 32. Kapıların hizalanndaki köprülerle hendekler üzerinden kente geniş sağlanmaktadır. Konya'nın kuzeyindeki Musalla yöresinden Ertaş Kapısı'na ve At Pazarı Kapısı yakınındaki Buğday Pazarı'ndan Semerciler çarşısına kadar kaldırım inşa edilmiştir. Bu kaldırımın geçtiği on dört yerde taş köprü şeklinde yapılmıştır. Yine Mevlana zaviyesi yakınındaki Kiremitli Han'dan şehir ırmağına kadar kaldırım döşenmişti. Kaldırım ve köprüler sık sık sel basan Konya için önemli yapılardır. Bkz. Yusuf,

mıştır¹⁰⁶. Meram Çayı'nın taşıdığı ve kenti etkisi altına aldığı dönemlerde sel suyu bu hendeklere tahliye edilerek kent korunmuştur. Anadolu'da Türk hakimiyetinin kurulmasından sonra sur ve hendekler kaldırılmıştır¹⁰⁷. Hendeklerin kaldırılmasından sonra sel bastığında, Konya kenti ve çevresindeki bağlar sel suyu altında kalmış¹⁰⁸, evler yıkılmış, insanlar bulaşıcı hastalıklarla boğuşmak zorunda kalmış¹⁰⁹, tarladaki ürünler, hayvanlar telef olmuştur¹¹⁰.

3.5. Bağların birimlendirilmesi

Konya Şer'iye Sicil defterlerinden elde edilen bilgileri göre; bağlar sulama sistemine göre tahta¹¹¹, puшта¹¹², erkek puшта¹¹³ ve ölçümü yapılacak şekilde dönüm¹¹⁴, evlek cinsinden birimlendirilmiştir. Tahta, puшта ve erkek puшта bağın sulanması ile ilgili olarak yerine göre, büyük veya küçük olabilen birimlerdir. Tahta ölçü birimi de kendi içinde kebir (büyük), sagir (küçük) olarak sınıflandırılmıştır. Günümüzde de tarla satışlarında kullanılan bir "Konya dönümü" 2500 m², evlek ise bir dönümün dörtte biridir. Bağın bakımlı olduğunu bildirmek için eşcar-ı müsmine¹¹⁵, (meyveli ağaç) bakımsız olduğunu bildirmek için gayr-ı müsmine (meyvesiz ağaç) ifadeleri kullanılmıştır. Kürümî kelimesi üzüm bağını tariflemektedir¹¹⁶.

Oğuzluoğlu, 1988, "Konya Mevlana Müzesi'ndeki Şer'iyye Sicillerine Göre 17. Yüzyılda Konya Şehir Dokusunun Özellikleri", *TC. Kültür Bakanlığı,KTBVKB. VI. Araştırma Sonuçları Toplantısı, 23-27 Mayıs*, Ankara, s. 100

¹⁰⁶ V.A Gordlevski, 1988, *ae.*, s.229

¹⁰⁷ Ahmet Tevhid 1897'de Konya'ya geldiğinde Konya surları tamamen yıkılmış, hendek dolmuştur. Bkz. S.Ünver, *ae.*, .208. Konya'nın sele teslim oluşu ve bazı mevsimlerde (ilkbaharda) suyun boşa akıp gitmesine razı olmayan, fazla suyu toplayan bir tesis yapılmamasını eleştiren Gordlevski, "Konya'nın ölümü seldendir" atasözünü hatırlar. Bkz. V.A.Gordlevski, 1938, s.1054

¹⁰⁸ 1901 yılında, Meram köy yolunu takip eden ırmağın son yağmurlarla genişlemiş yatağından çamur ve su karışımının (Sel suyu) aktığını tespit edilmiştir. Bkz. M.Quevedo, *ae.*, s. 85.

¹⁰⁹ S. Ünver, *ae.*, s. 211-220

¹¹⁰ Konya'nın sele teslim oluşu ve bazı mevsimlerde (ilkbaharda) suyun boşa akıp gitmesine razı olmayan, fazla suyu toplayan bir tesis yapılmamasını eleştiren Gordlevski, "Konya'nın ölümü seldendir" atasözünü hatırlar. Bkz. V.A.Gordlevski, 1938, *ae.*, s.1054

¹¹¹ Konya Şer'iye Sicilleri no. 42, s. 41-2 ve Konya Şer'iye Sicilleri no. 42, s. 235-1. Tahta bağ tanımı için bkz: dipnot 35.

¹¹² Konya Şer'iye Sicilleri no. 42, s.235-1 ve Konya Şer'iye Sicilleri no. 47, s.127-1. Puшта bağ tanımı için bkz: dipnot 34.

¹¹³ Konya Şer'iye Sicilleri no.40, s.84-3'te 1114 yılında, Hoca Cihan mahallesinden Hüma binti dur Ali isimli kişinin beş adet eşcar-ı müştetil "erkek" tabir olunan üç harkın nısıflarını ve dört puшта bağını, yine aynı mahallede üç bab beyt, iki sahan, bir tencere, dört keçi ve bir koyununu on beş kuruşa sattığını gösterir belge.erkek yupta için bkz: dipnot 34.

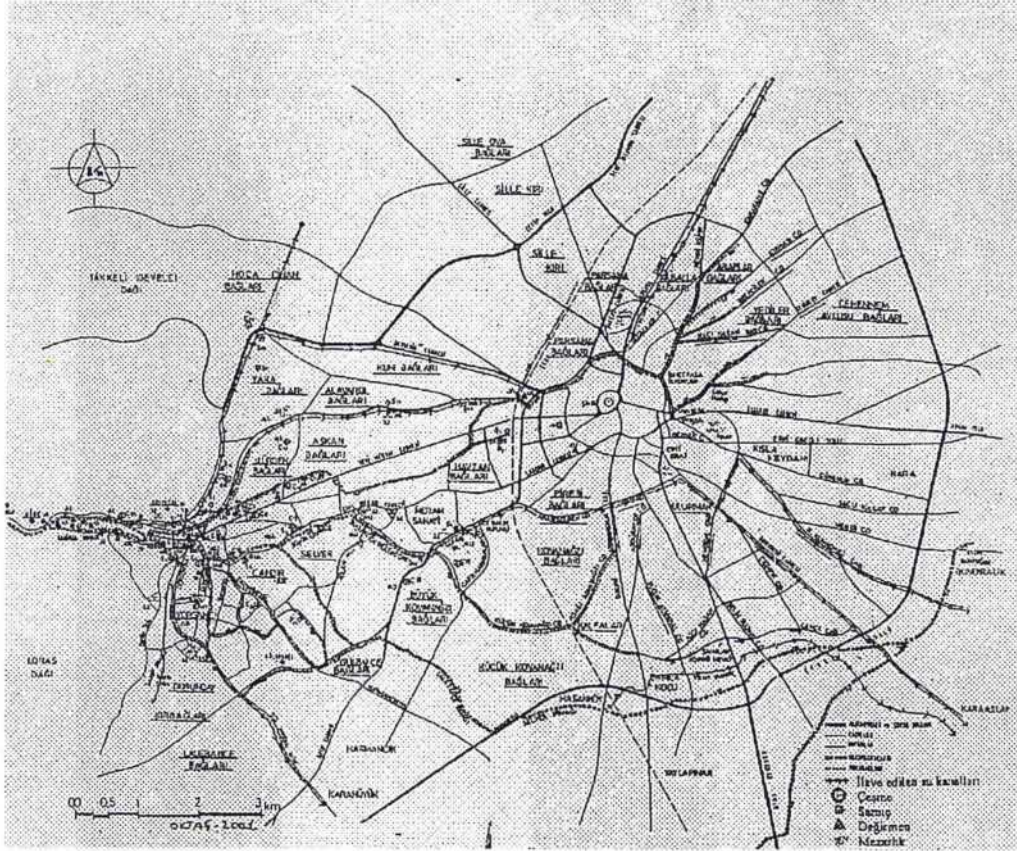
¹¹⁴ Konya Şer'iye Sicilleri no.42, s.237-2'de 1119 / 1707 yılında Aksinle mahallesinden Mehmet Beşe bin satı Beşe isimli kişinin Ulurmak Yalnız Bağlar Mevkiindeki on altı dönümlük tarlasını sekiz kuruşa sattığını gösterir belge.

¹¹⁵ Konya Şer'iye Sicilleri no. 42, s.235-1

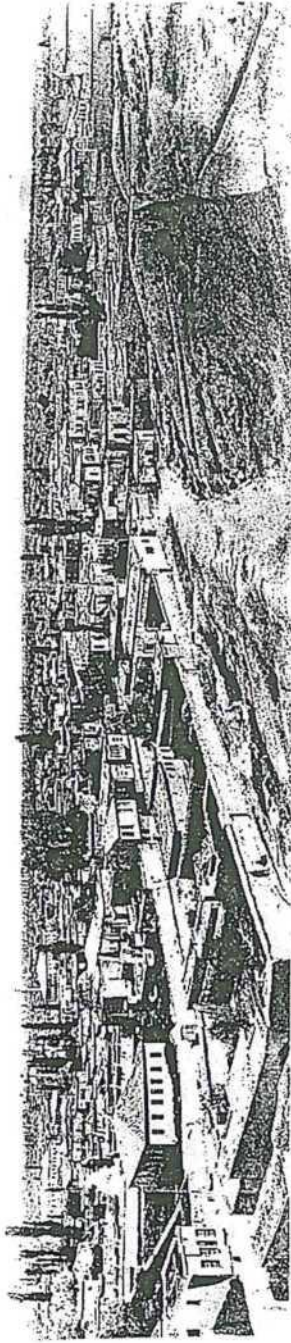
¹¹⁶ Konya Şer'iye Sicilleri no. 47, s.127-1; R.Özcan, *ae.*, s.68

4.Sonuç

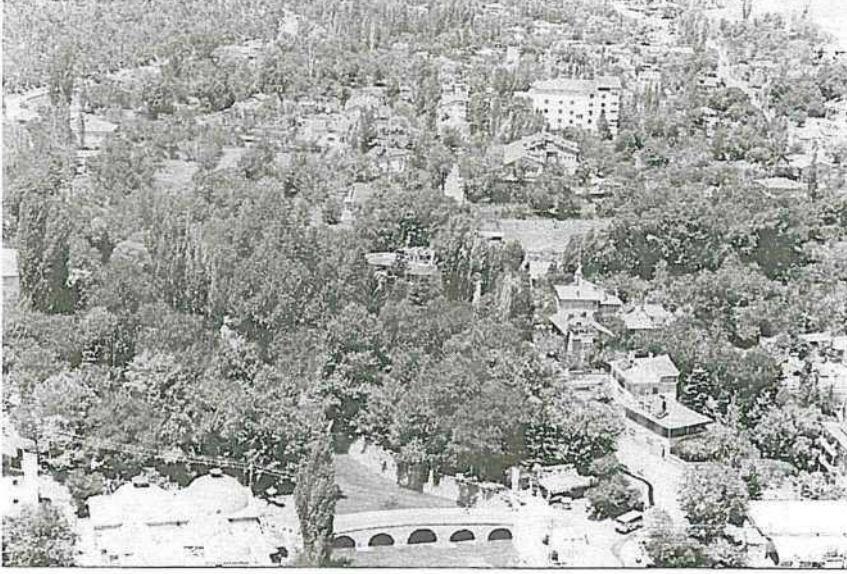
Konya bağları yerleşme dokusu, fiziki ve üretim plan özellikleri, bağ evleri, su dağıtım sistemi, birimlendirilmesi ile geleneksel ve özgün bir yapıya sahiptir. Konya bağlarında yaz aylarında yaşamaya ve üretime yönelik bir fiziki planlama yapılmıştır. Ancak bağ bölgeleri kentlerin arsa üretim alanı olarak görüldüğü için bağ yerleşmeleri özgün planlarını, üretim özelliklerini, dolayısı ile fiziksel, kültürel özelliklerini kaybetmektedirler. Yüzyıllar boyunca, seyyahların dünyaya tanıttıkları Konya bağları, bağ yerleşmesi, üretim ve doğal özellikleri dikkate alınmadan bir kısmı yok olmuş, bir kısmı da koruma adı altında özelliğini değiştirerek yeni bir yaşama başlamıştır. Günümüzde bağların kaynaklarda tespit edilen özellikleri; doğal yaşamı, bitki örtüsü, hayvanları, geleneksel yapılarıyla Konya bağlarından örnekler elde bulunmaktadır. Bu değerler yöre halkı, yerel ve idari yönetimler, bilim adamları ve konu ile ilgili meslek dallarınca korunması gereken ve geleceğe aktarılması gereken doğal, kültürel ve mimari varlıklarımızdır.



Şekil 1. Konya'nın tarihi bağlarını gösteren harita. O. Özyurt tarafından su yolları için yapılmıştır. Üstüne bağ bölgeleri ilave edilmiştir.



Resim 1a. - 1b. Berggren'den Alaaddin Tepesi'nden Konya'nın görünümü (1895)



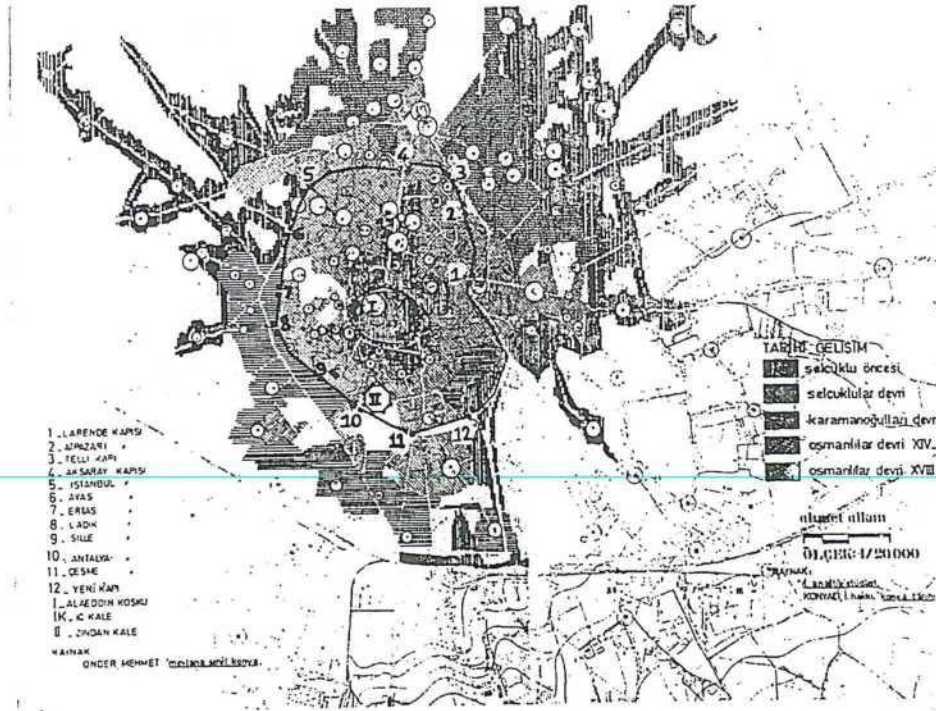
Resim 2. Meram'ın merkezinden Dere Köyü'ne bakış. (H.Karpuz'dan alınmıştır.)



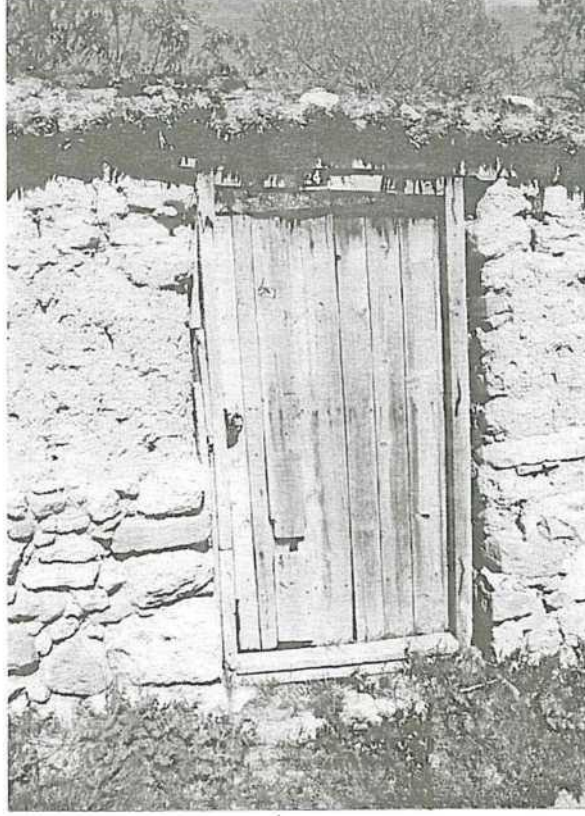
Resim 3a. Meram'da sağından Meram Çayı geçen, solunda bağ duvarı bulunan asfaltlanmış bir bağ yolu (A. Deniz Oktaç)



Resim 3b. Meram'da iki bağ arasında geçen bir toprak yol(A. Deniz Oktac)



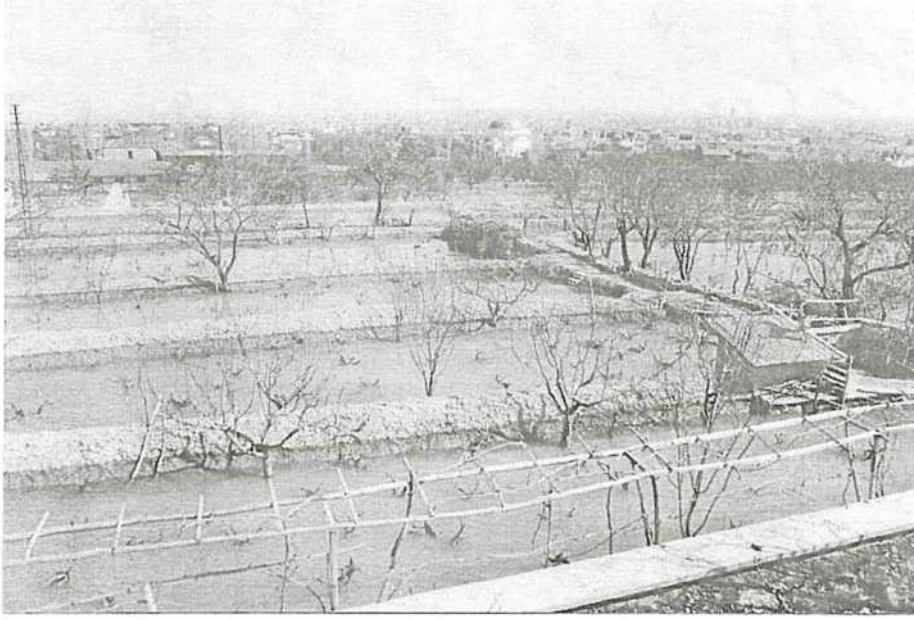
Şekil 2. Konya'nın tarihi gelişimini ve kale kapılarını gösteren harita (Alkan, 1994, s.92)



Resim 4a. Meram Köyceğiz Yöresi'nde bir bağ kapısı (A. Deniz Oktaç)



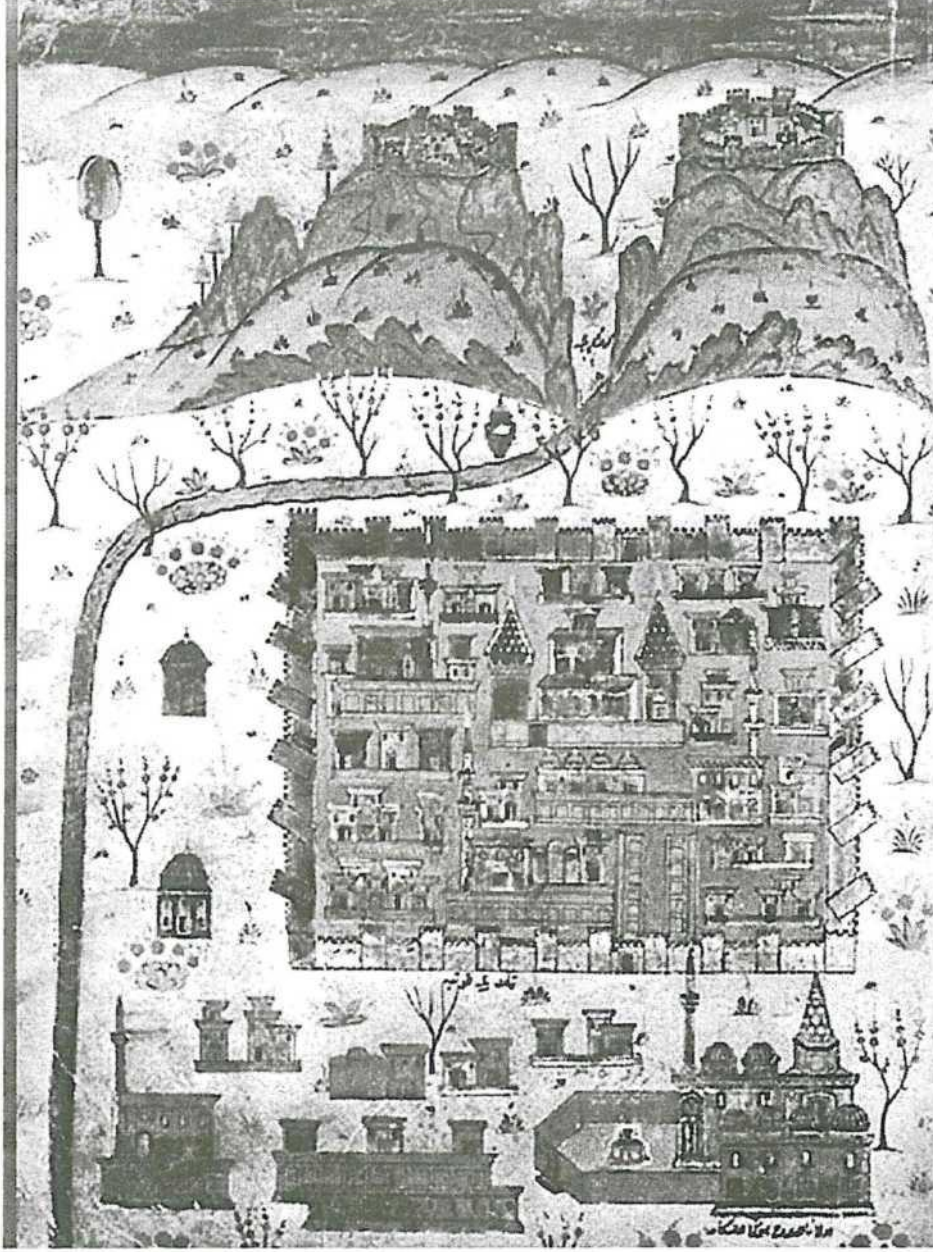
Resim 4b. Meram Yaka Yöresi'nde bir bağ kapısı (A. Deniz Oktaç)



Resim 5. Sille-Önger yöresinde sulanmış tahta biçimli baę (A. Deniz Oktaę)



Resim 6. Meram-Dörtokka yöresinde Hataların Baęı'ndaki çayırılık (A. Deniz Oktaę)



Resim 7. XVI. Yüzyılda Konya (Matrakçı Nasuh Silahi, 1996)